



Sjálfsmat

2022-2023

Skýrsla unnin haustið 2023 af
Jónu Vilhelmínu Héðinsdóttur aðstoðarskólameistara

Efnisyfirlit

Inngangur	2
Grunnupplýsingar um Menntaskólann á Tröllaskaga	2
Markmið Menntaskólans á Tröllaskaga	3
Sjálfsmatsáætlun MTR skólaárið 2022-2023	4
Matsaðferðir og gagnaöflun	4
Kennslukannanir	4
Niðurstöður kennslukannana	5
Viðhorfskannanir	6
Framhaldsskólapúlsinn	6
Námsumhverfi	7
Virgni í námi	7
Líðan	7
Starfsmannasamtöl	7
Greining á tölulegum gögnum	9
Innritunartölur, nemendaþróun og brottfall	9
Námsárangur	9
Umsjónarkerfi	13
Samstarf við aðra	13
Árangur af markmiðasetningu í stefnumiðaðri áætlun 2022-2024	14
Fjárhagur og rekstur	15
Styrkleikar, veikleikar og úrbætur	17
Styrkleikar og veikleikar	17
Styrkleikar	17
Veikleikar	17
Úrbætur	17
Heimildaskrá	18
Viðaukar	19
Fylgiskjal 1	19
Fylgiskjal 2	21
Fylgiskjal 3	22

Inngangur

Menntaskólinn á Tröllaskaga er dreifnámsskóli í Ólafsfirði stofnsettur árið 2010. Skólinn starfar eftir lögum nr. 92/2008 og Aðalnámskrá framhaldsskóla frá 2011 sem gefur aukið svigrúm í námsvali til stúdentsprófs og framhaldsskólaprófs.

Skólinn er til húsa að Ægisgötu 13 í Ólafsfirði og er í 1462,4 m² húsnæði. Hann býður upp á 200 eininga stúdentspróf sem gerir nemendum kleift að ljúka námi á þremur til þremur og hálfu ári. Einkunnarorð skólans eru: Frumkvæði, sköpun, áræði.

Menntaskólinn á Tröllaskaga hefur nú starfað í 13 ár og er stefna hans stöðugt í mótun. Helstu áhersluatriði hafa verið sett fram í stefnuskjali til þriggja ára. Þar koma fram markmið skólans og þeir mælikvarðar sem settir hafa verið á þau. Innra mat skólans er nátengt stefnunni og markmiðasetningunni og í því er lagt mat á hvernig til hefur tekist við framkvæmd stefnunnar og eftirfylgni.

Grunnupplýsingar um Menntaskólann á Tröllaskaga

	Haustönn 2022	Vorönn 2023
Dagskólanemar	66	49
Fjarnemar	421	508
Kennarar*	21	21
Brottfall	10 %	10 %
Brautskráðir	30	37

* Allir fastir kennarar voru með kennsluréttindi og langflestir með meistaragráðu.

Sjálfsmatsteymi var skipað við skólann haustið 2011 og í því eiga setu aðstoðarskólameistari, sem jafnframt ber ábyrgð á sjálfsmatinu, tveir kennarar og fulltrúi nemenda. Teymið hefur verið skipað til árs í senn og hafa aðstoðarskólameistari og annar kennarinn setið frá upphafi. Núverandi teymi hefur setið tíu ár og er að hefja það ellefta. Í því sitja Jóna Vilhelmína Héðinsdóttir, aðstoðarskólameistari, Óskar Þórðarson og Margrét L. Laxdal kennarar, ásamt fulltrúa nemenda. Sjálfsmatsteymið fundaði að jafnaði tvisvar í mánuði og vann að framkvæmd og úrvinnslu þess á milli. Sú ákvörðun var tekin í samráði við starfsfólk að skólinn mótaði sínar eigin sjálfsmatsaðferðir en tæki ekki beint upp eina ákveðna matsaðferð.

Markmið Menntaskólans á Tröllaskaga

Meginmarkmið í starfsemi Menntaskólans á Tröllaskaga tengjast námskrá framhaldsskóla en auk þess sérkennum skólans sem felast í einkunnarorðum hans: *Frumkvæði – Sköpun – Áræði*.

Frumkvæði

Nemendur og starfsmenn sýni frumkvæði í störfum sínum, komi með hugmyndir að viðfangsefnum og útfæri þau;

- nemendur skilgreini stærri viðfangsefni, útfæri þau og leysi í samstarfi við skólann.
- starfsmenn komi með hugmyndir að uppbyggingu skólans og útfæri þær.

Sköpun

Nemendur og starfsmenn séu skapandi í starfi sínu sem felst í því að

- skapa list sem sýnd er í skólanum og samfélaginu
- hafa áhrif á nærumhverfi skólans innan og utan á skapandi hátt
- sýna sköpun í viðfangsefnum sínum í skólanum sem sagt er frá á heimasíðu eða í fréttamiðlum.

Áræði

Nemendur og starfsmenn sýni áræði með því að ganga ekki bara troðnar slóðir heldur útfæri verk á annan hátt en hefðbundið er sem felst í því að

- leysa verkefni tengd samfélaginu eða í samstarfi við aðila utan skólans
- leysa viðfangsefni sem reyna á samskipti við aðila utan skólans til upplýsingaöflunar eða miðlunar.

Markmið skólans og áhersluatriði hafa einnig verið sett fram í stefnuskjali skólans til þriggja ára 2022-2024 (stefnumiðuð áætlun ríkisaðila).¹ Þar eru sett fram markmið tengd stefnu stjórnvalda. Þrjú eru tengd kjarnastarfsemi og þrjú tengd rekstri.

Kjarnastarfsemi

- Aðgerðir í umhverfismálum þar sem mælanleg markmið tengjast Grænfánaverkefninu.
 - Draga úr neyslu og úrgangi með fræðslu og þátttöku nemenda
 - Stuðla að hnattrænu jafnræði með fræðslu og þátttöku nemenda
 - Umhverfisráð, námsáfangar, kennsluefni, sýnileg í samfélaginu
- Unesco-skóli
 - Áfangar og námsþættir sem tengjast heimsmarkmiðum og alþjóðadögum Sameinuðu þjóðanna
 - Erlent samstarf
 - Unesco-viðburðir í tengslum við alþjóðadaga Sameinuðu þjóðanna
- Tryggja aðgang nemenda að fyrirmyndarstoðþjónustu óháð búsetu

¹ [Stefnumótun 2022-2024](#)

- Stafræn viðtöl
- Þjónusta iðjupjálfa við nemendur

Rekstrarþættir

- Aukin skilvirkni
 - Hlutfall rafrænna funda. Rafrænir fundir, fólk ferðast ekki vegna funda
 - Hlutfall af rafrænt undirrituðum skjölum. Gerður samningur við Signet um rafrænar undirritanir
- Aukin starfsánægja
 - Góður aðbúnaður, samráð og lýðræðisleg stjórnun
 - Auðvelda símenntun, fá námskeið og fræðslu, sækja um Evrópustyrki, gera kleift að sækja námskeið
- Draga úr umhverfisáhrifum
 - Draga úr óvistvænum ferðum til og frá vinnu
 - Minnka hlutfall almenns úrgangs
 - Aðgerðir sem stuðla að hringrásarhagkerfi

Sjálfsmatsáætlun MTR skólaárið 2022-2023

Fyrir liggur sjálfsmatsáætlun Menntaskólans á Tröllaskaga til þriggja ára, 2020-2023. Sjálfsmati skólans er ætlað að leiða í ljós styrkleika og veikleika skólastarfsins og vera grundvöllur umbótastarfs. Sjálfsmatinu er ætlað að ná til allra stjórnunarháttanna og samskipta innan skólans. (Sjá nánar [Sjálfsmatsáætlun](#)).

Matsaðferðir og gagnaöflun

Sjá má yfirlit yfir matsaðferðir og gagnaöflun í sjálfsmatsáætlun á heimasíðu skólans [Sjálfsmatsáætlun](#).

Kennslukannanir

Gerðar voru kennslukannanir á báðum önnum, haustönn 2022 og vorönn 2023. Á haustönn var gerð könnun í félagsgreinum og tungumálum en í raungreinum, íþróttagreinum og listgreinum á vorönn. Á haustönn voru 26 spurningar í könnuninni, þar af 24 með fjórum svarmöguleikum; mjög sammála, frekar sammála, frekar ósammála og mjög ósammála, en tvær opnar þar sem nemendur gátu tjáð sig um kosti og galla áfangans. Líkt og síðustu ár var sérstök könnun lögð fyrir fjarnema. Sú könnun var í grunninn sú sama og hjá dagskólanemum en nokkrum spurningum sleppt sem ekki eiga við og aðrar settar inn í staðinn. Á vorönn var ákveðið að breyta til og leggja sömu könnun fyrir stað- og fjarnema þar sem mikið hefur fækkað í staðnemahópnum og að flestu leyti eiga sömu spurningar við þar sem kennsluaðferðir eru þær sömu. Farið var yfir spurningalistann og hann lagfærður örlítið en sama form og kvarðar notuð.

Settur var fram matskvarði:

- Mjög sammála = 4
- Frekar sammála = 3
- Frekar ósammála = 2
- Mjög ósammála = 1

Miðað var við að ef 85% væru með einkunnina 3 eða hærrí væri það ásættanlegt en ef meðaleinkunn færi niður fyrir 85% væri ástæða til að grípa til úrbóta. Þó skal tekið fram að markið við líðan, virkni og verkefnaskil nemenda er sett við 90%.

Kannanirnar voru settar upp og lagðar fyrir í kannanakerfinu SurveyMonkey. Sami háttur var hafður á og undanfarin ár þar sem hver kennari setti slóð inn á sína könnun í vikuáætlun á Moodle. Svarhlutfall í kennslukönnunum á haustönn var 74% hjá fjarnemum sem er eins og vorönninni á undan. Hjá staðnemum var svarhlutfallið 83%. Á vorönn var hlutfallið talsvert lakara eða 64%. Hver og einn kennari fær niðurstöður úr sinni könnun en niðurstöður kannananna í heild má finna á [heimasíðu skólans](#).

Niðurstöður kennslukannana

Kennslukannanirnar eru tvískiptar. Annars vegar var spurt um viðhorf til kennara og hins vegar viðhorf til eigin náms. Almennt komu kannanirnar vel út.

Haust 2022

Líkt og síðustu annir voru niðurstöður kannananna í heild mjög góðar og sáralítill munur reyndist á niðurstöðum könnunarinnar hjá stað- og fjarnemum. Hjá staðnemum reyndist aðeins ein spurning og einnig hjá fjarnemum með svörun undir 85% mörkunum.

Spurning	Meðaltal 1-2		Meðaltal 3-4	
	Staðnemar	Fjarnemar	Staðnemar	Fjarnemar
Ég sýni frumkvæði og leita þekkingar umfram það sem skylt er í áfanganum	79%		21%	
Ég er virk/virkur til jafns við aðra í hópinnu		81%		19%

Það er ekki nýtt að fjarnemum sé ekki mikið um hópinnu gefið og þykir mörgum þeirra hún óþægileg.

Vor 2023

Á vorönn var heildarniðurstaða einnig mjög góð. Aðeins ein spurning var undir mörkum og er það spurningin um hópinnuna.

Spurning	Meðaltal 1-2	Meðaltal 3-4
Ég er virk/virkur til jafns við aðra í hópinnu	81%	19%

Viðhorfskannanir

Í skólasamningi fyrir tímabilið 2014-2019 voru sett fram ákveðin markmið er varða líðan og aðbúnað. Þar er markmiðið að 85% nemenda segi að þeim líði vel eða mjög vel í skólanum og 85% kennara/starfsmanna séu ánægðir í starfi. Skólasamningur hefur ekki verið og verður ekki endurnýjaður en lítið er svo á að þau markmið sem þar koma fram séu enn í gildi. Í [starfsmannastefnu skólans](#) kemur fram að skólinn stefni að því að „starfsmenn séu ánægðir og vaxi í starfi“. Þar er ekki settur fram mælikvarði en lítið svo á að mælikvarðinn frá síðasta skólasamningi gildi þar. Undanfarin ár hefur skólinn nýtt könnunina **Stofnun ársins** á vegum Sameykis og fjármála- og efnahagsráðuneytis til að kanna líðan starfsmanna og viðhorf til stjórnunar. Könnunin fyrir árið 2022 var lögð fyrir í nóvember og eru það niðurstöður úr henni sem liggja hér fyrir.

Líkt og á fyrra skólaári var lögð fyrir könnun **Framhaldsskólalapsins** um líðan, námsumhverfi, virkni og skólabrag. Auk þess að gefa okkur mynd af stöðunni í okkar skóla gefst kostur á að bera hana saman við aðra framhaldsskóla sem tóku þátt í könnuninni.

Stofnun ársins

Menntaskólinn á Tröllaskaga tók þátt í könnuninni **Stofnun ársins** í tíunda sinn í nóvember 2022. Könnunin er framkvæmd af Gallup fyrir fjármála- og efnahagsráðuneyti. Stofnunin flokkast með meðalstórum stofnunum með 20-49 starfsmenn. Svarhlutfall var 93% en svarhlutfall í heildarkönnuninni var 53%. Árið 2021 varð skólinn í 3. sæti með meðaleinkunnina 4,68 en 2022 varð hann í 2. sæti með meðaleinkunnina 4,81. Stjórnunarþátturinn og starfsandi koma betur út en árið 2021 (+0,17 og +0,23) og eru vel yfir meðallagi miðað við aðrar stofnanir og framhaldsskóla. Árið 2021 komu þessir þættir örlítið verr út en árin þar á undan en eru aftur komnir yfir það sem var 2020. Eini þátturinn sem lækkaði örlítið var sveigjanleiki í vinnu sem fór niður um 0,02%. Af þessu má draga þá ályktun að starfsfólk Menntaskólans á Tröllaskaga upplifir sig sjálfstætt og ánægt í starfi og er stolt af vinnustað sínum.

Framhaldsskólalapsinn

Í könnun Framhaldsskólalapsins haustið 2022² voru eftirtaldir þættir kannaðir

- Námsumhverfi
- Virkni í námi
- Líðan

Að auki gafst nemendum kostur á opnum svörum sem komu meðal annars inn á kennslumat, mat á líðan og kostum og göllum skólans.

Könnunin fór fram í október og nóvember 2022. Hún fór fram á netinu og var send með tölvupósti og sms til allra dagskólanemenda samkvæmt nemendalista frá skóla. Lágmarkssvarhlutfall í hverjum skóla er 80% til að fá fullgildar niðurstöður. Framhaldsskólalapsinn sendir tengilið skólans svarhlutfall reglulega og er því mögulegt að ganga á þá nemendur sem ekki hafa svarað og fá þá til að svara. Könnunin var einungis lögð fyrir dagskólanema þar sem hún á ekki við fjarnema og var fjöldi þátttakenda 30³ og svöruðu 28 eða 93,3%.

² [Framhaldsskólalapsinn 2022-2023. Menntaskólinn á Tröllaskaga. \(2022\).](#)

³ Könnunin var ekki lögð fyrir starfsbrautarnemendur.

Námsumhverfi

Í könnuninni 2021 varð stór breyting á viðhorfi og hollustu gagnvart skólanum þar sem hún mældist 79% sem var hækkun um 14%. Árið 2022 hefur þetta hlutfall lækkað um 4,4% í 75% sem er samt sem áður 12,8% fyrir ofan viðmiðshóp.

Aðrir þættir eru á svipuðum nótum og í könnun árið áður og mælast nemendur MTR þó marktækt hærrí en viðmiðunarhópur, t.d. varðandi stuðning kennara við nemendur, virka þátttöku í tímum, tíðni leiðsagnarmats og hvatningu til ígrundunar.

Virgni í námi

Haustið 2022 mældist námsáhugi nemenda 0,4% fyrir neðan viðmið sem er örlítið meira en í síðustu könnun. Enn telja nemendur MTR sig hafa marktækt meiri skyldur en viðmiðunarhópur þegar kemur að heimanámi (9,8 klst.) en minni í skólanum (-3,1 klst.). Þá virðast þeir einnig vinna meira með skóla en viðmiðunarhópur (4,8 klst.). Ef litið er til þeirrar vinnu nemenda sem áætlað er að liggi að baki hverri einingu í hverjum 5 eininga áfanga (6-8 klst. á viku), er vinnuframlag nemanda í fullu námi ekki fjarri því sem nemendur gefa upp.

Líðan

Árið 2021 mældust nemendur MTR mun hamingjusamari en viðmiðunarhópur eða 12,6%. Í könnuninni 2022 hefur munurinn enn aukist og er 17,5%. Hvað þunglyndi varðar þá er staðan hjá nemendum MTR nákvæmlega eins og á fyrra ári og mælist þunglyndi 6,9% minna en hjá viðmiðunarhópi. Er þessi þróun afar ánægjuleg þar sem þetta hefur verið þáttur sem var á uppleið á landsvísu. Það sama á við kvíðapáttinn þar sem kvíði mælist eins og árið áður og 14,6% minni en í viðmiðunarhópi.

Líðan virðist því haldast betri og er nú í samræmi við það sem mælist varðandi líðan nemenda í einstökum áföngum.

Haustið 2021 hafði dregið úr einelti um 3,0% og mældist það 11,8% sem var þróun í jákvæða átt. Árið 2022 ber svo við að það hefur því miður aftur aukist um 4,2% og er nánast það sama og í viðmiðunarhópi (0,2% lægra). Þetta veldur auðvitað áhyggjum en hins vegar er gleðilegt að áreitni og ofbeldi, sem mældist mun hærrí en áður árið 2021, hefur minnkað mikið eða um 22,3% og er 12% minna en hjá viðmiðunarhópi.

Starfsmannasamtöl

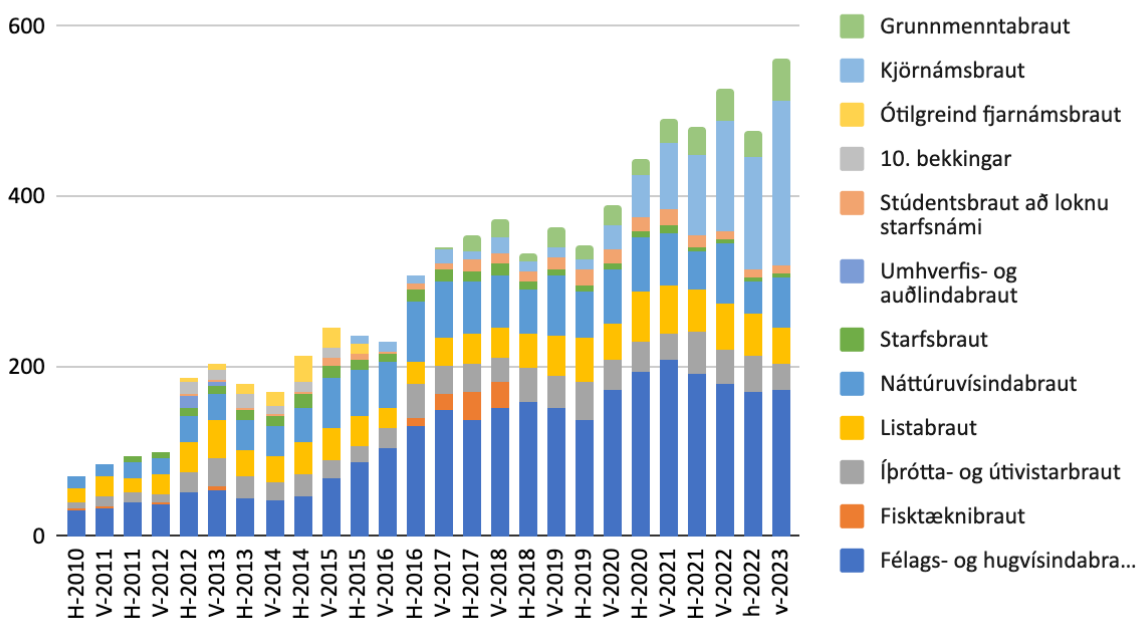
Skólameistari tók alla starfsmenn í einstaklingsviðtöl í mars og apríl, ýmist á netfundi eða á staðnum. Í viðtalinu sem tók klukkustund voru teknir fyrir þættir sem vörðuðu starfslýsingar, starfsmanninn sjálfan (framtíðarsýn, styrkleikar og veikleikar), vinnuumhverfi og starfsaðstæður. Viðtölin gengu vel og gáfu viðtölin til kynna að starfsmenn væru almennt ánægðir í starfi sínu.

Greining á tölulegum gögnum

Hér verður gerð grein fyrir helstu tölum er snúa að innritun, nemendapróun og brottfalli.

Innritunartölur, nemendapróun og brottfall

Nemendapróun 2010-2023



Mynd 2 Nemendafjöldi á brautum frá upphafi haustið 2010

Nemendafjöldi í skólanum hefur aukist síðustu annir og skólinn í raun fullsetinn. Stærsti hópurinn er fjarnemar sem síðustu annir hafa verið um 90% nemenda. Þróunin er einnig sú að langflestir fjarnemar stefna á stúdentspróf frá skólanum og útskrifast.

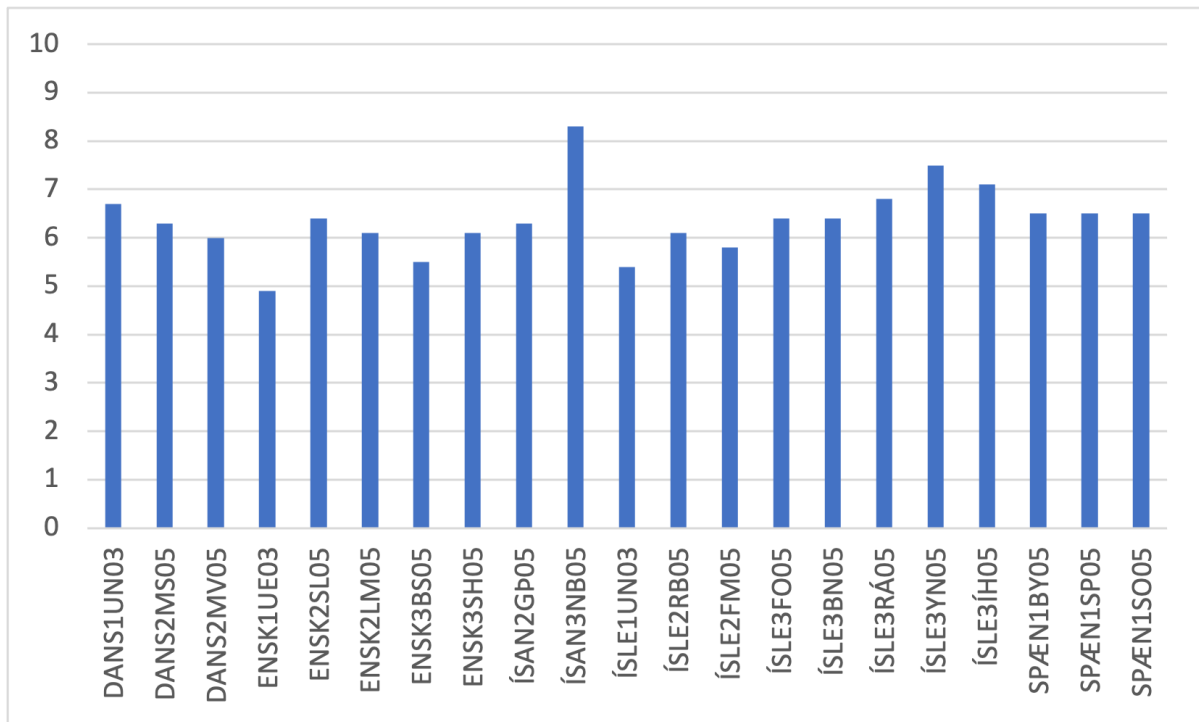
Ef brottfall er skilgreint sem mismunur á nemendum sem sannarlega hefja nám og þeim sem skila sér til prófs var meðalbrottfall 10% á haustönn 2022 og vorönn 2023. Skólinn hefur sett sér það markmið að brottfall sé sem minnst og viðmiðið að það sé undir 8% (sjá viðauka) og erum við því örlítið fyrir ofan þau mörk og höfum verið síðustu annir. Velta má fyrir sér hvort 8% eða lægra sé raunhæft og eðlilegt viðmið þegar nemendur eru komnir á 6. hundrað. Í þessu samhengi er rétt að það komi fram að í skólanum felst námsmat í sí- og leiðsagnarmati og eru ekki haldin lokapróf. Sú vinnuregla er viðhöfð að ef nemandi er með 2 í einkunn á miðannarmati fær hann einkunn í lok annar þrátt fyrir litla virkni. Í miðannarmati má gera ráð fyrir að 50% námsmats í áfanga hafi átt sér stað.

Námsárangur

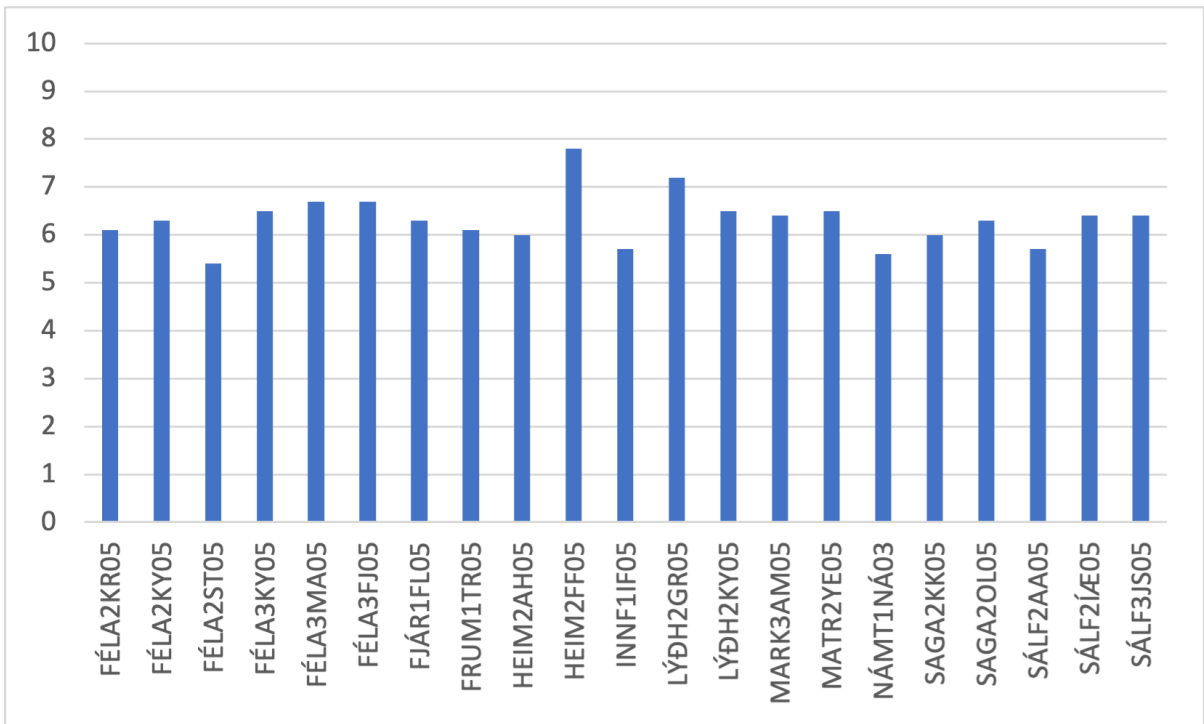
Fylgst er með einkunnadreifingu og meðaleinkunnum úr áföngum á hverri önn. Haldið er utan um þessar upplýsingar í Innu. Á haustönn 2022 voru kenndir 82 áfanga á 8 brautum. Þar af voru 5 á starfsbraut. Meðaleinkunn allra áfanga, að undanskildum þeim sem fengu matið „staðið“, var 6,3. Á

vorönn 2023 voru 86 áfangar kenndir á 8 brautum, þar af 5 á starfsbraut. Meðaleinkunn var 6,4. Skólinn hefur sett sér það markmið að meðaleinkunn sé ekki lægri en 6,5 og ekki færri en 80% nemenda ljúki áfanga. Að meðaltali luku 77% nemenda áföngum sínum á haustönn en 78% á vorönn. báðum önnum. Þessi markmið náðust því ekki að fullu á síðasta skólaári.

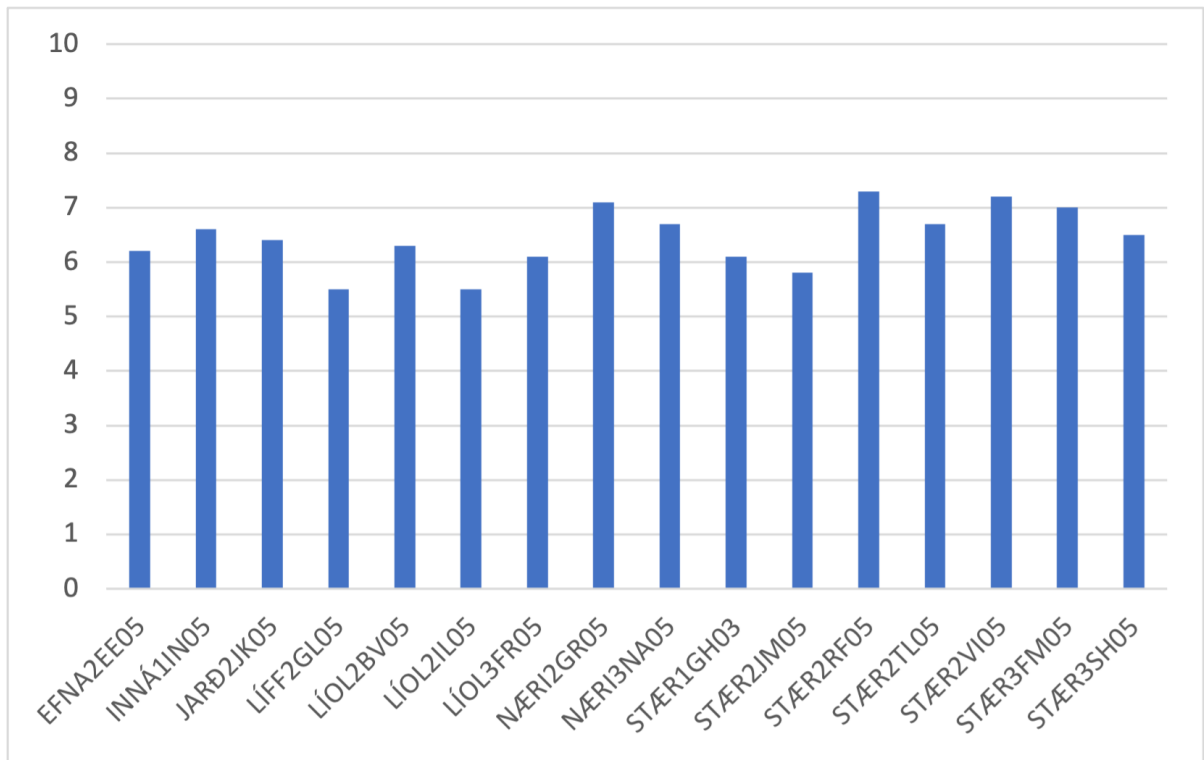
Á eftirfarandi myndum má sjá dreifingu meðaleinkunna eftir sviðum. Flestir áfangar eru aðeins kenndir aðra hverja önn. Undantekning frá því eru inngangsáfangarnir þrír, upplýsingatækni dreifnáms og frumkvöðlafræði.



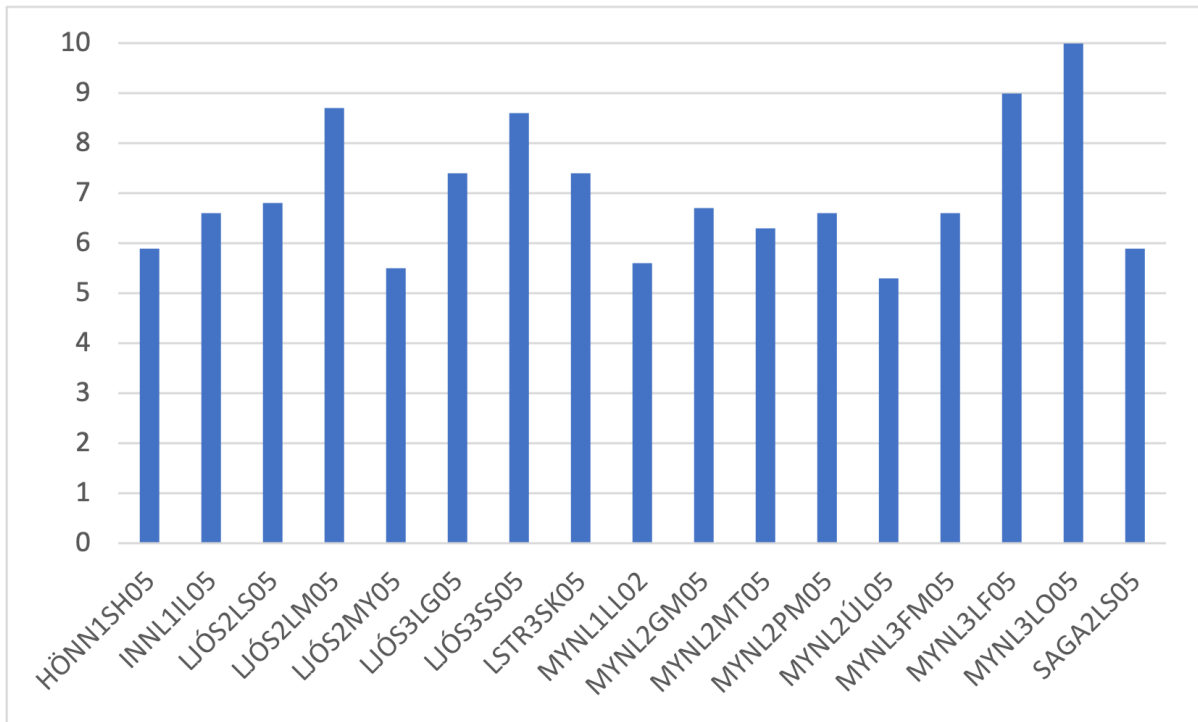
Mynd 3 Meðaleinkunnir í tungumálum skólaárið 2022-2023



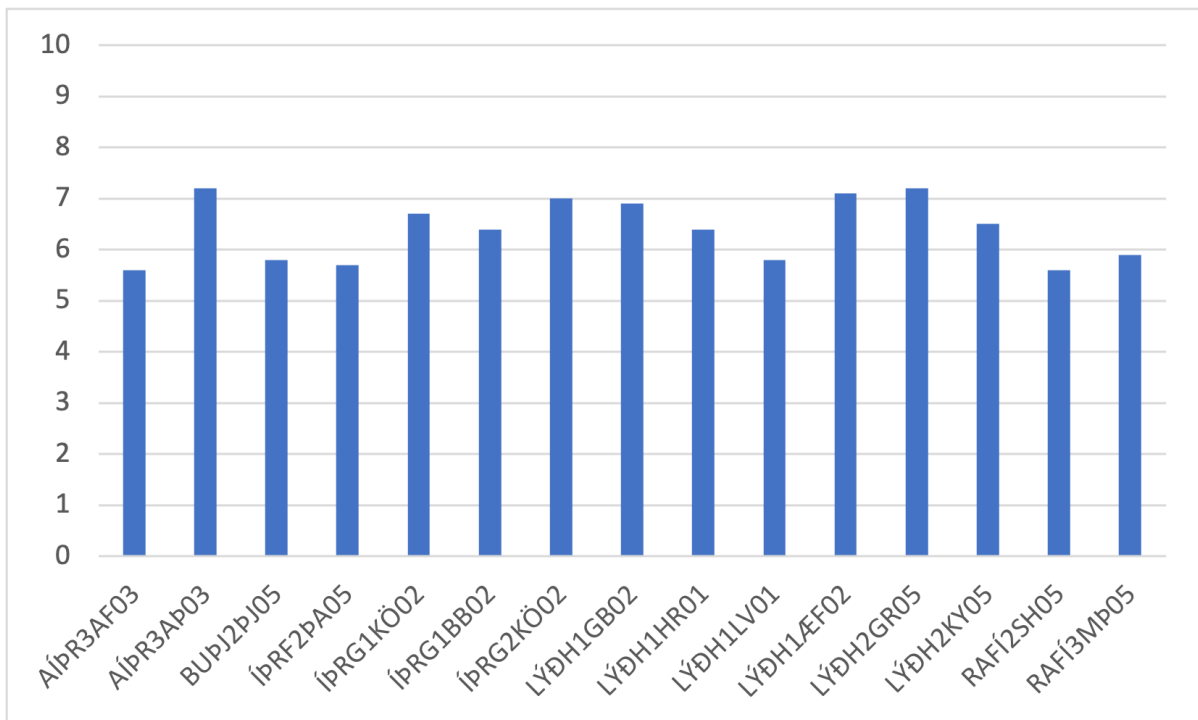
Mynd 4 Meðaleinkunnir í félagsgreinum skólaárið 2022-2023



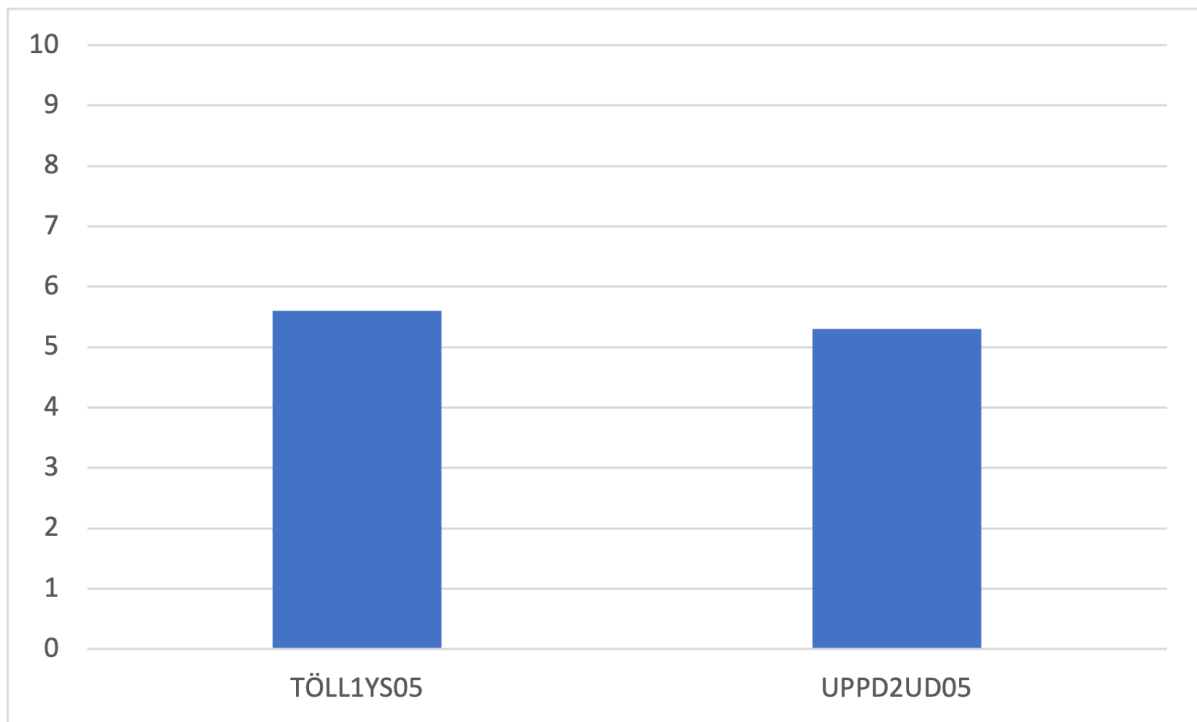
Mynd 5 Meðaleinkunnir í raugreinum skólaárið 2022-2023



Mynd 6 Meðaleinkunnir í listgreinum skólaárið 2022-2023



Mynd 7 Meðaleinkunnir í lýðheilsu- og íþróttgreinum skólaárið 2022-2023



Mynd 8 Meðaleinkunnir í tölvugreinum skólaárið 2022-2023

Nýtingarhlutfall í hópum

Nýtingarhlutfall í hópum er svipað og undanfarnar annir. Þar veða fjarnemar þungt þar sem þeir eru með staðnemum í hópum. Á skólaárinu 2022-2023 var meðalnýtingarhlutfall í hópum 85% ef reiknað er með 25 nemendum í bóklegum hópum og 15 í listgreinahópum og 18 í tölvuhópum. Er það svipað og á síðasta ári. Tekið skal fram að tölur af starfsbraut eru ekki inni í þessum útreikningum.

Umsjónarkerfi

Sama fyrirkomulag var við lýði varðandi umsjón með nemendum og á undanförunum árum. Allir nemendur hafa umsjónarkennara og markmiðið er að þeir haldi þeim sama meðan þeir eru í skólanum sé þess kostur. Umsjónarkennari fylgist með mætingum nemenda og athugasemdum kennara, aðstoðar nemendur við val og gerð námsáætlunar, beinir nemanda til námsráðgjafa þegar við á og er talsmaður nemenda. Allir fagkennarar skrifa stutta umsögn á Innu um ástundun og verkefnaskil nemenda á þriggja vikna fresti. Umsögnin nýtist við samskipti heimila og skóla hjá ólöggráða nemendum, ásamt því að gefa nemendum skýra sýn á stöðu sína.

Samstarf við aðra

Menntaskólinn á Tröllaskaga leggur mikið upp úr samstarfi við aðra. Í markmiðum hans kemur fram að stefnt sé að því að samstarf og virkni séu í góðu lagi. Þeim markmiðum sem þar koma fram hefur verið unnið að jafnt og þétt og á skólaárinu 2022-2023 tókst að uppfylla eftirtalin markmið

- sýningu listar og frumkvöðlaverkefna á báðum önnum
- samstarf við fyrirtæki og félagasamtök (kynningar, fyrirlestrar eða formlegt samstarf)

- samstarf við aðra framhaldsskóla (á hverju skólaári)
- samstarf við grunnskóla í Fjallabyggð, Dalvíkurbyggð og Hörgársveit
- samstarf við Íþróttafélög í Fjallabyggð
- erlent samstarf

Árangur af markmiðasetningu í stefnumiðaðri áætlun 2022-2024

Í stefnuskjali skólans vegna stefnumiðaðrar áætlunar til þriggja ára 2022-2024 voru sett fram 3 markmið vegna *kjarnastarfsemi* skólans.

Kjarnastarfsemi						
A						
Markmið, mælikvarðar og aðgerðir						
Nr.	Markmið	HM	Mælikvarðar	Gögn til grundvallar	Staðan 2022	Viðmið 2024
A1	Aðgerðir í umhverfismálum	13.3 12.3 12.5 12.6	Mælt með könnunum og kennsluefni	Greinargerð	2 fánúm náð	3 fánúm náð
	Mælanleg markmið tengjast Grænfánaverkefninu: https://graenfaninn.lan.dvernd.is					
Tengist markmiði málaflokks						
<p>HM 13.3 Menntun verði aukin til að vekja fólk til meðvitundar um hvernig mannaúður og stofnanir geta haft áhrif og brugðist við loftslagsbreytingum, þar á meðal með snemmbúnum viðbúnaði og viðvörðunum.</p> <p>HM 12.3 Eigi síðar en árið 2030 hafi sóun matvæla á smásölumarkaði og hjá neytendum minnkað um helming á hvern einstakling um heim allan. Nýting í matvælaframleiðslu og hjá birgðakeðjum verði bætt, þ.m.t. við uppskeru.</p> <p>HM 12.5 Eigi síðar en árið 2030 hafi forvarnir, minni úrgangur, aukin endurvinnsla og endurnýting dregið verulega úr sóun.</p> <p>HM 12.6 Fyrirtæki, einkum stór og alþjóðleg fyrirtæki, verði hvött til þess að innleiða sjálfbæra þróun í starfsemi sína og veita upplýsingar um sjálfbærni í skýrslum sem gefnar eru út á þeirra vegum.</p>						
Nr.	Verkefni/aðgerðir				Upphaf	Staða 2022
A1.1	Draga úr neyslu og úrgangi með fræðslu og þátttöku nemenda				2021	Tókst
A1.2	Stuðla að hnattrænu jafnræði með fræðslu og þátttöku nemenda				2022	Tókst
A1.3	Umhverfisráð, námsáfangar, kennsluefni, sýnileg í samfélaginu				2020	Tókst
Nr.	Markmið	HM	Mælikvarðar	Gögn til grundvallar	Staðan 2021	Viðmið 2022
A2	Unesco skóli	4.3	Umsókn	Umsókn send	Óafgreitt	Samþykkt
		4.5				
		5.1				
		5.5	Unesco viðburðir	Fréttir á heimasíðu	Ekki hafið	2 alþjóðadagar - tókst
			Áfangar, námsþættir, erl. samstarf	Áfangaframboð skóla - skólanámskrá	Ekki hafið	Verkefni hafið - tókst

Tengist markmiði málaflokks						
Nr.	Verkefni/aðgerðir				Upphaf	Staða 2022
A2.1	Áfangar, námsþættir				2022	Hafið
A2.2	Erlent samstarf				2022	Í gangi
A2.3	Unesco viðburðir í tengslum við alþjóðadaga Sameinuðu þjóðanna				2022	Í gangi
Nr.	Markmið	HM	Mælikvarðar	Gögn til grundvallar	Staðan 2021	Viðmið 2022
A3	Tryggja aðgang nemenda að fyrirmyndarstoðþjónustu óháð búsetu	4.7	Fjöldi viðtala skráð í rafræna stoðþjónustu	Skrá yfir fjölda viðtala	???	Tala liggur ekki fyrir
			Fjöldi nemenda í námsþjónustu iðjupjálfa	Skrá yfir fjölda nema í þjónustu	10	20 Tókst
Tengist markmiði málaflokks						
Nr.	Verkefni/aðgerðir				Upphaf	Staða 2021
A3.1	Stafræn viðtöl				2021	Tókst
A3.2	Þjónusta iðjupjálfa við nemendur				2021	Í gangi

Fjárhagur og rekstur

Í stefnuskjali skólans voru sett fram 3 markmið vegna *rekstrarþátta*.

B Rekstrarþættir					
Markmið, mælikvarðar og aðgerðir					
Nr.	Markmið	Mælikvarðar	Gögn til grundvallar	Viðmið 2022	Staðan 2022
B1	Aukin skilvirkni	Hlutfall rafrænna funda	Fundarboð	90%	Tókst
		Hlutfall af rafrænt undirrituðum skjölum	Rafrænar undirritanir	75%	Tókst
Nr.	Verkefni/aðgerðir				Upphaf
B1.1	Gerður samningur við Signet um rafrænar undirritanir, innleiðing hafin				2021
B1.2	Rafrænar fundir, fólk ferðist ekki vegna funda				2020
Nr.	Markmið	Mælikvarðar	Gögn til grundvallar	Viðmið 2022	Staðan 2022
B2	Aukin starfsánægja	Mannauðsmælingar, (aðbúnaður, samráð, lýðræði)	HR Monitor kannanir	75%	Tókst
		Hlutfall starfsmanna sem sækir símenntun	Símenntunarskrá	95%	Tókst
		Meðaltímafjöldi símenntunar starfsmanna á ári.	Símenntunarskrá	45 tímar	Tókst

Nr.	Verkefni/aðgerðir				Upphaf
B2.1	Góður aðbúnaður, samráð og lýðræðisleg stjórnun				2022
B2.2	Auðvelda símenntun, fá námskeið og fræðslu, sækja um Evrópustyrki, gera kleift að sækja námskeið				2020
B2.3					
Nr.	Markmið	Mælikvarðar	Gögn til grundvallar	Staðan 2022	Viðmið 2022
B3	Draga úr umhverfisáhrifum	Draga úr óvistvænum ferðum til og frá vinnu um 20%	Grænt bókhald	-	10% Tókst (30%)
		Minnka hlutfall almenns úrgangs þannig að það fari ekki yfir 20%	Umhverfisskýrsla og/eða magntölur frá Íslensku gámaþjónustunni	51%	25% varð 36%
		Fjöldi aðgerða til að stuðla að hringrásarhagkerfi	Skýrsla	1	2 Tókst
Nr.	Verkefni/aðgerðir				Upphaf
B3.1	Könnun um ferðavenjur starfsmanna. Fræðsla um vistvænan akstur.				2021
B3.2	Aukin áhersla á flokkun úrgangs				2021
B3.3	Setja upp skiptibakka fyrir hluti sem fólk notar ekki, fataskiptaslá				2021

Markmið Menntaskólans á Tröllaskaga er að rekstur hans sé í samræmi við fjárhagsáætlun og ávallt sem hagkvæmastur. Á árinu 2022 var raunverulegur halli 2,8 milljónir.

Styrkleikar, veikleikar og úrbætur

Styrkleikar og veikleikar

Á vorönn 2021 var unnin ytri úttekt á skólanum á vegum Menntamálastofnunar. Er það önnur úttektin frá upphafi en sú fyrsta var gerð haustið 2014. Fram að þessu hefur verið unnið úr því að bæta úr þeim þáttum sem þar var bent á, sem og að bæta stoðþjónustu skólans við nemendur. Skýrslan frá 2021 var með ýmsum annmörkum sem skólayfirvöld gerðu athugasemdir við til Menntamálastofnunar og ráðuneytis og verður hún ekki nýtt sérstaklega í vinnunni við innra mat.

Styrkleikar

Skólanum hefur gengið vel að uppfylla þau markmið sem sett eru fram og allt hans starf mótast af einkunnarorðum hans. Einnig hefur gengið að mestu leyti samkvæmt áætlun að uppfylla þau markmið sem fram koma í stefnumiðaðri áætlun skólans. Nemendur og starfsmenn eru ánægðir með fyrirkomulag skólans og það náms- og kennsluumhverfi sem unnið er í.

Veikleikar

Veikleikar í skólastarfinu koma líkt og áður helst fram í vanda við að halda uppi félagsstarfi nemenda og virkja foreldraráð. Þar hefur ekki tekist að ná upp starfsemi þrátt fyrir ítrekaðar tilraunir en nú á haustdögum 2023 standa vonir til að betur takist til. Nemendafélagið hefur verið mun virkara á liðnu skólaári en árin á undan og staðið fyrir ýmsum viðburðum.

Það sem hér er sett fram í úrbótum er byggt á þeirri úrbótaáætlun sem sett var fram síðasta ár og könnunum og gögnum úr innra mati skólans.

Úrbætur

Stoðþjónusta skólans hefur verið eflað. Náms- og starfsráðgjafi starfar við skólann og stendur fyrir virkri og öflugri þjónustu. Nemendur hafa aðgang að hjúkrunarfræðingi frá heilsugæslunni sem einnig verður með fræðslu fyrir nemendur. Betur hefur verið haldið utan um skólasókn nemenda og er mikilvægt að viðhalda þeim árangri sem þar hefur náðst. Stoðþjónusta við fjarnemendur hefur verið eflað og eiga þeir sama aðgang að námsráðgjöf og dagskólanemar (netviðtöl).

Enn verður reynt að virkja foreldra nemenda í foreldraráð sem ekki hefur tekist undanfarin ár þrátt fyrir ítrekaðar tilraunir.

Í fylgiskjali 2 má sjá hvernig gekk að fylgja úrbótaáætlun síðasta skólaárs eftir.

Að lokum fylgir hér á eftir úrbótaáætlun fyrir skólaárið 2023-2024 (fylgiskjal 3).

Heimildaskrá

Framhaldsskólapúlsinn 2022-2023. Menntaskólinn á Tröllaskaga, (2022). Sótt af <https://www.mtr.is/is/skolinn/skyrslur>

Viðaukar

Fylgiskjal 1



Viðauki við skólasamning fyrir 2015 – 2019
milli mennta- og menningarmálaráðuneytisins og
Menntaskólans á Tröllaskaga

A. Markmið

- *Virkir og sjálfstæðir nemendur á samningstímanum sem*
 - eru virkir í verkefnavinnu (yfir 90% skili verkefnum á réttum tíma)
 - líður vel í skólanum (85% líði mjög vel eða vel)
 - hverfa síður frá námi (brottfall sé undir 8%).
- *Námsframboð á samningstímanum sé fjölbreytt þannig að*
 - nemendur finni nám við hæfi (með auknu námsframboði)
 - nemendur séu sjálfstæðir, skapandi og með frumkvæði (sýni afrakstur a.m.k. einu sinni á sýningu á námstíma sínum).
 - samstarf við aðra framhaldsskóla verði fest í sessi með það að markmiði að efla námsframboð.
 - fengin verði fjarkennsla frá VÍ og fleiri í áföngum sem ekki tekst að manna
 - áfangaframboð skólans sé tryggt með fjarnemum í almennum áföngum dagskóla.
- *Kennsla sé skapandi og faglegur metnaður eflur á samningstímanum með því að kennarar*
 - eigi kost á að þróa faglegan metnað sinn (námskeið, búnaður, sveigjanleiki í starfi) mælt í starfsmannasamtali
 - noti fjölbreyttar kennsluáferðir (85% nemenda telji kennsluhætti fjölbreytta)
 - séu ánægðir í starfi (85% kennara)
 - hafi tækifæri til að sækja námskeið og ráðstefnur á sérviði sínu.
- *Stjórnendur séu virkir í starfsemi skólans í þjónustuhlutverki á samningstímanum með því að*
 - kenna (að minnsta kosti 2. hverja önn)
 - tryggja að starfsmenn taki þátt í þróun skólans (90% starfsmanna telji svo vera)
 - tryggja að verklagsreglur séu aðgengilegar og þær séu endurskoðaðar árlega.

- *Fjármál skólans séu í jafnvægi á samningstímanum*
 - rekstur sé innan fjárhagsáætlunar á hverju skólaári
 - aðstaða og búnaður séu til fyrirmyndar (90% kennara telji að svo sé).
- *Samstarf og virkni séu í góðu horfi á samningstímanum með*
 - sýningu listar og frumkvöðlaverkefna á hverri önn
 - samstarfi við fyrirtæki og félagasamtök (kynningar, fyrirlestrar eða formlegt samstarf)
 - samstarfi við aðra framhaldsskóla (á hverju skólaári)
 - samstarfi við grunnskóla í Fjallabyggð og Dalvíkurbyggð
 - samstarfi við Tónskóla Fjallabyggðar
 - erlendu samstarfi frá skólaárinu.

- **B. Tímabundin verkefni**

- *Útivist, íþróttir og danska*
 - Nordplus verkefni ásamt Fjordvang Ungdomsskole í Danmörku
 - Áætluð verklok 2016
- *Skapandi og nýstárlegar lausnir í menntun*
 - Heimsóknir í danska skóla
 - Styrkur frá Erasmus, verklok 2016
- *Listir, matur og tungumál*
 - Hönnun áfanga og prufukeyrsla, styrkt af sprotasjóði
 - Áætluð verklok 2016.
- *Staða og framtíð framhaldsskóla á Norðaustursvæði*
 - Umsjón mennta- og menningarmálaráðuneyti.

Úrbótaáætlun 2022-2023

Markmið	Viðmið	Mæling	Aðgerðir	Ábyrgð	Staða 1. ágúst
Að nemendur telji sig geta haft áhrif á nám sitt og efni áfanga.	85% nemenda telji að þeir geti haft áhrif á nám sitt og efni áfanga.	Kennslukannanir	Nemendalýðræði, fundir og samræður nemenda og kennara. Skólafundur, lýðræði, námsframboð.	LS/JVH Kennarar	Samkvæmt kennslukönnunum vorið 2023 náðist þetta markmið
Að nemendum í skólanum líði almennt betur og draga úr þunglyndi og kvíða.	Að kvíði og þunglyndi mælist ekki yfir viðmiðunarahópi í könnun.	Framhaldsskólupúlsinn og kennslukannanir	Sálfræðiþjónusta og námsráðgjöf í boði, áfangar í geðrækt og sjálfsefningu	LS Námsráðgjafi	Samkvæmt Framhaldsskólupúlsinum og kennslukönnunum hafa þessi markmið náðst
Að draga úr og reyna að fyrirbyggja einelti.	Að einelti mælist ekki yfir viðmiðunarahópi í könnun.	Framhaldsskólupúlsinn	Fræðsla um einelti	Eineltisteymi	Samkvæmt Framhaldsskólupúlsinum náðist þetta markmið ekki
Að virkja foreldraráð í starfsemi skólans	Foreldraráð verði virkt og sýnilegt í skólastarfinu	Þátttaka foreldra í starfsemi skólans, t.d. skólanefnd og sjálfsmatsteymi	Aðalfundur foreldrafélags	LS	Náðist ekki
Að nemendur ljúki námi á tilsettum tíma	80% nemenda í dagskóla ljúki námi á 3 árum.	Gögn úr Innu	Áfangastjórn og námsráðgjöf	JVH/SHÁ	Náðist

Fylgiskjal 3



Úrbótaáætlun 2023-2024

Markmið	Viðmið	Mæling	Aðgerðir	Ábyrgð
Að draga úr og reyna að fyrirbyggja einelti.	Að einelti mælist ekki yfir viðmiðunarhópi í könnun.	Framhaldsskólupúlsinn	Fræðsla um einelti	Fagráð ofbeldismála
Að virkja foreldraráð í starfsemi skólans	Foreldraráð verði virkt og sýnilegt í skólastarfinu	Þátttaka foreldra í starfsemi skólans, t.d. skólanefnd og sjálfsmatsteymi	Aðalfundur foreldrafélags	LS
Að draga úr brottfalli	Að brottfall sé ekki hærra en 8%	Tölugögn úr Innu	Námsráðgjöf	JVH/HHÓ
Að draga úr falli í áföngum	Að 80% nemenda ljúki áföngum	Tölugögn úr Innu	Umsjón nemenda, aðhald námsráðgjafa	JVH/HHÓ