



Sjálfsmat

2021-2022

Skýrsla unnin haustið 2022 af
Jónu Vilhelmínu Héðinsdóttur aðstoðarskólameistara

Efnisyfirlit

Inngangur	3
Grunnupplýsingar um Menntaskólann á Tröllaskaga	3
Markmið Menntaskólans á Tröllaskaga	4
Sjálfsmatsáætlun MTR skólaárið 2021-2022	5
Matsaðferðir og gagnaöflun	5
Kennslukannanir	5
Niðurstöður kennslukannana	6
Viðhorfskannanir	6
Stofnun ársins	7
HR-Monitor	8
Framhaldsskólapúlsinn	8
Námsumhverfi	9
Virgni í námi	9
Líðan	9
Starfsmannasamtöl	10
Greining á tölulegum gögnum	10
Innritunartölur, nemendapróun og brottfall	10
Námsárangur	11
Umsjónarkerfi	14
Samstarf við aðra	14
Fjárhagur og rekstur	15
Styrkleikar, veikleikar og úrbætur	16
Styrkleikar og veikleikar	16
Styrkleikar	16
Veikleikar	16
Úrbætur	16
Heimildaskrá	17
Viðaukar	18
Fylgiskjal 1	18
Fylgiskjal 2	20
Fylgiskjal 3	21

Inngangur

Menntaskólinn á Tröllaskaga er dreifnámsskóli í Ólafsfirði stofnsettur árið 2010. Skólinn starfar eftir lögum nr. 92/2008 og Aðalnámskrá framhaldsskóla frá 2011 sem gefur aukið svigrúm í námsvali til stúdentsprófs og framhaldsskólaprófs.

Skólinn er til húsa að Ægisgötu 13 í Ólafsfirði og er í 1462,4 m² húsnæði. Hann býður upp á 200 eininga stúdentspróf sem gerir nemendum kleift að ljúka námi á þremur til þremur og hálfu ári. Einkunnarorð skólans eru: Frumkvæði, sköpun, áræði.

Menntaskólinn á Tröllaskaga hefur nú starfað í 12 ár og er stefna hans stöðugt í mótun. Helstu áhersluatriði hafa verið sett fram í stefnuskjali til þriggja ára. Þar koma fram markmið skólans og þeir mælikvarðar sem settir hafa verið á þau. Innra mat skólans er nátengt stefnunni og markmiðasetninguna og í því er lagt mat á hvernig til hefur tekist við framkvæmd stefnunnar og eftirfylgni.

Grunnupplýsingar um Menntaskólann á Tröllaskaga

	Haustönn 2021	Vorönn 2022
Dagskólanemar	98	66
Fjarnemar	403	454
Kennarar*	18	18
Brottfall	10 %	10 %
Brautskráðir	39	38

* Allir fastir kennarar voru með kennsluréttindi og langflestir með meistaragráðu.

Sjálfsmatsteymi var skipað við skólann haustið 2011 og í því eiga setu aðstoðarskólameistari, sem jafnframt ber ábyrgð á sjálfsmatinu, tveir kennarar og fulltrúi nemenda. Teymið hefur verið skipað til árs í senn og hafa aðstoðarskólameistari og annar kennarinn setið frá upphafi. Núverandi teymi hefur setið níu ár og er að hefja það tíunda. Í því sitja Jóna Vilhelmína Héðinsdóttir, aðstoðarskólameistari, Óskar Þórðarson og Margrét L. Laxdal kennarar, ásamt fulltrúa nemenda. Sjálfsmatsteymið fundaði að jafnaði tvisvar í mánuði og vann að framkvæmd og úrvinnslu þess á milli. Sú ákvörðun var tekin í samráði við starfsfólk að skólinn mótaði sínar eigin sjálfsmatsaðferðir en tæki ekki beint upp eina ákveðna matsaðferð.

Markmið Menntaskólans á Tröllaskaga

Meginmarkmið í starfsemi Menntaskólans á Tröllaskaga tengjast námskrá framhaldsskóla en auk þess sérkennum skólans sem felast í einkunnarorðum hans: *Frumkvæði – Sköpun – Áræði*.

Frumkvæði

Nemendur og starfsmenn sýni frumkvæði í störfum sínum, komi með hugmyndir að viðfangsefnum og útfæri þau;

- nemendur skilgreini stærri viðfangsefni, útfæri þau og leysi í samstarfi við skólann.
- starfsmenn komi með hugmyndir að uppbyggingu skólans og útfæri þær.

Sköpun

Nemendur og starfsmenn séu skapandi í starfi sínu sem felst í því að

- skapa list sem sýnd er í skólanum og samfélaginu
- hafa áhrif á nærumhverfi skólans innan og utan á skapandi hátt
- sýna sköpun í viðfangsefnum sínum í skólanum sem sagt er frá á heimasíðu eða í fréttamiðlum.

Áræði

Nemendur og starfsmenn sýni áræði með því að ganga ekki bara troðnar slóðir heldur útfæri verk á annan hátt en hefðbundið er sem felst í því að

- leysa verkefni tengd samfélaginu eða í samstarfi við aðila utan skólans
- leysa viðfangsefni sem reyna á samskipti við aðila utan skólans til upplýsingaöflunar eða miðlunar.

Markmið skólans og áhersluatriði hafa einnig verið sett fram í stefnuskjali skólans til þriggja ára 2022-2024 (stefnumiðuð áætlun ríkisaðila).¹ Þar eru sett fram markmið tengd stefnu stjórnvalda. Þrjú eru tengd kjarnastarfsemi og þrjú tengd rekstri.

Kjarnastarfsemi

- Efla námsframboð við skólann og stuðla að fjölbreytni (tengt markmiði málaflokksins um að nemendur í öllum landshlutum hafi aðgengi að fjölbreyttu bók- og starfsnámi sem uppfyllir kröfur næsta skólastigs og/eða atvinnulífs).
 - Fjöldi útivistaráfanga í boði
 - Fjöldi starfsnámsleiða í boði
 - Nýir námsáfangar í kennslu
- Efla stoðþjónustu skólans sem tengdist markmiði málaflokks um að fleiri nemendur ljúki prófi úr framhaldsskóla á tilskildum tíma.
 - Fjöldi nemenda sem útskrifast á tilskildum tíma 80%
 - Samvinna náms- og starfsráðgjafa á norðaustursvæði
 - Samvinna við grunnskóla á nærsvæði

¹ [Stefnumótun 2022-2024](#)

Rekstrarþættir

- Rafræn eignaskráning
 - Hlutfall rétt skráðra eigna í eignaskrá og merkingar raunhæfar
- Efling rafrænna viðskipta
 - Hlutfall birgja með rafræna skráningu

Sjálfsmatsáætlun MTR skólaárið 2021-2022

Fyrir liggur sjálfsmatsáætlun Menntaskólans á Tröllaskaga til þriggja ára, 2020-2023. Sjálfsmati skólans er ætlað að leiða í ljós styrkleika og veikleika skólastarfsins og vera grundvöllur umbótastarfs. Sjálfsmatinu er ætlað að ná til allra stjórnunarháttanna og samskipta innan skólans. (Sjá nánar [Sjálfsmatsáætlun](#)).

Matsaðferðir og gagnaöflun

Sjá má yfirlit yfir matsaðferðir og gagnaöflun í sjálfsmatsáætlun á heimasíðu skólans [Sjálfsmatsáætlun](#).

Kennslukannanir

Gerðar voru kennslukannanir á báðum önnum, haustönn 2021 og vorönn 2022. Á haustönn var gerð könnun í raungreinum, íþróttagreinum og listgreinum en í félagsgreinum og tungumálum á vorönn. Í könnuninni voru 28 spurningar, þar af 26 með fjórum svarmöguleikum; mjög sammála, frekar sammála, frekar ósammála og mjög ósammála, en tvær opnar þar sem nemendur gátu tjáð sig um kosti og galla áfangans. Líkt og síðustu ár var sérstök könnun lögð fyrir fjarnema sem löngu eru orðnir í meirihluta í skólanum. Sú könnun var í grunninn sú sama og hjá dagskólanemum en nokkrum spurningum sleppt sem ekki eiga við og aðrar settar inn í staðinn.

Settur var fram matskvarði:

- Mjög sammála = 4
- Frekar sammála = 3
- Frekar ósammála = 2
- Mjög ósammála = 1

Miðað var við að ef 85% væru með einkunnina 3 eða hærrí væri það ásættanlegt en ef meðaleinkunn færi niður fyrir 85% væri ástæða til að grípa til úrbóta. Þó skal tekið fram að markið við líðan, virkni og verkefnaskil nemenda er sett við 90%.

Kannanirnar voru settar upp og lagðar fyrir í kannanakerfinu SurveyMonkey. Sami háttur var hafður á og undanfarin ár þar sem hver kennari setti slóð inn á sína könnun í vikuáætlun á Moodle. Svarhlutfall í kennslukönnunum á haustönn var 64% hjá fjarnemum sem er eins og vorönninni á undan. Hjá staðnemum var svarhlutfallið 78%. Á vorönn var hlutfallið betra hjá báðum hópum eða 74% hjá fjarnemum og 83% hjá staðnemum. Niðurstöður kannananna í heild má finna á [heimasíðu skólans](#).

Niðurstöður kennslukannana

Kennslukannanirnar eru tvískiptar. Annars vegar var spurt um viðhorf til kennara og hins vegar viðhorf til eigin náms. Almennt komu kannanirnar vel út.

Haust 2021

Líkt og síðustu tvær annir voru niðurstöður kannananna mjög góðar og sáralítill munur reyndist á niðurstöðum könnunarinnar hjá stað- og fjarnemum. Hjá staðnemum reyndist engin spurning undir mörkum og aðeins ein spurning hjá fjarnemum var með svörun undir 85% mörkunum.

Spurning	Meðaltal 1-2		Meðaltal 3-4	
	Staðnemar	Fjarnemar	Staðnemar	Fjarnemar
Ég hef haft tækifæri til að hafa áhrif á eða segja álit mitt á efni áfangans.		83%		17%

Þetta er reyndar spurning sem oft hefur ekki náð 85% mörkunum en hjá staðnemum töldu 92% að þeir hefðu fengið þetta tækifæri sem verður að teljast mjög gott. Ekki vantar heldur mikið upp á hjá fjarnemunum.

Vor 2022

Á vorönn var heildarniðurstaða einnig mjög góð. Aðeins ein spurning hjá staðnemum var undir mörkum en tvær hjá fjarnemum. Þar vantar þó lítið upp á.

Spurning	Meðaltal 1-2		Meðaltal 3-4	
	Staðnemar	Fjarnemar	Staðnemar	Fjarnemar
Ég skila verkefnum á réttum tíma	85%		15%	
Mér líður vel í þessum áfanga		88%		12%
Ég hef haft tækifæri til að hafa áhrif á eða segja álit mitt á efni áfangans.		84%		16%

Viðhorfskannanir

Í skólasamningi fyrir tímabilið 2014-2019 eru sett fram ákveðin markmið er varða líðan og aðbúnað. Þar er markmiðið að 85% nemenda segi að þeim líði vel eða mjög vel í skólanum og 85% kennara/starfsmanna séu ánægðir í starfi. Skólasamningur hefur ekki verið og verður ekki endurnýjaður en lítið er svo á að þau markmið sem þar koma fram séu enn í gildi. Í [starfsmannastefnu skólans](#) kemur fram að skólinn stefni að því að „starfsmenn séu ánægðir og vaxi í starfi“. Þar er ekki settur fram mælikvarði en lítið svo á að mælikvarðinn frá síðasta skólasamningi gildi þar. Á undanförunum árum hefur skólinn nýtt könnunina **Stofnun ársins** á vegum Sameykis til að kanna líðan starfsmanna og viðhorf til stjórnunar. Könnunin fyrir árið 2021 var lögð fyrir í mars og eru það niðurstöður úr henni sem liggja hér fyrir.

Á vorönn 2022 hóf skólameistari notkun á **HR-Monitor** til þess að gera viðhorfskannanir meðal starfsmanna varðandi stjórnun og líðan. Kannanir þessar eru rafrænar og velur skólameistari þær spurningar og áherslusvið sem unnið er með. Kannanir þessar hafa verið sendar út mánaðarlega.

Líkt og á fyrra skólaári var lögð fyrir könnun **Framhaldsskólapúlsins** um líðan, námsumhverfi, virkni og skólabrag. Auk þess að gefa okkur mynd af stöðunni í okkar skóla gefst kostur á að bera hana saman við aðra framhaldsskóla sem tóku þátt í könnuninni. Gerð var tilraun til að leggja sambærilega könnun fyrir fjarnámsnema á vegum Framhaldsskólapúlsins. Var hugmyndin að undirlagi Menntaskólans á Tröllaskaga. Náms- og starfsráðgjafi ásamt aðstoðarskólameistara höfðu verið í samstarfi við starfsmann Skólupúlsins varðandi spurningagerð og fyrirlögn. Því miður tókst fyrirlögnin ekki sem skyldi og engar marktækar niðurstöður fengust. Því miður hafa aðstandendur Framhaldsskólupúlsins gefið út að ekki verði gerð slík tilraun aftur.

Stofnun ársins

Menntaskólinn á Tröllaskaga tók þátt í könnuninni *Stofnun ársins* í níunda sinn í mars 2022 og var það könnunin fyrir árið 2021. Könnunin er framkvæmd af Gallup fyrir fjármála- og efnahagsráðuneyti. Stofnunin flokkast með meðalstórum stofnunum með 20-49 starfsmenn. Svarprósenta var 97% en svarhlutfall í heildarkönnuninni var 43%. Árið 2020 varð skólinn í 2. sæti með meðaleinkunnina 4,72² en að þessu sinni varð hann í 3. sæti með meðaleinkunnina 4,68. Þarna er heldur lakari niðurstaða en verið hefur undanfarin ár, -0,04 frá síðasta ári. Stjórnunarþátturinn og starfsandi koma verr út en áður (-0,10 og -0,17) en eru þó vel yfir meðallagi miðað við aðrar stofnanir og framhaldsskóla. Það verður því alls ekki sagt að starfsandi í skólanum hafi verið slæmur en ljóst er að Covid-tímabilið tók á fólk og farið var ofan í saumana á því hvað starfsfólk vildi og teldi að það þyrfti. Niðurstaðan varð að leggja áherslu á andlega þáttinn í starfinu og fékk starfsfólk ýmsa fyrirlestra og fræðslu yfir veturinn sem tengdist sjálfseflingu og styrkingu. Stór hópur starfsfólks lauk svo skólaárinu með 5 daga sjálfseflingarnámskeiði á Tenerife.

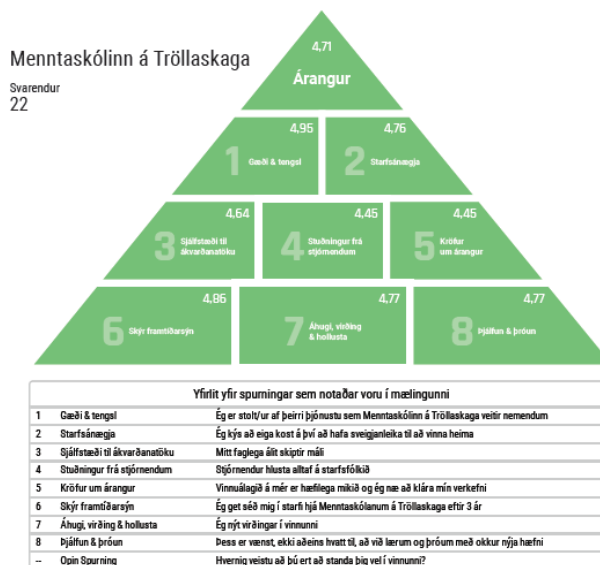
Eins og áður upplifir starfsfólk Menntaskólans á Tröllaskaga sig sjálfstætt og ánægt í starfi og er stolt af vinnustað sínum.

² Hæsta skor er 5.

HR-Monitor

Hér má sjá dæmi um niðurstöðu úr könnun frá því í maí í HR-Monitor.

Maí 2022



Mynd 1 Yfirlit yfir niðurstöður úr HR-Monitor

Skólameistari leggur þessar kannanir fyrir og nýtir niðurstöðurnar til að fylgjast með starfsánægju og þáttum sem snúa að starfsmannastjórnun.

Framhaldsskólaláupsinn

Í könnun Framhaldsskólaláupsins haustið 2021³ voru eftirtaldir þættir kannaðir

- Námsumhverfi
- Virkni í námi
- Líðan

Að auki gafst nemendum kostur á opnum svörum sem komu meðal annars inn á kennslumat, mat á líðan og kostum og göllum skólans.

Könnunin fór fram í október og nóvember 2021. Hún fór fram á netinu og var send með tölvupósti og sms til allra dagskólanemenda samkvæmt nemendalista frá skóla. Lágmarkssvarhlutfall í hverjum

³ [Framhaldsskólaláupsinn 2021-2022. Menntaskólinn á Tröllaskaga, \(2022\).](#)

skóla er 80% til að fá fullgildar niðurstöður. Framhaldsskólapúlsinn sendir tengilið skólans svarprósentu reglulega og er því mögulegt að ganga á þá nemendur sem ekki hafa svarað og fá þá til að svara. Könnunin var einungis lögð fyrir dagskólanema þar sem hún á ekki við fjarnema og var fjöldi þátttakenda 40⁴ og svöruðu 36 eða 90%.

Námsumhverfi

Þegar kemur að þættinum námsumhverfi hafa viðhorf og hollusta gagnvart skólanum verið undir meðallagi í undanförunum könnunum. Hér varð hins vegar stór breyting þar sem hún er 79% sem er hækkun um 14% og 12,7% yfir viðmiði.

Aðrir þættir eru á svipuðum nótum og í könnun árið áður og mælast nemendur MTR þó marktækt hærri en viðmiðunarhópur, t.d. varðandi stuðning kennara við nemendur, virka þátttöku í tímum, tíðni leiðsagnarmats og hvatningu til ígrundunar.

Virkni í námi

Haustið 2021 mældist námsáhugi nemenda 0,1% fyrir neðan viðmið og er það eins og í síðustu könnun. Nemendur MTR telja sig hafa marktækt meiri skyldur en viðmiðunarhópur þegar kemur að heimanámi (10,19 klst.) en minni í skólanum (-4,2 klst.). Þá virðast þeir einnig vinna meira með skóla en viðmiðunarhópur (4,1 klst.). Ef litið er til þeirrar vinnu nemenda sem áætlað er að liggja að baki hverri einingu í hverjum 5 eininga áfanga (6-8 klst. á viku), er vinnuframlag nemanda í fullu námi ekki fjarri því sem nemendur gefa upp.

Líðan

Árið 2020 mældust nemendur MTR hamingjusamari en viðmiðunarhópur. Í könnuninni 2021 eru þeir mun hamingjusamari en viðmiðunarhópur eða 12,6%. Þó hefur hamingja nemenda MTR örlítið dalað milli ára eða um 3,6%. Hvað þunglyndi varðar þá hefur staðan hjá nemendum MTR batnað mikið frá fyrra ári eða um 10,2% og munar 10,8% á þeim og viðmiðunarhópi. Er þessi þróun afar ánægjuleg þar sem þetta hefur verið þáttur sem var á uppleið á landsvísu. Það sama á við kvíðapáttinn þar sem kvíði mælist 15,2% minni en árið áður og 13,1% minni en í viðmiðunarhópi.

Líðan hefur því batnað mikið og er nú í samræmi við það sem mælist varðandi líðan nemenda í einstökum áföngum.

Haustið 2020 mældist einelti í nemendahópnum 14,8%. Haustið 2021 hafði dregið úr einelti um 3,0% og mældist það 11,8% sem er auðvitað þróun í jákvæða átt. Það er 2,6% lægra en hjá viðmiðunarhópi. Það sem veldur hins vegar verulegum áhyggjum hér er að áreitni og ofbeldi mælist mun herra en áður, eða 34,3% og er 6,4% herra en í viðmiðunarhópi. Um er að ræða 12 einstaklinga, 5 kk og 7 kvk og er meirihlutinn í hópi yngstu nemenda.

⁴ Könnunin var ekki lögð fyrir starfsbrautarnemendur.

Starfsmannasamtöl

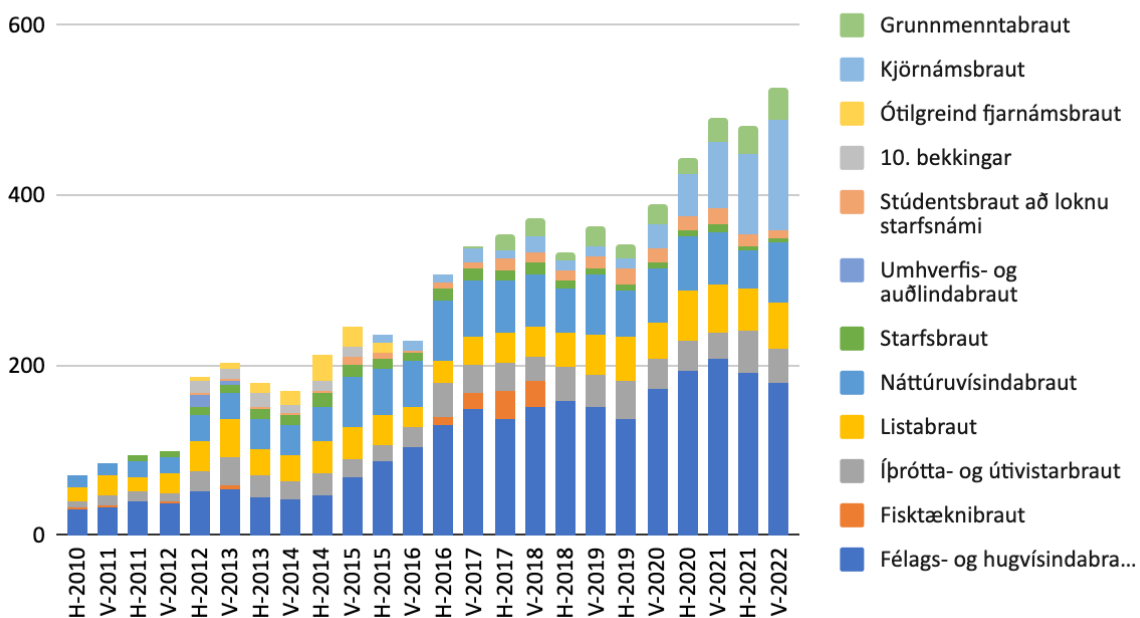
Skólameistari tók alla starfsmenn í einstaklingsviðtöl í apríl, ýmist á netfundi eða á staðnum. Í viðtalinu sem tók klukkustund voru teknir fyrir þættir sem vörðuðu starfslýsingar, starfsmanninn sjálfan (framτίðarsýn, styrkleikar og veikleikar), vinnuumhverfi og starfsaðstæður. Viðtölin gengu vel og gáfu viðtölin til kynna að starfsmenn væru almennt ánægðir í starfi sínu.

Greining á tölulegum gögnum

Hér verður gerð grein fyrir helstu tölum er snúa að innritun, nemendapróun og brottfalli.

Innritunartölur, nemendapróun og brottfall

Nemendapróun 2010-2022



Mynd 2 Nemendafjöldi á brautum frá upphafi haustið 2010

Nemendafjöldi í skólanum hefur aukist síðustu annir og skólinn í raun fullsetinn. Mest munar um fjarnema sem eru nú um 90% nemenda. Þróunin er einnig sú að langflestir fjarnemar stefna á stúdentspróf frá skólanum og útskrifast.

Ef brottfall er skilgreint sem mismunur á nemendum sem sannarlega hefja nám og þeim sem skila sér til prófs var meðalbrottfall 10% á haustönn 2020 og vorönn 2021. Skólinn hefur sett sér það markmið að brottfall sé sem minnst og viðmiðið að það sé undir 8% (sjá viðauka) og erum við því örlítið fyrir ofan þau mörk. Spurning er hvort heimsfaraldurinn á einhvern þátt í þessu en engin staðfesting er þó til á því. Í þessu samhengi er rétt að það komi fram að í skólanum felst námsmat í sí- og leiðasagnarmati og eru ekki haldin lokapróf. Sú vinnuregla er viðhöfð að ef nemandi er með 2 í

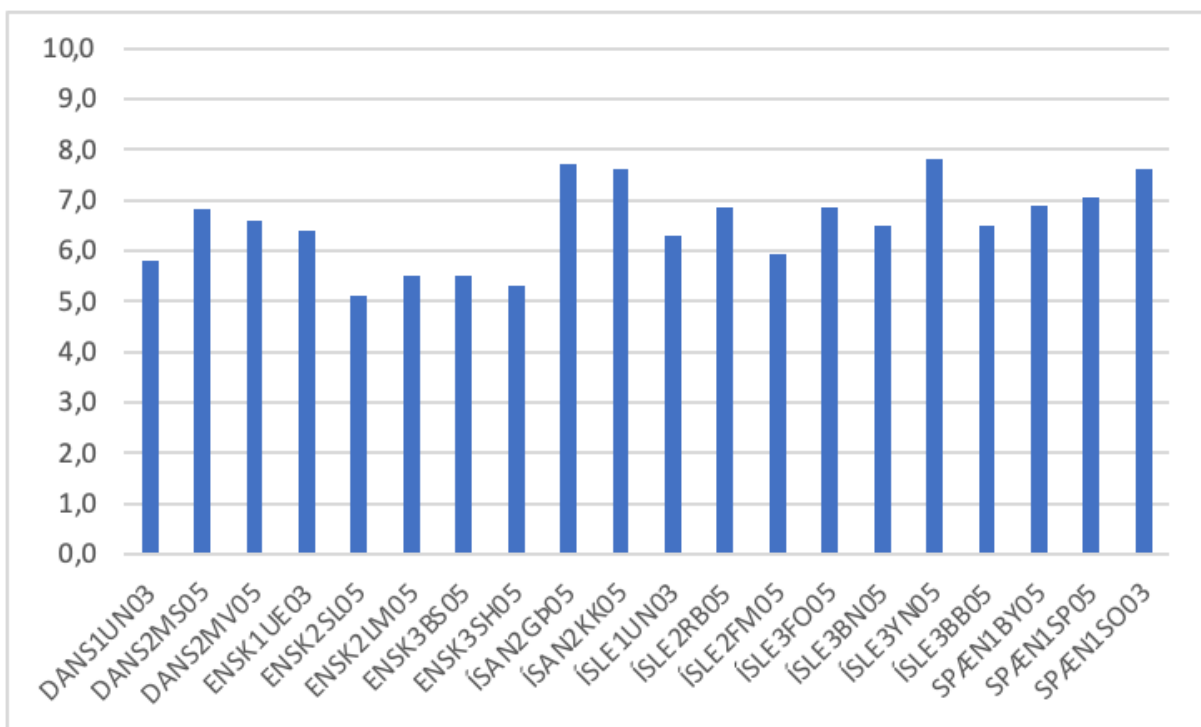
einkunn á miðannarmati fær hann einkunn í lok annar þrátt fyrir litla virkni. Í miðannarmati má gera ráð fyrir að 50% námsmats í áfanga hafi átt sér stað.

Námsárangur

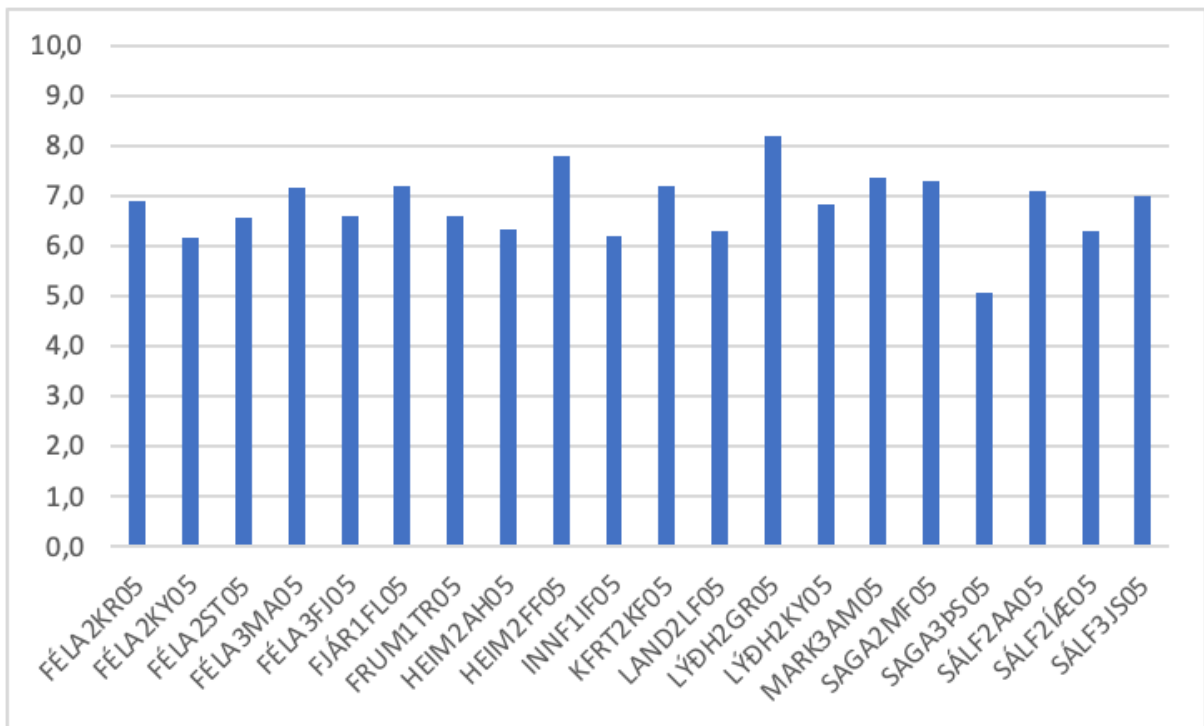
Fylgst er með einkunnadreifingu og meðaleinkunnum úr áföngum á hverri önn. Haldið er utan um þessar upplýsingar í Innu. Á haustönn 2021 voru kenndir 68 áfangar á 8 brautum. Þar af voru 6 á starfsbraut. Meðaleinkunn allra áfanga, að undanskildum þeim sem fengu matið „staðið“, var 7,0. Á vorönn 2021 voru 69 áfangar kenndir á 8 brautum, þar af 6 á starfsbraut. Meðaleinkunn var 6,9. Skólinn hefur sett sér það markmið að meðaleinkunn sé ekki lægri en 6,5 og ekki færri en 80% nemenda ljúki áfanga. Að meðaltali luku 80% nemenda áföngum sínum á báðum önnum. Þessi markmið náðust því á síðasta skólaári.

Í stefnumiðaðri áætlun 2019-2021 er m.a. sett fram það markmið að 80% nemenda útskrifist á tilskildum tíma (eftir þriggja ára nám). Þessu markmiði var ekki náð í lok skólaárs 2021-2022 þar sem hlutfallið var 67%. Reyndar höfum við litið svo á að mikilvægara sé að nemendur ljúki námi þótt það sé ekki innan þriggja ára. Áhersla hefur því verið á að nemendur sem eru stirðir til náms fái aðstoð og þeim sé gefinn lengri tími til að ljúka námi. Hvað varðar þetta markmið er það heldur ekki raunhæft að horft sé til þess hvað varðar fjarnema.

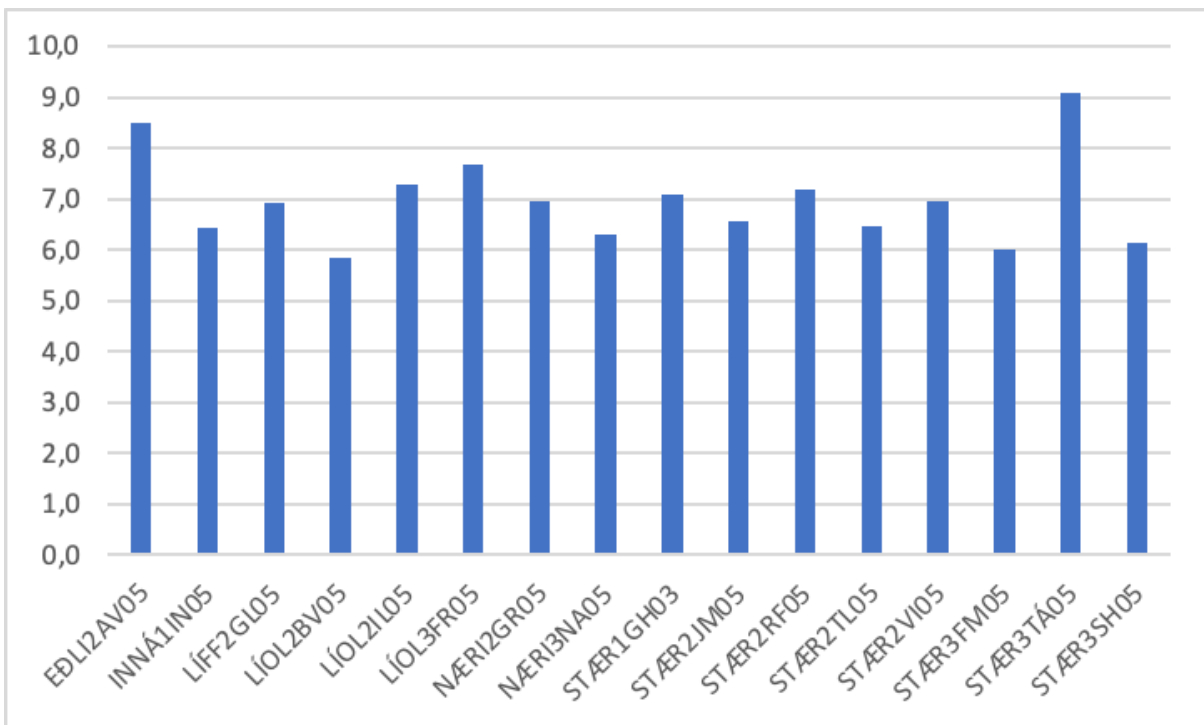
Á eftirfarandi myndum má sjá dreifingu meðaleinkunna eftir sviðum. Flestir áfangar eru aðeins kenndir aðra hverja önn. Undantekning frá því eru inngangsáfangarnir þrír, upplýsingatækni dreifnáms og frumkvöðlafræði.



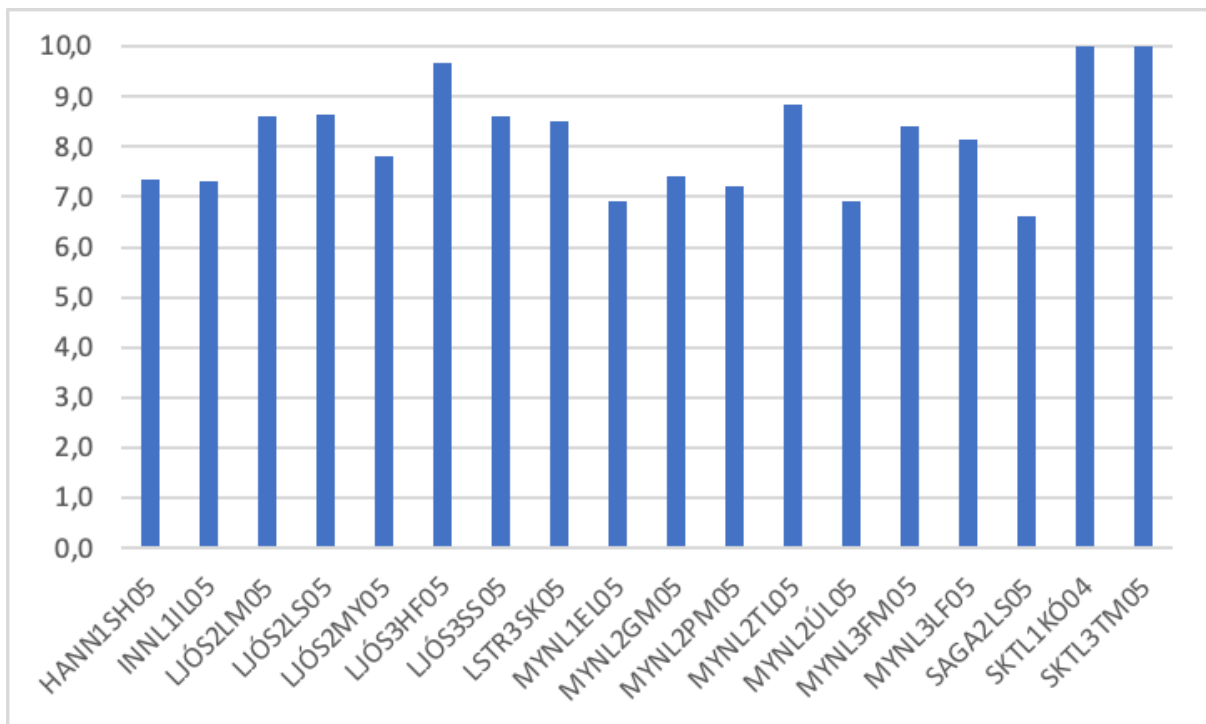
Mynd 3 Meðaleinkunnir í tungumálum skólaárið 2021-2022



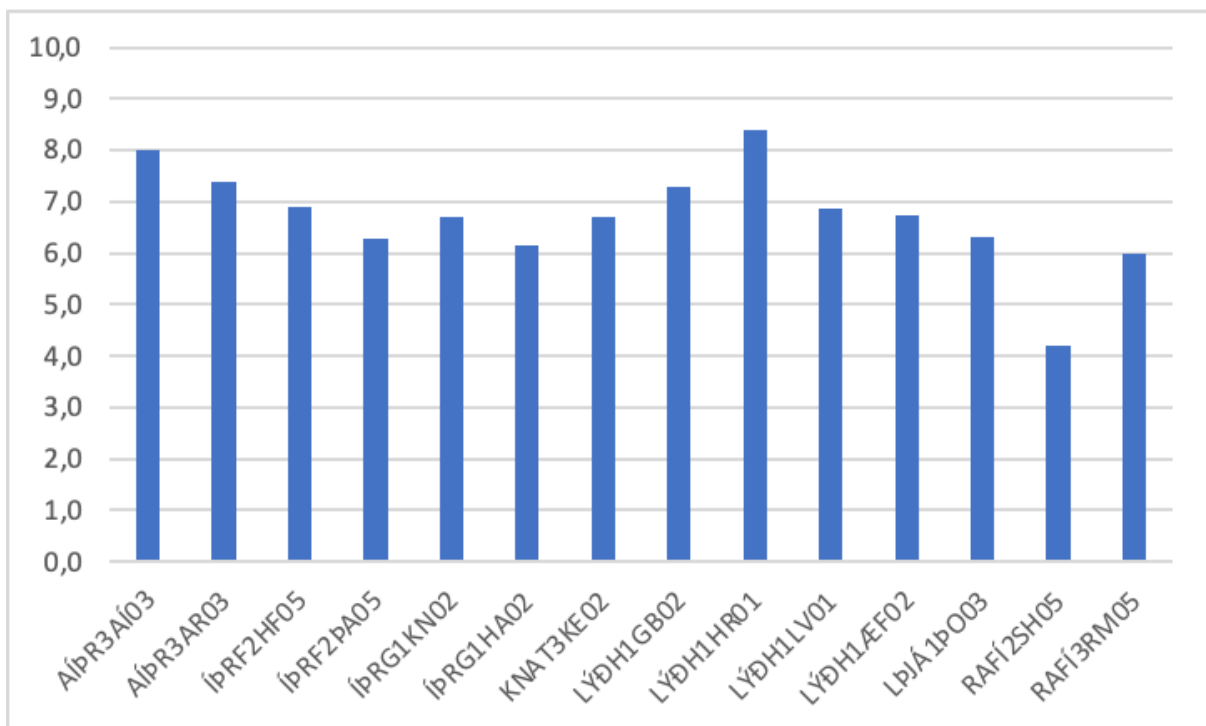
Mynd 4 Meðaleinkunnir í félagsgreinum skólaárið 2021-2022



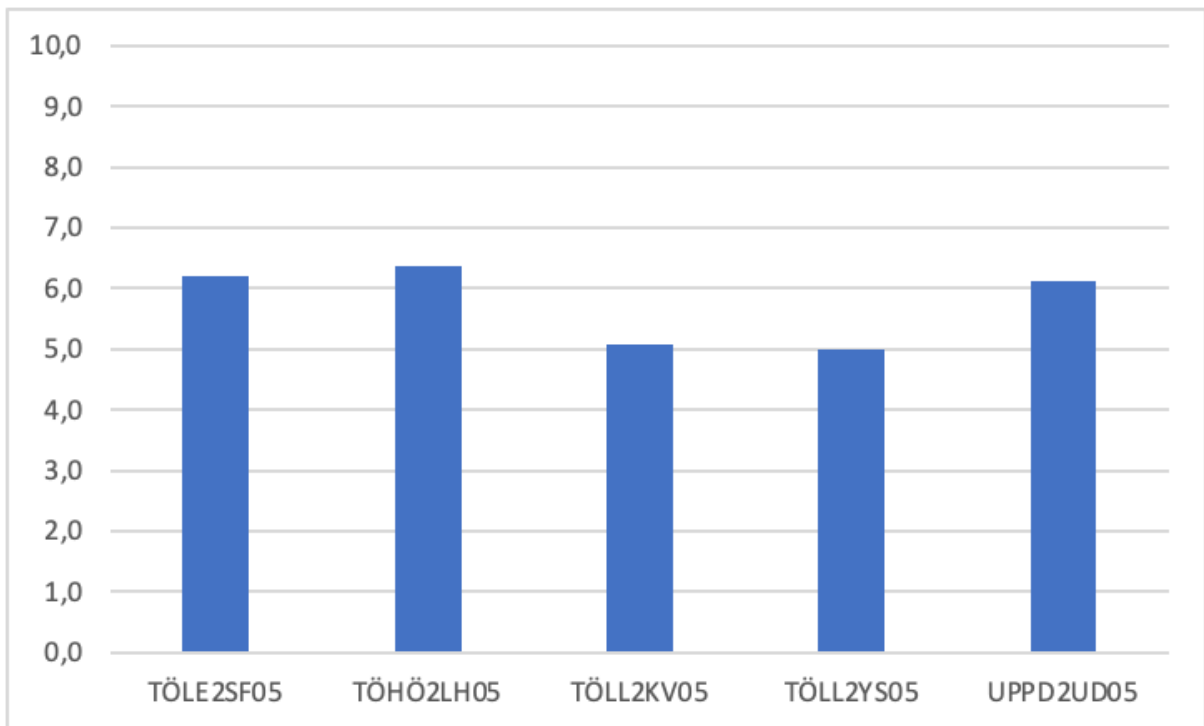
Mynd 5 Meðaleinkunnir í raungreinum skólaárið 2021-2022



Mynd 6 Meðaleinkunnir í listgreinum skólaárið 2021-2022



Mynd 7 Meðaleinkunnir í íþróttgreinum skólaárið 2021-2022



Mynd 8 Meðaleinkunnir í tölvugreinum skólaárið 2021-2022

Nýtingarhlutfall í hópum

Nýtingarhlutfall í hópum er svipað og undanfarnar annir. Þar veða fjarnemar þungt þar sem þeir eru með staðnemum í hópum. Á skólaárinu 2021-2022 var meðalnýtingarhlutfall í hóp 87% ef reiknað er með 25 nemendum í bóklegum hópum og 15 í listgreina- og tölvuhópum. Þetta er betra en á síðasta ári. Tekið skal fram að tölur af starfsbraut eru ekki inni í þessum útreikningum.

Umsjónarkerfi

Sama fyrirkomulag var við lýði varðandi umsjón með nemendum og á undanförunum árum. Allir nemendur hafa umsjónarkennara og markmiðið er að þeir haldi þeim sama meðan þeir eru í skólanum sé þess kostur. Umsjónarkennari fylgist með mætingum nemenda og athugasemdum kennara, aðstoðar nemendur við val og gerð námsáætlunar, beinir nemanda til námsráðgjafa þegar við á og er talsmaður nemenda. Allir fagkennarar skrifa stutta umsögn á Innu um ástundun og verkefnaskil nemenda á þriggja vikna fresti. Umsögnin nýtist við samskipti heimila og skóla hjá ólöggráða nemendum, ásamt því að gefa nemendum skýra sýn á stöðu sína.

Samstarf við aðra

Menntaskólinn á Tröllaskaga leggur mikið upp úr samstarfi við aðra. Í markmiðum hans kemur fram að stefnt sé að því að samstarf og virkni séu í góðu lagi. Þeim markmiðum sem þar koma fram hefur verið unnið að jafnt og þétt og á skólaárinu 2021-2022 tókst að uppfylla eftirtalin markmið

- sýningu listar og frumkvöðlaverkefna á báðum önnum (rafræn vegna Covid-19 á haustönn en bæði rafræn og á staðnum á vorönn)

- samstarf við fyrirtæki og félagasamtök (kynningar, fyrirlestrar eða formlegt samstarf)
- samstarf við aðra framhaldsskóla (á hverju skólaári)
- samstarf við grunnskóla í Fjallabyggð og Dalvíkurbyggð
- samstarf við Tónlistarskólann á Tröllaskaga
- samstarf við íþróttafélög í Fjallabyggð
- erlent samstarf

Fjárhagur og rekstur

Markmið Menntaskólans á Tröllaskaga er að rekstur hans sé í samræmi við fjárhagsáætlun og ávallt sem hagkvæmastur. Það markmið náðist á árinu 2021.

Styrkleikar, veikleikar og úrbætur

Styrkleikar og veikleikar

Á vorönn 2021 var unnin ytri úttekt á skólanum á vegum Menntamálastofnunar. Er það önnur úttektin frá upphafi en sú fyrsta var gerð haustið 2014. Fram að þessu hefur verið unnið úr því að bæta úr þeim þáttum sem þar var bent á, sem og að bæta stoðþjónustu skólans við nemendur. Skýrslan frá 2021 var með ýmsum annmörkum sem skólayfirvöld gerðu athugasemdir við til Menntamálastofnunar og ráðuneytis og verður hún ekki nýtt sérstaklega í vinnunni við innra mat.

Styrkleikar

Skólanum hefur gengið vel að uppfylla þau markmið sem sett eru fram og allt hans starf mótast af einkunnarorðum hans. Einnig hefur gengið að mestu leyti samkvæmt áætlun að uppfylla þau markmið sem fram koma í stefnumiðaðri áætlun skólans. Nemendur og starfsmenn eru ánægðir með fyrirkomulag skólans og það náms- og kennsluumhverfi sem unnið er í.

Veikleikar

Veikleikar í skólastarfinu koma helst fram í vanda við að halda uppi félagsstarfi nemenda og virkja foreldraráð. Þar hefur ekki tekist að ná upp starfsemi þrátt fyrir ítrekaðar tilraunir. Nemendafélagið hefur þó verið mun virkara á liðnu skólaári en árin á undan og staðið fyrir ýmsum viðburðum.

Það sem hér er sett fram í úrbótum er byggt á þeirri úrbótaáætlun sem sett var fram síðasta ár og könnunum og gögnum úr innra mati skólans.

Úrbætur

Stoðþjónusta skólans hefur verið eflid. Náms- og starfsráðgjafi starfar við skólann og stendur fyrir virkri og öflugri þjónustu. Nemendur hafa aðgang að hjúkrunarfræðingi frá heilsugæslunni sem einnig verður með fræðslu fyrir nemendur. Betur hefur verið haldið utan um skólasókn nemenda og er mikilvægt að viðhalda þeim árangri sem þar hefur náðst. Stoðþjónusta við fjarnemendur hefur verið eflid og eiga þeir sama aðgang að námsráðgjöf og dagskólanemar (netviðtöl).

Í skólanum er starfandi mötuneyti fyrir nemendur og starfsmenn. Vinnuaðstaða kennara er góð og það sama á við um kaffiaðstöðu.

Enn verður reynt að virkja foreldra nemenda í foreldraráð sem ekki hefur tekist undanfarin ár þrátt fyrir ítrekaðar tilraunir.

Í fylgiskjali 2 má sjá hvernig gekk að fylgja úrbótaáætlun síðasta skólaárs eftir.

Að lokum fylgir hér á eftir úrbótaáætlun fyrir skólaárið 2022-2023 (fylgiskjal 3).

Heimildaskrá

Framhaldsskólapúlsinn 2020-2021. Menntaskólinn á Tröllaskaga, (2021). Sótt af <https://www.mtr.is/is/skolinn/skyrslur>

Viðaukar

Fylgiskjal 1



Viðauki við skólasamning fyrir 2015 – 2019
milli mennta- og menningarmálaráðuneytisins og
Menntaskólans á Tröllaskaga

A. Markmið

- *Virkir og sjálfstæðir nemendur á samningstímanum sem*
 - eru virkir í verkefnavinnu (yfir 90% skili verkefnum á réttum tíma)
 - líður vel í skólanum (85% líði mjög vel eða vel)
 - hverfa síður frá námi (brottfall sé undir 8%).
- *Námsframboð á samningstímanum sé fjölbreytt þannig að*
 - nemendur finni nám við hæfi (með auknu námsframboði)
 - nemendur séu sjálfstæðir, skapandi og með frumkvæði (sýni afrakstur a.m.k. einu sinni á sýningu á námstíma sínum).
 - samstarf við aðra framhaldsskóla verði fest í sessi með það að markmiði að efla námsframboð.
 - fengin verði fjarkennsla frá VÍ og fleiri í áföngum sem ekki tekst að manna
 - áfangaframboð skólans sé tryggt með fjarnemum í almennum áföngum dagskóla.
- *Kennsla sé skapandi og faglegur metnaður eflur á samningstímanum með því að kennarar*
 - eigi kost á að þróa faglegan metnað sinn (námskeið, búnaður, sveigjanleiki í starfi) mælt í starfsmannasamtali
 - noti fjölbreyttar kennsluáferðir (85% nemenda telji kennsluhætti fjölbreytta)
 - séu ánægðir í starfi (85% kennara)
 - hafi tækifæri til að sækja námskeið og ráðstefnur á sérviði sínu.
- *Stjórnendur séu virkir í starfsemi skólans í þjónustuhlutverki á samningstímanum með því að*
 - kenna (að minnsta kosti 2. hverja önn)
 - tryggja að starfsmenn taki þátt í þróun skólans (90% starfsmanna telji svo vera)
 - tryggja að verklagsreglur séu aðgengilegar og þær séu endurskoðaðar árlega.

- *Fjármál skólans séu í jafnvægi á samningstímanum*
 - rekstur sé innan fjárhagsáætlunar á hverju skólaári
 - aðstaða og búnaður séu til fyrirmyndar (90% kennara telji að svo sé).
- *Samstarf og virkni séu í góðu horfi á samningstímanum með*
 - sýningu listar og frumkvöðlaverkefna á hverri önn
 - samstarfi við fyrirtæki og félagasamtök (kynningar, fyrirlestrar eða formlegt samstarf)
 - samstarfi við aðra framhaldsskóla (á hverju skólaári)
 - samstarfi við grunnskóla í Fjallabyggð og Dalvíkurbyggð
 - samstarfi við Tónskóla Fjallabyggðar
 - erlendu samstarfi frá skólaárinu.

- **B. Tímabundin verkefni**

- *Útivist, íþróttir og danska*
 - Nordplus verkefni ásamt Fjordvang Ungdomsskole í Danmörku
 - Áætluð verklok 2016
- *Skapandi og nýstárlegar lausnir í menntun*
 - Heimsóknir í danska skóla
 - Styrkur frá Erasmus, verklok 2016
- *Listir, matur og tungumál*
 - Hönnun áfanga og prufukeyrsla, styrkt af sprotasjóði
 - Áætluð verklok 2016.
- *Staða og framtíð framhaldsskóla á Norðaustursvæði*
 - Umsjón mennta- og menningarmálaráðuneyti.

Úrbótaáætlun 2021-2022

Markmið	Viðmið	Mæling	Aðgerðir	Ábyrgð	Staða 1. ágúst
Að efla starfsemi nemendafélags og þátttöku nemenda í félagsstarfsemi.	Nemendafélag verði virkt á skólaárinu og standi fyrir viðburðum.	Viðtöl við stjórn nemendafélags, viðburðir auglýstir í skóla.	Stuðningur við nemendur í upphafi skólaárs og regluleg eftirfylgni. Skólafundur, umræður um félagslíf.	LS/ félagsmála- fulltrúi	Nemendafélag er virkt, fundar reglulega og staðið fyrir viðburðum.
Að nemendur telji sig geta haft áhrif á nám sitt og efni áfanga.	85% nemenda telji að þeir geti haft áhrif á nám sitt og efni áfanga.	Kennslukannanir	Nemendalýðræði, fundir og samræður nemenda og kennara. Skólafundur, lýðræði, námsframboð.	LS/JVH Kennarar	Náðist á báðum öllum hjá staðnemum en ekki alveg hjá fjarnemum, en lítið vantar upp á.
Að nemendum í skólanum líði almennt betur og draga úr þunglyndi og kvíða.	Að kvíði og þunglyndi mælist ekki yfir viðmiðunarhópi í könnun.	Framhaldsskólaláttakinn	Sálfræðipjónusta og námsráðgjöf í boði, áfangar í geðrækt og sjálfsefningu	LS Námsráðgjafi	Náðist í kennslukönnunum hjá staðnemum en lítið vantar upp á hjá fjarnemum. Mikil og jákvæð þróun í könnun Framhaldsskólaláttakins
Að draga úr og reyna að fyrirbyggja einelti.	Að einelti mælist ekki yfir viðmiðunarhópi í könnun.	Framhaldsskólaláttakinn	Fræðsla um einelti	Eineltisteymi	Dregið hefur úr einelti milli ára.
Að virkja foreldraráð í starfsemi skólans	Foreldraráð verði virkt og sýnilegt í skólastarfinu	Þátttaka foreldra í starfsemi skólans, t.d. skólanefnd og sjálfsmatsteymi	Aðalfundur foreldrafélags	LS	Ekki hefur tekist að fá foreldra til starfa í foreldraráði.
Að nemendur ljúki námi á tilsettum tíma	80% nemenda í dagskóla ljúki námi á 3 árum.	Gögn úr Innu	Áfangastjórn og námsráðgjöf	JVH/SHÁ	Hefur ekki tekist.

Fylgiskjal 3



Úrbótaáætlun 2022-2023

Markmið	Viðmið	Mæling	Aðgerðir	Ábyrgð
Að nemendur telji sig geta haft áhrif á nám sitt og efni áfanga.	85% nemenda telji að þeir geti haft áhrif á nám sitt og efni áfanga.	Kennslukannanir	Nemendalýðræði, fundir og samræður nemenda og kennara. Skólafundur, lýðræði, námsframboð.	LS/JVH Kennarar
Að nemendum í skólanum líði almennt betur og draga úr þunglyndi og kvíða.	Að kvíði og þunglyndi mælist ekki yfir viðmiðunarhópi í könnun.	Framhaldsskólupúlsinn	Sálfræðiþjónusta og námsráðgjöf í boði, áfangar í geðrækt og sjálfseflingu	LS Námsráðgjafi
Að draga úr og reyna að fyrirbyggja einelti.	Að einelti mælist ekki yfir viðmiðunarhópi í könnun.	Framhaldsskólupúlsinn	Fræðsla um einelti	Eineltisteymi
Að virkja foreldraráð í starfsemi skólans	Foreldraráð verði virkt og sýnilegt í skólastarfinu	Þátttaka foreldra í starfsemi skólans, t.d. skólanefnd og sjálfsmatsteymi	Aðalfundur foreldrafélags	LS
Að nemendur ljúki námi á tilsettum tíma	80% nemenda í dagskóla ljúki námi á 3 árum.	Gögn úr Innu	Áfangastjórn og námsráðgjöf	JVH/SHÁ