



Sjálfsmat

2020-2021

Skýrsla unnin haustið 2021 af
Jónu Vilhelmínu Héðinsdóttur aðstoðarskólameistara

Efnisyfirlit

Inngangur	3
Grunnupplýsingar um Menntaskólann á Tröllaskaga	3
Markmið Menntaskólans á Tröllaskaga	4
Sjálfsmatsáætlun MTR skólaárið 2020-2021	5
Matsaðferðir og gagnaöflun	5
Kennslukannanir	5
Niðurstöður kennslukannana	6
Viðhorfskannanir	6
Framhaldsskólapúlsinn	7
Námsumhverfi	7
Virgni í námi	7
Líðan	8
Ungt fólk	8
Afdrif útskrifaðra nemenda	9
Starfsmannasamtöl	11
Greining á tölulegum gögnum	12
Innritunartölur, nemendapróun og brottfall	12
Námsárangur	12
Umsjónarkerfi	16
Samstarf við aðra	16
Fjárhagur og rekstur	16
Styrkleikar, veikleikar og úrbætur	17
Styrkleikar og veikleikar	17
Styrkleikar	17
Veikleikar	17
Úrbætur	17
Heimildaskrá	19
Viðaukar	20
Fylgiskjal 1	20
Fylgiskjal 2	22
Fylgiskjal 3	23

Inngangur

Menntaskólinn á Tröllaskaga er dreifnámsskóli í Ólafsfirði stofnsettur árið 2010. Skólinn starfar eftir lögum nr. 92/2008 og Aðalnámskrá framhaldsskóla frá 2011 sem gefur aukið svigrúm í námsvali til stúdentsprófs og framhaldsskólaprófs.

Skólinn er til húsa að Ægisdötu 13 í Ólafsfirði og er í 1462,4 m² húsnæði. Hann býður upp á 200 eininga stúdentspróf sem gerir nemendum kleift að ljúka námi á þremur til þremur og hálfu ári. Einkunnarorð skólans eru: Frumkvæði, sköpun, áræði.

Menntaskólinn á Tröllaskaga hefur nú starfað í 11 ár og er stefna hans stöðugt í mótun. Helstu áhersluatriði hafa verið sett fram í stefnuskjali til þriggja ára. Þar koma fram markmið skólans og þeir mælikvarðar sem settir hafa verið á þau. Innra mat skólans er nátengt stefnunni og markmiðssetningunni og í því er lagt mat á hvernig til hefur tekist við framkvæmd stefnunnar og eftirfylgni.

Grunnupplýsingar um Menntaskólann á Tröllaskaga

	Haustönn 2020	Vorönn 2021
Dagskólanemar	63	69
Fjarnemar	379	422
Kennarar*	18	18
Brottfall	5%	6%
Brautskráðir	27	32

* Allir fastir kennarar voru með kennsluréttindi og langflestir með meistaragráðu.

Sjálfsmatsteymi var skipað við skólann haustið 2011 og í því eiga setu aðstoðarskólameistari, sem jafnframt ber ábyrgð á sjálfsmatinu, tveir kennarar og fulltrúi nemenda. Teymið hefur verið skipað til árs í senn og hafa aðstoðarskólameistari og annar kennarinn setið frá upphafi. Núverandi teymi hefur setið átta ár og er að hefja það níunda. Í því sitja Jóna Vilhelmína Héðinsdóttir, aðstoðarskólameistari, Óskar Þórðarson og Margrét L. Laxdal kennarar, ásamt fulltrúa nemenda. Sjálfsmatsteymið fundaði að jafnaði tvisvar í mánuði og vann að framkvæmd og úrvinnslu þess á milli. Sú ákvörðun var tekin í samráði við starfsfólk að skólinn mótaði sínar eigin sjálfsmatsaðferðir en tæki ekki beint upp eina ákveðna matsaðferð.

Markmið Menntaskólans á Tröllaskaga

Meginmarkmið í starfsemi Menntaskólans á Tröllaskaga tengjast námskrá framhaldsskóla en auk þess sérkennum skólans sem felast í einkunnarorðum hans: *Frumkvæði – Sköpun – Áræði*.

Frumkvæði

Nemendur og starfsmenn sýni frumkvæði í störfum sínum, komi með hugmyndir að viðfangsefnum og útfæri þau;

- nemendur skilgreini stærri viðfangsefni, útfæri þau og leysi í samstarfi við skólann.
- starfsmenn komi með hugmyndir að uppbyggingu skólans og útfæri þær.

Sköpun

Nemendur og starfsmenn séu skapandi í starfi sínu sem felst í því að

- skapa list sem sýnd er í skólanum og samfélaginu
- hafa áhrif á nærumhverfi skólans innan og utan á skapandi hátt
- sýna sköpun í viðfangsefnum sínum í skólanum sem sagt er frá á heimasíðu eða í fréttamiðlum.

Áræði

Nemendur og starfsmenn sýni áræði með því að ganga ekki bara troðnar slóðir heldur útfæri verk á annan hátt en hefðbundið er sem felst í því að

- leysa verkefni tengd samfélaginu eða í samstarfi við aðila utan skólans
- leysa viðfangsefni sem reyna á samskipti við aðila utan skólans til upplýsingaöflunar eða miðlunar.

Markmið skólans og áhersluatriði hafa einnig verið sett fram í stefnuskjali skólans til þriggja ára 2021-2023 (stefnumiðuð áætlun ríkisaðila).¹ Þar eru sett fram markmið tengd stefnu stjórnvalda. Tvö eru tengd kjarnastarfsemi og tvö tengd rekstri.

Kjarnastarfsemi

- Efla námsframboð við skólann og stuðla að fjölbreytni (tengt markmiði málaflokksins um að nemendur í öllum landshlutum hafi aðgengi að fjölbreyttu bók- og starfsnámi sem uppfyllir kröfur næsta skólastigs og/eða atvinnulífs).
 - Fjöldi útvistaráfanga í boði
 - Fjöldi starfsnámsleiða í boði
 - Nýir námsáfangar í kennslu
- Efla stoðþjónustu skólans sem tengdist markmiði málaflokks um að fleiri nemendur ljúki prófi úr framhaldsskóla á tilskildum tíma.
 - Fjöldi nemenda sem útskrifast á tilskildum tíma 80%
 - Samvinna náms- og starfsráðgjafa á norðaustursvæði
 - Samvinna við grunnskóla á nærsvæði

¹ Sbr. Menntaskólinn á Tröllaskaga, ársskýrsla 2020 <https://www.mtr.is/is/skolinn/skyrslur>

Rekstrarþættir

- Rafræn eignaskráning
 - Hlutfall rétt skráðra eigna í eignaskrá og merkingar raunhæfar
- Efling rafrænna viðskipta
 - Hlutfall birgja með rafræna skráningu

Sjálfsmatsáætlun MTR skólaárið 2020-2021

Fyrir liggur sjálfsmatsáætlun Menntaskólinn á Tröllaskaga til þriggja ára, 2020-2023. Sjálfsmati skólans er ætlað að leiða í ljós styrkleika og veikleika skólastarfsins og vera grundvöllur umbótastarfs. Sjálfsmatinu er ætlað að ná til allra stjórnunarháttanna og samskipta innan skólans. (Sjá nánar [Sjálfsmatsáætlun](#)).

Matsaðferðir og gagnaöflun

Sjá má yfirlit yfir matsaðferðir og gagnaöflun í sjálfsmatsáætlun á heimasíðu skólans [Sjálfsmatsáætlun](#).

Kennslukannanir

Gerðar voru kennslukannanir á báðum önnum, haustönn 2020 og vorönn 2021. Á haustönn var gerð könnun í félagsgreinum og tungumálum en í raungreinum, íþróttagreinum og listgreinum á vorönn. Í könnuninni voru 28 spurningar, þar af 26 með fjórum svarmöguleikum; mjög sammála, frekar sammála, frekar ósammála og mjög ósammála, en tvær opnar þar sem nemendur gátu tjáð sig um kosti og galla áfangans. Líkt og á síðasta skólaári var sérstök könnun lögð fyrir fjarnema sem nú eru orðnir í meirihluta í skólanum. Sú könnun var í grunninn sú sama og hjá dagskólanemum en nokkrum spurningum sleppt sem ekki eiga við og aðrar settar inn í staðinn.

Settur var fram matskvarði:

- Mjög sammála = 4
- Frekar sammála = 3
- Frekar ósammála = 2
- Mjög ósammála = 1

Miðað var við að ef 85% væru með einkunnina 3 eða hærra væri það ásættanlegt en ef meðaleinkunn færi niður fyrir 85% væri ástæða til að grípa til úrbóta. Þó skal tekið fram að í skólasamningi var markið við líðan, virkni og verkefnaskil nemenda sett við 90%.

Kannanirnar voru settar upp og lagðar fyrir í kannanakerfinu SurveyMonkey. Sami háttur var hafður á og undanfarnar annir þar sem hver kennari setti slóð inn á sína könnun í vikuáætlun á Moodle. Svarhlutfall í kennslukönnunum á haustönn var betra en önnina á undan, 73% hjá fjarnemum og 84% hjá staðnemum. Á vorönn var hlutfallið lægra eða 78% hjá staðnemum og 64% hjá fjarnemum. Niðurstöður kannanna í heild má finna á Kennslukannanir.

Niðurstöður kennslukannana

Kennslukannanirnar eru tvískiptar. Annars vegar var spurt um viðhorf til kennara og hins vegar viðhorf til eigin náms. Almennt komu kannanirnar vel út.

Haust 2020

Sáralítill munur reyndist á niðurstöðum könnunarinnar hjá stað- og fjarnemum og aðeins ein spurning var með svörun undir 85% mörkunum. Það reyndist vera sama spurningin.

Spurning	Meðaltal 1-2		Meðaltal 3-4	
	Staðnemar	Fjarnemar	Staðnemar	Fjarnemar
Ég er virk/virkur til jafns við aðra í hópinnu	82%	78%	18%	22%

Eins og áður var nefnt var markmiðið að 90% nemenda skiluðu verkefnum á réttum tíma og líði vel í náminu. Nú ber svo við að 91% staðnema sem svöruðu telja að þeim líði vel í áfanga en markmiðið varðandi verkefnaskil var á mörkunum þar sem 89% segjast skila verkefnum á réttum tíma. Hjá fjarnemum náðist markmiðið í báðum þessum þáttum. Níutíu og þremur prósentum fjarnema líður vel í náminu og 98% segjast skila verkefnum á réttum tíma.

Vor 2021

Niðurstöður kennslukannana á vorönn voru einstaklega góðar, bæði hjá stað- og fjarnemum. Markmið náðust í öllum spurningum, einnig í spurningunni um virkni í hópinnu. Reyndar er það svo að flestar spurningar skila jákvæðum svörum í yfir 90% tilfella en 85% markið næst alls staðar. Þessar niðurstöður verða að teljast ánægjulegar í ljósi þeirra aðstæðna sem ríkt hafa í skólastarfi þetta skólaár, þ.e. vegna Covid-19.

Viðhorfskannanir

Í skólasamningi fyrir tímabilið 2014-2019 eru sett fram ákveðin markmið er varða líðan og aðbúnað. Þar er markmiðið að 85% nemenda segi að þeim líði vel eða mjög vel í skólanum og 85% kennara/starfsmanna séu ánægðir í starfi. Skólasamningur hefur ekki verið og verður ekki endurnýjaður en litið er svo á að þau markmið sem þar koma fram séu enn í gildi. Í [starfsmannastefnu skólans](#) kemur fram að skólinn stefni að því að „starfsmenn séu ánægðir og vaxi í starfi“. Þar er ekki settur fram mælikvarði en litið svo á að mælikvarðinn frá síðasta skólasamningi gildi þar. Á undanförunum árum hefur skólinn nýtt könnunina **Stofnun ársins** á vegum Sameykis til að kanna líðan starfsmanna og viðhorf til stjórnunar. Könnunin hefur venjulega verið lögð fyrir í mars en nú bar svo við að henni var frestað til hausts 2021 og eru því engar niðurstöður úr henni til umfjöllunar hér.

Líkt og á fyrra skólaári var lögð fyrir könnun **Framhaldsskólupúlúsins** um líðan, námsumhverfi, virkni og skólabrag. Auk þess að gefa okkur mynd af stöðunni í okkar skóla gefst kostur á að bera hana saman við aðra framhaldsskóla sem tóku þátt í könnuninni. Gerð var tilraun til að leggja sambærilega könnun fyrir fjarnámsnema á vegum Framhaldsskólupúlúsins. Var hugmyndin að undirlagi Menntaskólans á Tröllaskaga. Náms- og starfsráðgjafi ásamt aðstoðarskólameistara höfðu verið í

Samstarfi við starfsmann Skólapúlsins varðandi spurningagerð og fyrirlögn. Því miður tókst fyrirlögnin ekki sem skyldi og engar marktækar niðurstöður fengust. Gert er þó ráð fyrir að þetta verði reynt aftur því mikilvægt er að fá viðhorf fjarnema sem eru svo stór hluti nemendahópsins.

Haustið 2020 var einnig lögð fyrir könnun Rannsókn- og greiningar, **Ungt fólk (lýðheilsa framhaldsskólanema)**. Könnunin er gerð fyrir mennta- og menningarmálaráðuneyti. Slík könnun er að jafnaði lögð fyrir annað hvert haust og tekur á vímuefnaneyslu, félagslegum þáttum og Covid-spurningum að þessu sinni. Í félagslega þættinum var tekið á viðhorfum og vanda í námi og líðan og heilsu.

Framhaldsskólapúlsinn

Í könnun Framhaldsskólapúlsins haustið 2020² voru eftirtaldir þættir kannaðir

- Námsumhverfi
- Virkni í námi
- Líðan

Að auki gafst nemendum kostur á opnum svörum sem komu meðal annars inn á kennslumat, mat á líðan og kostum og göllum skólans.

Könnunin fór fram í október og nóvember 2020. Hún fór fram á netinu og var send með tölvupósti og sms til allra dagskólanemenda samkvæmt nemendalista frá skóla. Lágmarkssvarhlutfall í hverjum skóla er 80% til að fá fullgildar niðurstöður. Framhaldsskólapúlsinn sendir tengilið skólans svarprósentu reglulega og er því mögulegt að ganga á þá nemendur sem ekki hafa svarað og fá þá til að svara. Könnunin var einungis lögð fyrir dagskólanema þar sem hún á ekki við fjarnema og var fjöldi þátttakenda 74³ og svöruðu 61 eða 82%.

Námsumhverfi

Þegar kemur að þættinum námsumhverfi hafa viðhorf og hollusta gagnvart skólanum verið undir meðallagi í undanförunum könnunum. Nú ber svo við að enn er hún 5,3% undir viðmiðunarhópi en því ber þó að fagna að jákvæð breyting frá fyrra ári er 18,8% og nálgast stöðuna eins og hún var 2017.

Aðrir þættir eru á svipuðum nótum og í könnun árið áður og mælast nemendur MTR þó marktækt hærrí en viðmiðunarhópur, t.d. varðandi stuðning kennara við nemendur, virka þátttöku í tímum, tíðni leiðsagnarmats og hvatningu til ígrundunar.

Virkni í námi

Haustið 2019 mældist námsáhugi nemenda 0,9% fyrir neðan viðmið. Nú ber svo við að munurinn er lítill sem enginn (-0,1). Allir þættir sem áður mældust undir viðmiðunarhópum mælast nú jákvætt yfir, t.d. seinkomur í tíma og skróp. Hins vegar telja nemendur MTR sig hafa marktækt meiri skyldur en viðmiðunarhópur þegar kemur að heimanámi (5,7%). Í heild eru þeir þó á sama róli og viðmiðunarhópur í þegar kemur að formlegum skyldum í vinnuviku. Ekki er ólíklegt að nemendur hafi skynjað skyldur í heimanámi meiri á haustönn 2020 en áður þar sem allir unnu heima vegna Covid19.

² [Framhaldsskólapúlsinn 2020-2021. Menntaskólinn á Tröllaskaga, \(2020\).](#)

³ Könnunin var ekki lögð fyrir starfsbrautarnemendur.

Líðan

Þegar kemur að vellíðan, hamingju og sjálfssáliti mældust nemendur MTR neðar en viðmiðunarhópurinn árið 2019. Nemendur MTR mælast hamingjusamari en viðmiðunarhópur og munar þar 9,4%. Hamingja hefur líka aukist um 3,9% milli ára. Hvað þunglyndi varðar þá hefur staðan hjá nemendum MTR skánað frá fyrra ári og hefur það verið á niðurlíðu frá 2018 þegar það mældist hæst. Nú munar rúmlega einu prósentu á MTR og viðmiðunarhópi en þar mælist þunglyndi á uppleið milli ára. Kvíði mælist hins vegar meiri en á fyrra ári og er talsvert meiri en hjá viðmiðunarhópi sem er þó líka á uppleið milli ára (munur milli MTR og viðmiðunarhóps er 8%). Þetta er áhyggjuefni sem þarf að skoða. Líkt og undanfarin ár höfðu nemendur aðgang að sálfræðingi og gátu óskað eftir viðtölum við hann og náms- og starfsráðgjafa. Á tímum Covid19 hefur öllum, bæði fjar- og staðnemunum, boðist að hitta þá í gegnum Kara-connect viðtalskerfið á netinu. Boðið hefur verið upp á áfanga í geðrækt síðustu annir sem er alltaf vinsæll.

Athyglisvert er að mæling á líðan nemenda í áföngum er ekki í samræmi við það hvernig nemendum virðist líða almennt. Kvíði og þunglyndi virðast ekki koma fram í svörum um hvernig nemendum líður í stökum áföngum. Því má velta fyrir sér hvort það séu aðstæður utan skóla og náms sem valda nemendum þeim kvíða sem mælist í þessari könnun.

Haustið 2019 mældist einelti í nemendahópnum 20% og var það hæsta frá árinu 2016. Haustið 2020 hafði dregið úr einelti um 6,1% og mældist það 14,8% sem er auðvitað þróun í jákvæða átt. En betur má ef duga skal og mælist einelti enn umtalsvert hærra en hjá viðmiðunarhópi þar sem það er 8,7%. Hér er um að ræða 8 einstaklinga (2 drengi og 6 stúlkur) sem ekki líður vel og telja sig verða fyrir áreiti eða útilokun sem er ekki ásættanlegt.

Skólinn hefur gert ýmislegt til að bæta úr í þessum efnum. Hér er kenndur áfangi í geðrækt á hverri önn, fengnir hafa verið aðilar með fræðslu til sjálfseflingar og kenndur hefur verið áfangi í sálrænni skyndihjálp. Þá hafa nemendur átt kost á öflugri þjónustu náms- og starfsráðgjafa ásamt viðtölum við sálfræðing. Þá má geta þess að skólinn hefur tekið þátt í tilraunaverkefni mennta- og menningarmálaráðuneytis um notkun á stafrænum lausnum til að auka aðgengi framhaldsskólanemenda að stoðþjónustu, einkum geðheilbrigðisþjónustu.

Ungt fólk

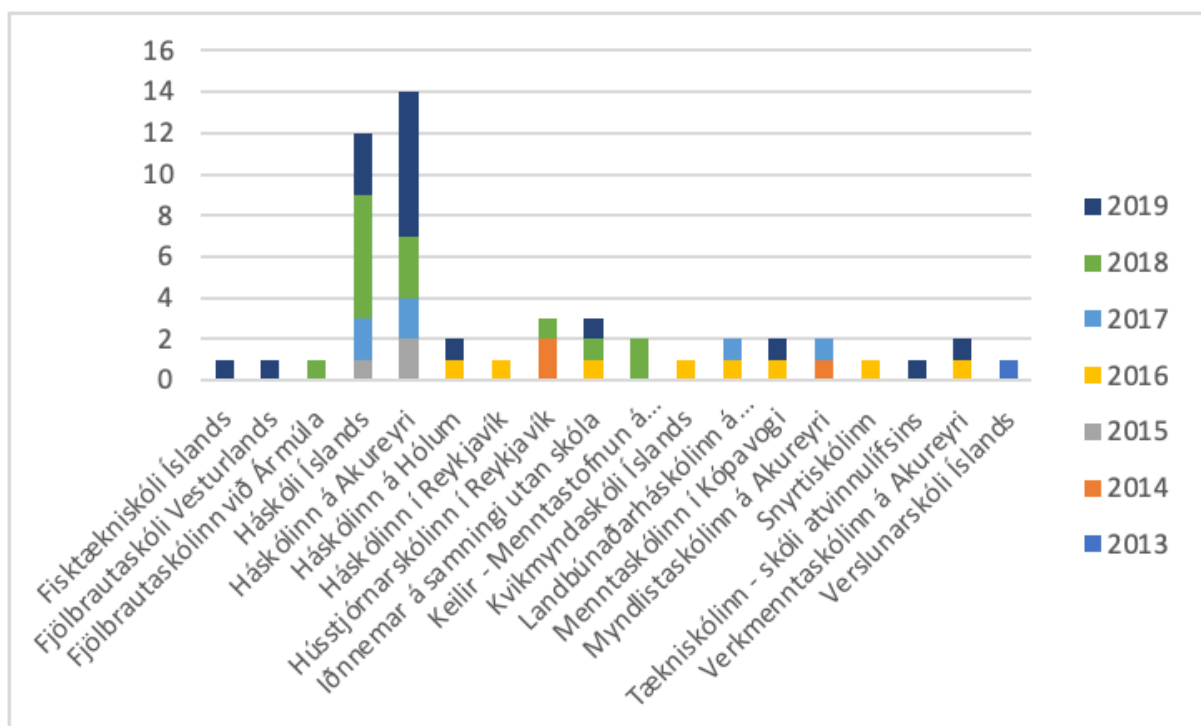
Könnunin Ungt fólk er gerð á meðal allra framhaldsskóla landsins og var gerð rafrænt að þessu sinni (Margrét Lilja Guðmundsdóttir o.fl.. 2020). Hér er gerð grein fyrir félagslegum þáttum, líðan og heilsu ásamt áhrifum Covid-19. Þar kemur fram að nemendum finnst gerðar kröfur til þeirra í námi umfram viðmiðunarhóp, þeir eigi auðvelt með að frá aðstoð og ráðgjöf frá kennurum og hafa greiðan aðgang að náms- og starfsráðgjöf. Þeim finnst námið hafa tilgang og leggja almennt rækt við það. Þeim leiðist almennt minna í náminu en fleiri segja að það eigi við að þeim líði illa í skólanum. Þetta kallast að nokkru á við niðurstöður úr Framhaldsskólalámsinu varðandi kvíðaþáttinn og einelti. Þó er ákveðið misræmi sem kemur fram í þessari könnun þar sem fram kemur að nemendur MTR koma betur út en árið 2018 þegar kemur að spurningum um persónulega líðan. Þarna eru þættir eins og það að takast á við vandamál, vera afslappaður, gera gagn og líta bjartsýnum augum til framtíðar.

Þegar kemur að Covid-19 spurningum er spurt um streitu, stuðning í kennslu, kennslufyrirkomulag og stuðning fjölskyldu. Í heildina koma þessar spurningar vel út, betur í öllum þáttum en landsmeðaltal. Sú breyting sem gera þurfti á kennsluháttum virðist almennt ekki haft neikvæð áhrif á nemendur. Það er í takt við okkar eigin könnun frá vordögum 2020 meðal nemenda. Sú könnun var gerð meðan

nemendur voru heima og kennsla var með breyttu fyrirkomulagi. Þegar kemur að kvíða virðist ekki koma fram breyting þegar nemendur eru heima. Nemendur upplifa ekki breytingu á kvíða í samkomubanni. Þetta vekur enn upp spurninguna um það hvað veldur kvíðanum. Einmanaleiki mælist heldur ekki meiri hjá nemendum MTR í samkomubanni.

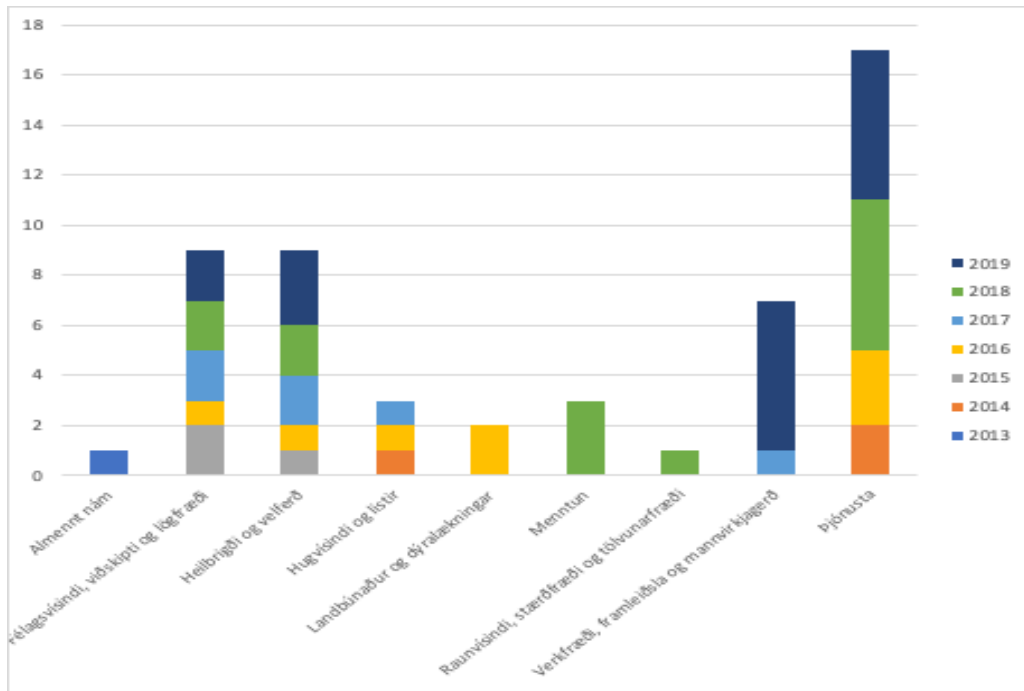
Afdrif útskrifaðra nemenda

Samkvæmt tölum frá Hagstofu Íslands hefur 21% nemenda sem útskrifast hafa frá Menntaskólanum á Tröllaskaga á árunum 2010-2019 lokið námi við aðra skóla (framhaldsskóla og háskóla). Þar af hafa 6% útskrifast með lokapróf úr öðrum framhaldsskóla en 15% með lokapróf frá háskóla. Þar af hafa 12% lokið grunngráðu og 2,4% meistaragráðu. Alls hefur því 81% þeirra sem lokið hafa háskólanámi lokið grunngráðu og 16% meistaragráðu.

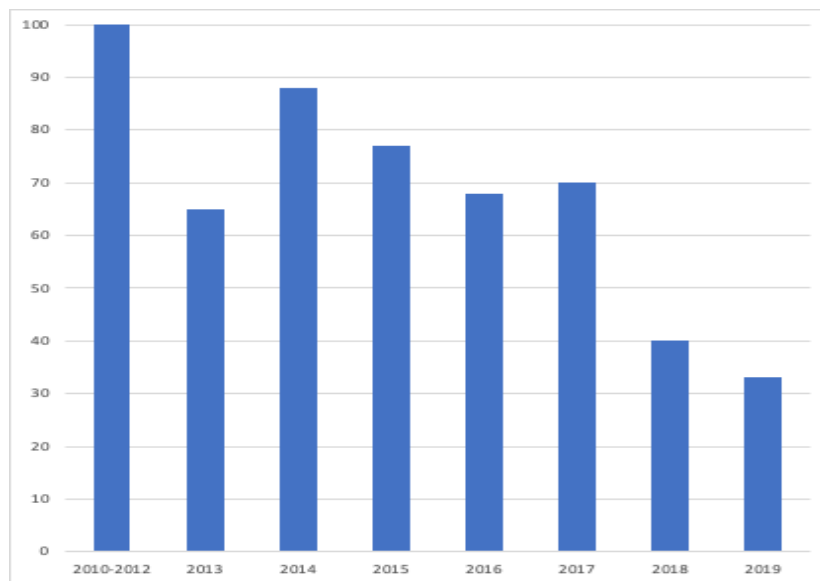


Mynd 1 Yfirlit yfir útskrifaða nemendur MTR sem lokið hafa námi við framhaldsskóla eða háskóla eftir árum

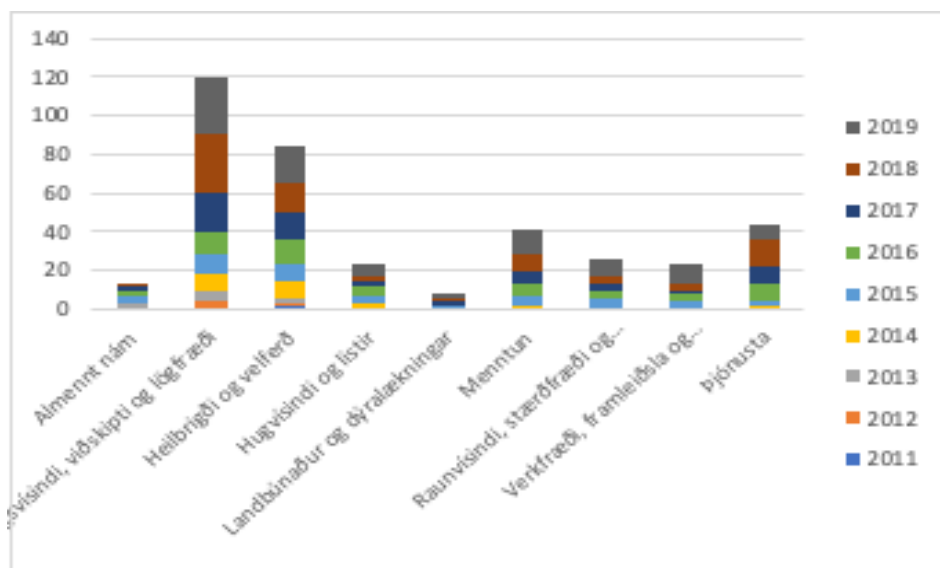
Nemendur hafa lokið námi á mismunandi sviðum eins og sjá má á meðfylgjandi skýringarmynd.



Mynd 2 Yfirlit yfir tegundir/flokka náms sem nemendur hafa útskrifast úr



Mynd 3 Hlutfall útskrifaðra nemenda eftir útskriftarárum frá MTR sem skráðir hafa verið í frekara nám



Mynd 4 Yfirlit yfir tegundir/flokka náms sem nemendur hafa skráð sig í

Meirihluti nemenda sem útskrifast hafa frá Menntaskólanum á Tröllaskaga hafa farið í frekara nám eða að meðaltali um 68%. Flestir hafa farið í háskólanám. Þar af hafa flestir skráð sig í Háskólann á Akureyri eða um 40%, 35% í Háskóla Íslands og 7% í Háskólann í Reykjavík. Þetta er í takt við hlutfall þeirra sem þegar hafa útskrifast úr háskólum. Hins vegar virðast nemendur ekki endilega hefja framhaldsnám strax að loknu stúdentsprófi heldur taka þeir hlé.

Starfsmannasamtöl

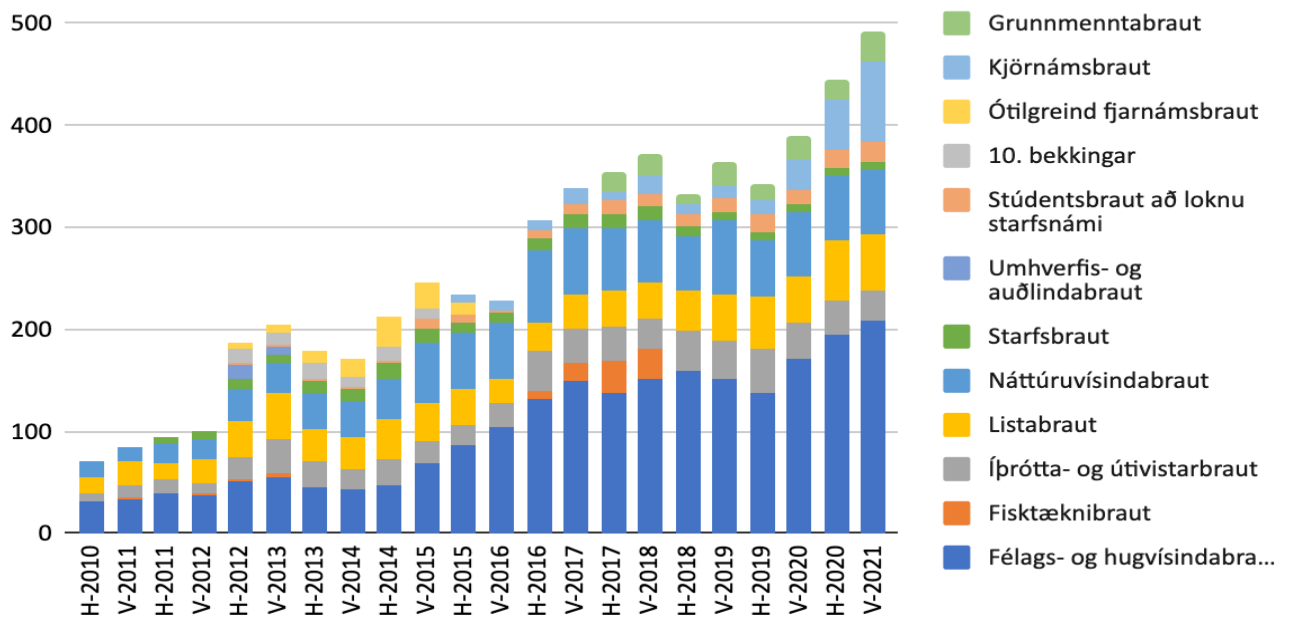
Skólameistari tók alla starfsmenn í einstaklingsviðtöl í apríl, að þessu sinni á netfundi. Í viðtalinu sem tók klukkustund, var ákveðinn viðtalsrammi til grundvallar sem starfsmönnum hafði verið kynntur fyrirfram. Þar voru teknir fyrir þættir sem vörðuðu starfslýsingar, starfsmanninn sjálfan (fram tíðarsýn, styrkleikar og veikleikar), vinnuumhverfi og starfsaðstæður. Viðtölin gengu vel og gáfu viðtölin til kynna að starfsmenn væru almennt ánægðir í starfi sínu.

Greining á tölulegum gögnum

Hér verður gerð grein fyrir helstu tölum er snúa að innritun, nemendapróun og brottfalli.

Innritunartölur, nemendapróun og brottfall

Nemendapróun 2010-2021



Mynd 5 Nemendafjöldi á brautum frá upphafi haustið 2010

Nemendafjöldi í skólanum hefur aukist síðustu 2 annir og skólinn í raun fullsetinn. Mest munar um fjarnema sem eru nú um 80% nemenda. Þróunin er einnig sú að sífellt fleiri fjarnemar stefna á stúdentspróf frá skólanum og útskrifast.

Ef brottfall er skilgreint sem mismunur á nemendum sem sannarlega hefja nám og þeim sem skila sér til prófs var meðalbrottfall 5,5% á haustönn 2020 og vorönn 2021. Á þetta bæði við um stað- og fjarnema. Skólinn hefur sett sér það markmið að brottfall sé sem minnst og viðmiðið að það sé undir 8% (sjá viðauka) og er brottfallið því vel undir þeim mörkum (var 5% á haustönn en 6% á vorönn). Í þessu samhengi er rétt að það komi fram að í skólanum felst námsmat í sí- og leiðasagnarmati og eru ekki haldin lokapróf. Sú vinnuregla er viðhöfð að ef nemandi er með 2 í einkunn á miðannarmati fær hann einkunn í lok annar þrátt fyrir litla virkni. Í miðannarmati má gera ráð fyrir að 50% námsmats í áfanga hafi átt sér stað.

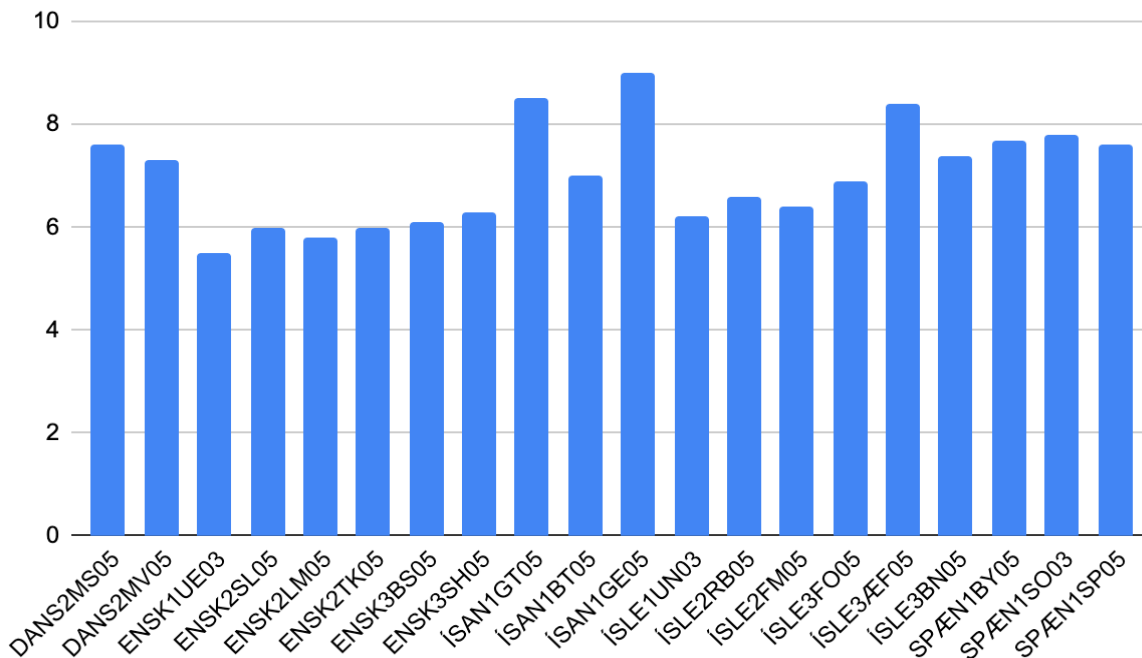
Námsárangur

Fylgst er með einkunnadreifingu og meðaleinkunnum úr áföngum á hverri önn. Haldið er utan um þessar upplýsingar í Innu. Á haustönn 2020 voru kenndir 64 áfanga á 8 brautum. Þar af voru 7 á starfsbraut. Meðaleinkunn allra áfanga, að undanskildum þeim sem fengu matið „staðið“, var 7,3. Á

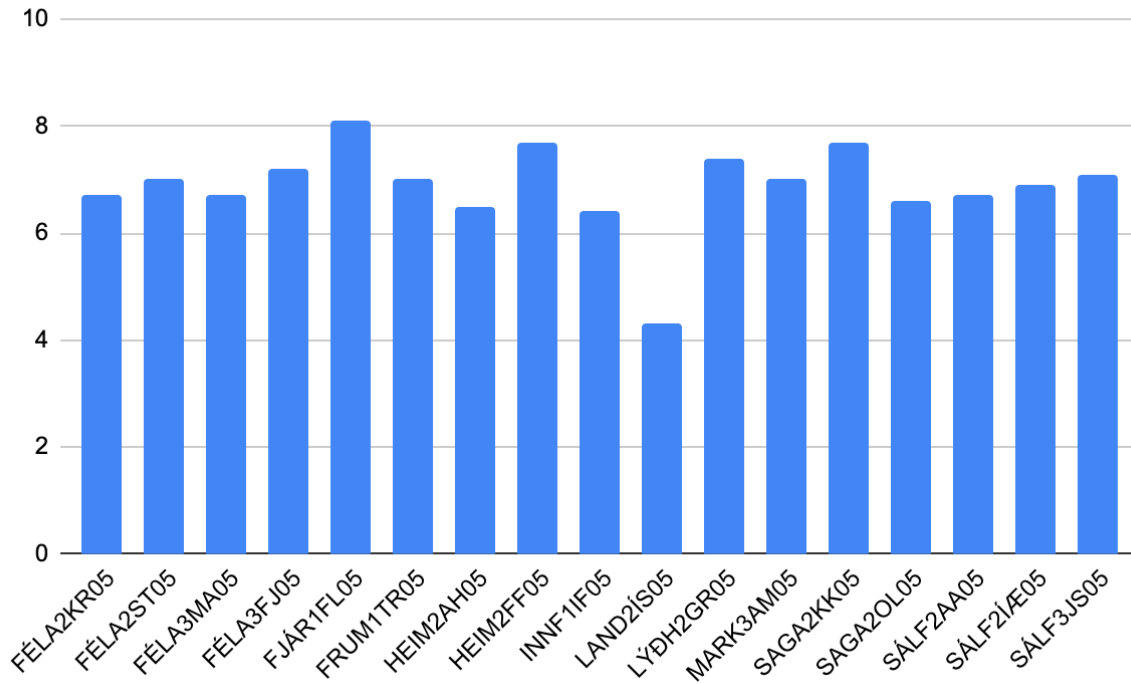
vorönn 2021 voru 70 áfangar kenndir á 8 brautum, þar af 7 á starfsbraut. Meðaleinkunn var 7,1. Skólinn hefur sett sér það markmið að meðaleinkunn sé ekki lægri en 6,5 og ekki færri en 80% nemenda ljúki áfanga. Að meðaltali luku 87% nemenda áföngum sínum á haustönn en á vorönn 84%. Þessi markmið náðust því á síðasta skólaári.

Í stefnumiðaðri áætlun 2019-2021 er m.a. sett fram það markmið að 80% nemenda útskrifist á tilskildum tíma (eftir þriggja ára nám). Þessu markmiði var ekki náð í lok skólaárs 2020-2021 þar sem hlutfallið var 69%. Reyndar höfum við litið svo á að mikilvægara sé að nemendur ljúki námi þótt það sé ekki innan þriggja ára. Áhersla hefur því verið á að nemendur sem eru stíðir til náms fái aðstoð og þeim sé gefinn lengri tími til að ljúka námi. Hvað varðar þetta markmið er það heldur ekki raunhæft að horft sé til þess hvað varðar fjarnema.

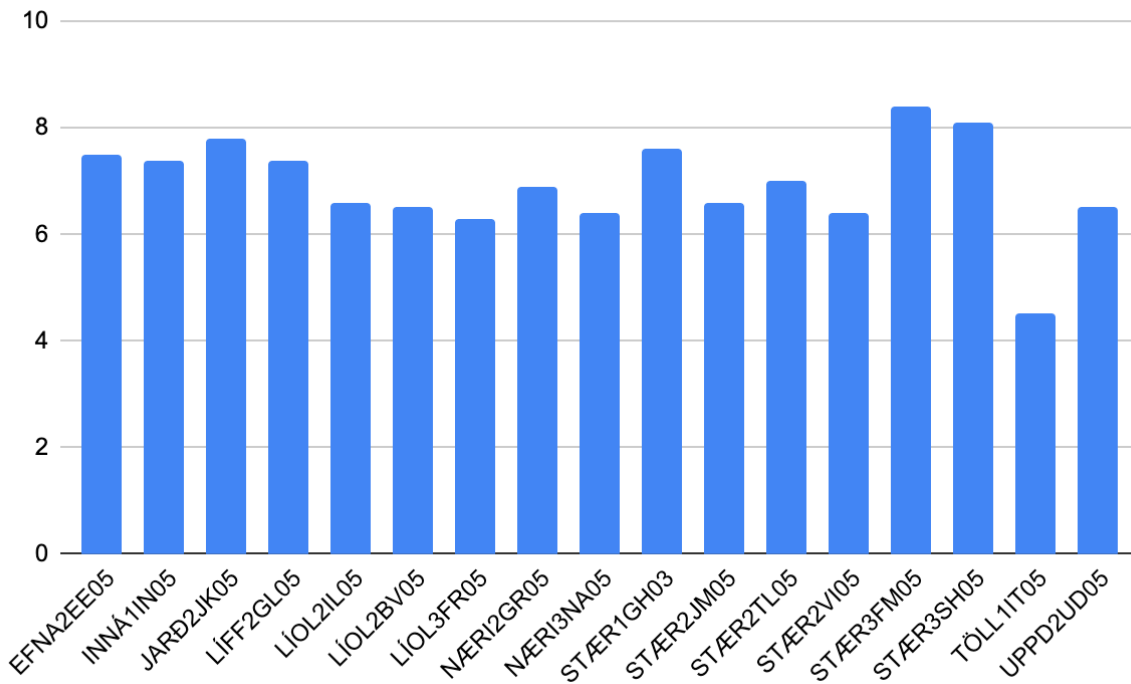
Á eftirfarandi myndum má sjá dreifingu meðaleinkunna eftir sviðum. Flestir áfangar eru aðeins kenndir aðra hverja önn. Undantekning frá því eru inngangsáfangarnir þrír, upplýsingatækni dreifnáms og frumkvöðlafræði.



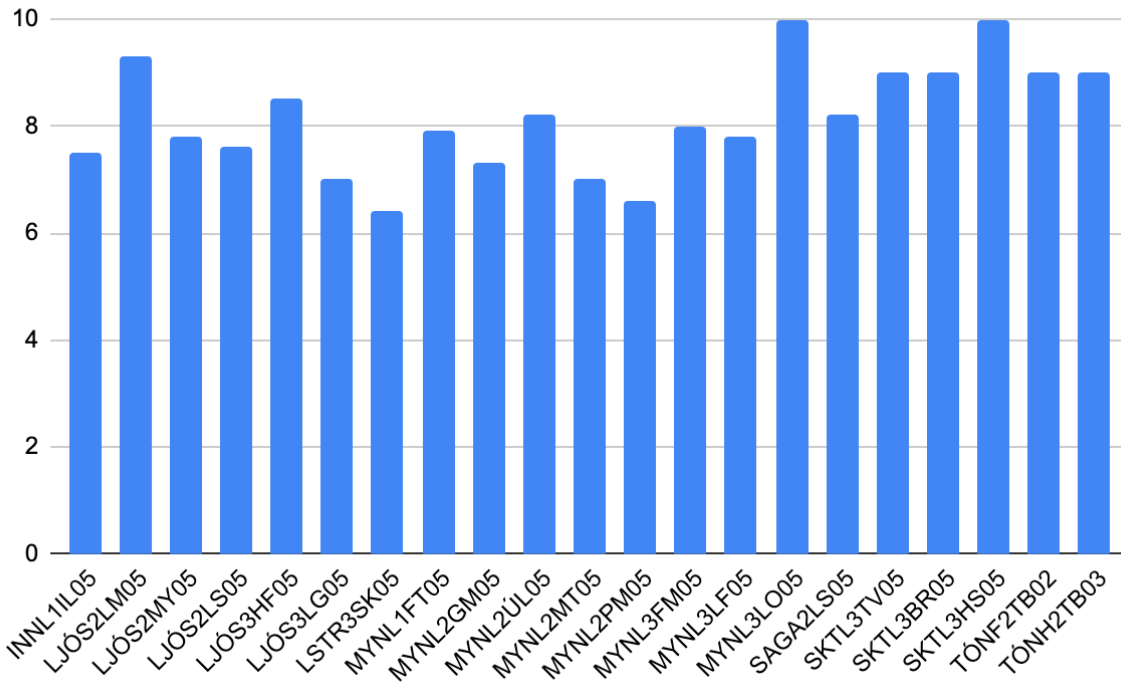
Mynd 6 Meðaleinkunnir í tungumálum skólaárið 2020-2021



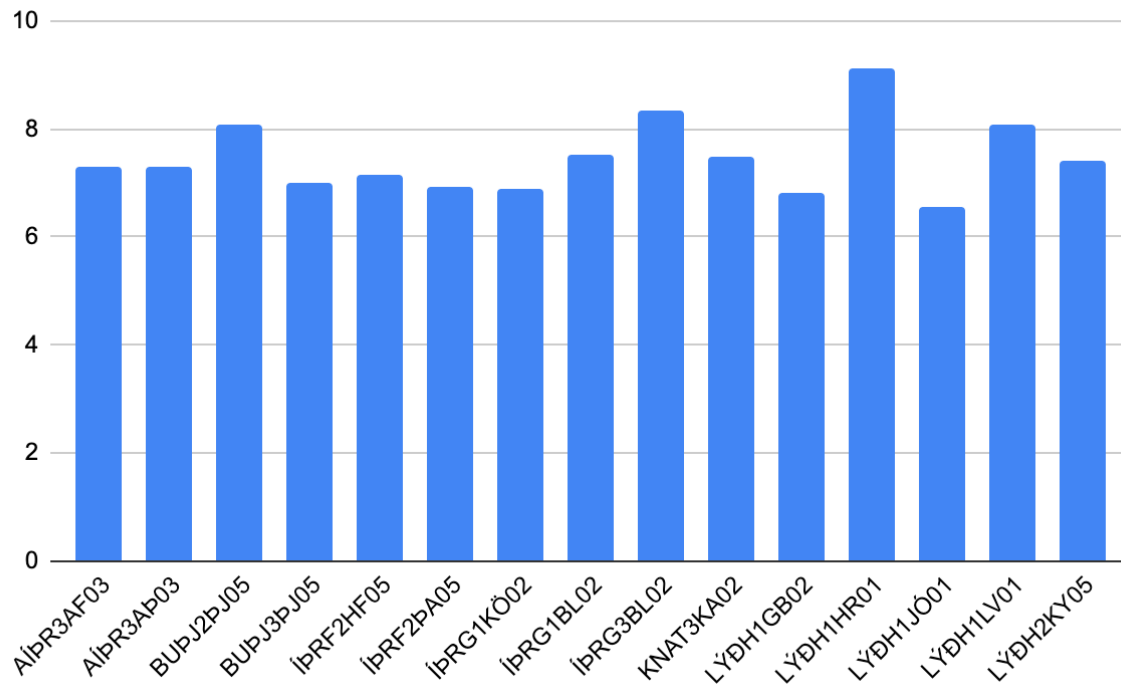
Mynd 7 Meðaleinkunnir í félagsgreinum skólaárið 2020-2021



Mynd 8 Meðaleinkunnir í raungreinum skólaárið 2020-2021



Mynd 9 Meðaleinkunnir í listgreinum skólaárið 2020-2021



Mynd 10 Meðaleinkunnir í íþróttagreinum skólaárið 2020-2021

Nýtingarlutfall í hópum

Nýtingarlutfall í hópum er svipað og undanfarnar annir. Þar veða fjarnemar þungt þar sem þeir eru með staðnemum í hópum. Á skólaárinu 2020-2021 var meðalnýtingarlutfall í hóp 83,5% ef reiknað er með 25 nemendum í bóklegum hópum og 15 í listgreina- og tölvuhópum. Þetta er betra en á síðasta ári. Tekið skal fram að tölur af starfsbraut eru ekki inni í þessum útreikningum.

Umsjónarkerfi

Sama fyrirkomulag var við lýði varðandi umsjón með nemendum og á undanförunum árum. Allir nemendur hafa umsjónarkennara og markmiðið er að þeir haldi þeim sama meðan þeir eru í skólanum sé þess kostur. Umsjónarkennari fylgist með mætingum nemenda og athugasemdum kennara, aðstoðar nemendur við val og gerð námsáætlunar, beinir nemanda til námsráðgjafa þegar við á og er talsmaður nemenda. Allir fagkennarar skrifa stutta umsögn á Innu um ástundun og verkefnaskil nemenda á þriggja vikna fresti. Umsögnin nýtist við samskipti heimila og skóla hjá ólöggráða nemendum, ásamt því að gefa nemendum skýra sýn á stöðu sína.

Samstarf við aðra

Menntaskólinn á Tröllaskaga leggur mikið upp úr samstarfi við aðra. Í markmiðum hans kemur fram að stefnt sé að því að samstarf og virkni séu í góðu lagi. Þeim markmiðum sem þar koma fram hefur verið unnið að jafnt og þétt og á skólaárinu 2020-2021 tókst að uppfylla eftirtalin markmið

- sýningu listar og frumkvöðlaverkefna á báðum önnum (rafræn vegna Covid-19)
- samstarf við fyrirtæki og félagasamtök (kynningar, fyrirlestrar eða formlegt samstarf)
- samstarf við aðra framhaldsskóla (á hverju skólaári)
- samstarf við grunnskóla í Fjallabyggð og Dalvíkurbyggð
- samstarf við Tónlistarskólann á Tröllaskaga
- samstarf við íþróttafélög í Fjallabyggð
- erlent samstarf (að mestu rafrænt)

Fjárhagur og rekstur

Markmið Menntaskólans á Tröllaskaga er að rekstur hans sé í samræmi við fjárhagsáætlun og ávallt sem hagkvæmastur. Það markmið náðist á árinu 2020.

Styrkleikar, veikleikar og úrbætur

Styrkleikar og veikleikar

Á vorönn 2021 var unnin ytri úttekt á skólanum á vegum Menntamálastofnunar. Er það önnur úttektin frá upphafi en sú fyrsta var gerð haustið 2014. Fram að þessu hefur verið unnið úr því að bæta úr þeim þáttum sem þar var bent á, sem og að bæta stoðþjónustu skólans við nemendur. Nú ber svo við að skólanum hefur enn ekki borist formleg úttektarskýrsla og því ekki verið óskað eftir úrbótaáætlun í samræmi við niðurstöður hennar. Því er engin umfjöllun hér um þær og ekki sett fram úrbótaáætlun í samræmi við hana. Reikna má með að það verði gert í skýrslu næsta skólaárs.

Styrkleikar

Skólanum hefur gengið vel að uppfylla þau markmið sem sett eru fram og allt hans starf mótast af einkunnarorðum hans. Einnig hefur gengið að mestu leyti samkvæmt áætlun að uppfylla þau markmið sem fram koma í stefnumiðaðri áætlun skólans. Nemendur og starfsmenn eru ánægðir með fyrirkomulag skólans og það náms- og kennsluumhverfi sem unnið er í.

Veikleikar

Veikleikar í skólastarfinu koma helst fram í vanda við að halda uppi félagsstarfi nemenda og virkja foreldraráð. Þar hefur ekki tekist að ná upp starfsemi þrátt fyrir ítrekaðar tilraunir. Ekki náðist að uppfylla að öllu leyti markmiðin um námsframboð í stefnumiðaðu áætlunni og ekki náðist að uppfylla viðmið um fjölda nemenda sem útskrifast á tilskildum tíma (73% í stað 80%).

Það sem hér er sett fram í úrbótum er byggt á þeirri úrbótaáætlun sem sett var fram síðasta ár og könnunum og gögnum úr innra mati skólans.

Úrbætur

Stoðþjónusta skólans hefur verið eflað. Náms- og starfsráðgjafi starfar við skólann og stendur fyrir virkri og öflugri þjónustu. Hjúkrunarfræðingur frá heilsugæslunni er einnig til viðtals í hverri viku. Betur hefur verið haldið utan um skólasókn nemenda og er mikilvægt að viðhalda þeim árangri sem þar hefur náðst. Stoðþjónusta við fjarnemendur hefur verið eflað og eiga þeir sama aðgang að námsráðgjöf og dagskólanemar (Kara-connect).

Í skólanum er starfandi mötuneyti fyrir nemendur og starfsmenn. Vinnuaðstaða kennara er góð og það sama á við um kaffiaðstöðu. Geymsla fyrir útivistarbúnað skólans er til staðar.

Starfsemi nemendafélagsins hefur ekki verið öflug. Ekki bætti úr ástand það sem varað hefur frá því í mars 2020. Covid-19 hefur ekki verið til bóta og nemendafélagi gekk því ekki vel að koma þeim viðburðum í framkvæmd sem það hugðist standa fyrir. Stefnt er að því að bæta úr þessu á nýbyrjuðu skólaári og er stjórn nemendafélagsins mjög áhugasöm. Ekki hefur heldur tekist að virkja foreldra til starfs í foreldraráð þrátt fyrir ítrekaðar tilraunir.

Í fylgiskjali 2 má sjá hvernig gekk að fylgja úrbótaáætlun síðasta skólaárs eftir.

Að lokum fylgir hér á eftir úrbótaáætlun fyrir skólaárið 2020-2021 (fylgiskjal 3).

Heimildaskrá

Framhaldsskólapúlsinn 2019-2020. Menntaskólinn á Tröllaskaga, (2019). Sótt af <https://www.mtr.is/is/skolinn/skyrslur>

Margrét Lilja Guðmundsdóttir o.fl.. (2020). *Ung fólk. Niðurstöður rannsókna meðal framhaldsskólanema á Íslandi 2020*. [Reykjavík]: Rannsóknir og greining.

Menntaskólinn á Tröllaskaga. *Ársskýrsla 2020*. Sótt af <https://www.mtr.is/is/skolinn/skyrslur>

Viðaukar

Fylgiskjal 1



Viðauki við skólasamning fyrir 2015 – 2019
milli mennta- og menningarmálaráðuneytisins og
Menntaskólans á Tröllaskaga

A. Markmið

- *Virkir og sjálfstæðir nemendur á samningstímanum sem*
 - eru virkir í verkefnavinnu (yfir 90% skili verkefnum á réttum tíma)
 - líður vel í skólanum (85% líði mjög vel eða vel)
 - hverfa síður frá námi (brottfall sé undir 8%).
- *Námsframboð á samningstímanum sé fjölbreytt þannig að*
 - nemendur finni nám við hæfi (með auknu námsframboði)
 - nemendur séu sjálfstæðir, skapandi og með frumkvæði (sýni afrakstur a.m.k. einu sinni á sýningu á námstíma sínum).
 - samstarf við aðra framhaldsskóla verði fest í sessi með það að markmiði að efla námsframboð.
 - fengin verði fjarkennsla frá VÍ og fleiri í áföngum sem ekki tekst að manna
 - áfangaframboð skólans sé tryggt með fjarnemum í almennum áföngum dagskóla.
- *Kennsla sé skapandi og faglegur metnaður eflur á samningstímanum með því að kennarar*
 - eigi kost á að þróa faglegan metnað sinn (námskeið, búnaður, sveigjanleiki í starfi) mælt í starfsmannasamtali
 - noti fjölbreyttar kennsluáðferðir (85% nemenda telji kennsluhætti fjölbreytta)
 - séu ánægðir í starfi (85% kennara)
 - hafi tækifæri til að sækja námskeið og ráðstefnur á sérviði sínu.
- *Stjórnendur séu virkir í starfsemi skólans í þjónustuhlutverki á samningstímanum með því að*
 - kenna (að minnsta kosti 2. hverja önn)
 - tryggja að starfsmenn taki þátt í þróun skólans (90% starfsmanna telji svo vera)
 - tryggja að verklagsreglur séu aðgengilegar og þær séu endurskoðaðar árlega.

- *Fjármál skólans séu í jafnvægi á samningstímanum*
 - rekstur sé innan fjárhagsáætlunar á hverju skólaári
 - aðstaða og búnaður séu til fyrirmyndar (90% kennara telji að svo sé).
- *Samstarf og virkni séu í góðu horfi á samningstímanum með*
 - sýningu listar og frumkvöðlaverkefna á hverri önn
 - samstarfi við fyrirtæki og félagasamtök (kynningar, fyrirlestrar eða formlegt samstarf)
 - samstarfi við aðra framhaldsskóla (á hverju skólaári)
 - samstarfi við grunnskóla í Fjallabyggð og Dalvíkurbyggð
 - samstarfi við Tónskóla Fjallabyggðar
 - erlendu samstarfi frá skólaárinu.

- **B. Tímabundin verkefni**

- *Útivist, íþróttir og danska*
 - Nordplus verkefni ásamt Fjordvang Ungdomsskole í Danmörku
 - Áætluð verklok 2016
- *Skapandi og nýstárlegar lausnir í menntun*
 - Heimsóknir í danska skóla
 - Styrkur frá Erasmus, verklok 2016
- *Listir, matur og tungumál*
 - Hönnun áfanga og prufukeyrsla, styrkt af sprotasjóði
 - Áætluð verklok 2016.
- Staða og framtíð framhaldsskóla á Norðaustursvæði
 - Umsjón mennta- og menningarmálaráðuneyti.

Úrbótaáætlun 2020-2021

Markmið	Viðmið	Mæling	Aðgerðir	Ábyrgð	Staða 1. ágúst
Að efla starfsemi nemendafélags og þátttöku nemenda í félagsstarfsemi.	Nemendafélag verði virkt á skólaárinu og standi fyrir viðburðum.	Viðtöl við stjórn nemendafélags, viðburðir auglýstir í skóla.	Stuðningur við nemendur í upphafi skólaárs og regluleg eftirfylgni. Skólafundur, umræður um félagslíf.	LS/ félagsmála-fulltrúi	Náðist ekki á fyrra ári, m.a. vegna utanaðkomandi aðstæðna, óveðurs og Covid-19
Að nemendur telji sig geta haft áhrif á nám sitt og efni áfanga.	85% nemenda telji að þeir geti haft áhrif á nám sitt og efni áfanga.	Kennslukannanir	Nemendalýðræði, fundir og samræður nemenda og kennara. Skólafundur, lýðræði, námsframboð.	LS/JVH Kennarar	Náðist á báðum öllum hjá öllum nemendum.
Að nemendum í skólanum líði almennt betur og draga úr þunglyndi og kvíða.	Að kvíði og þunglyndi mælist ekki yfir viðmiðunarahópi í könnun.	Framhaldsskólupúlsinn	Sálfræðiþjónusta og námsráðgjöf í boði, áfangar í geðrækt og sjálfseflingu	LS Námsráðgjafi	Náðist í kennslukönnunum á báðum öllum, bæði hjá stað- og fjarnemum. Dregið hefur úr þunglyndi og kvíða sbr. Framhaldsskólupúlsinn
Að draga úr og reyna að fyrirbyggja einelti.	Að einelti mælist ekki yfir viðmiðunarahópi í könnun.	Framhaldsskólupúlsinn	Fræðsla um einelti	Eineltisteymi	Skv. Framhaldsskólupúlsinum dró úr einelti milli ára.

Fylgiskjal 3



Úrbótaáætlun 2021-2022

Markmið	Viðmið	Mæling	Aðgerðir	Ábyrgð
Að efla starfsemi nemendafélags og þátttöku nemenda í félagsstarfsemi.	Nemendafélag verði virkt á skólaárinu og standi fyrir viðburðum.	Viðtöl við stjórn nemendafélags, viðburðir auglýstir í skóla.	Stuðningur við nemendur í upphafi skólaárs og regluleg eftirfylgni. Skólafundur, umræður um félagslíf.	LS/ félagsmála-fulltrúi
Að nemendur telji sig geta haft áhrif á nám sitt og efni áfanga.	85% nemenda telji að þeir geti haft áhrif á nám sitt og efni áfanga.	Kennslukannanir	Nemendalýðræði, fundir og samræður nemenda og kennara. Skólafundur, lýðræði, námsframboð.	LS/JVH Kennarar
Að nemendum í skólanum líði almennt betur og draga úr þunglyndi og kvíða.	Að kvíði og þunglyndi mælist ekki yfir viðmiðunarahópi í könnun.	Framhaldsskólupúlsinn	Sálfræðiþjónusta og námsráðgjöf í boði, áfangar í geðrækt og sjálfseflingu	LS Námsráðgjafi
Að draga úr og reyna að fyrirbyggja einelti.	Að einelti mælist ekki yfir viðmiðunarahópi í könnun.	Framhaldsskólupúlsinn	Fræðsla um einelti	Eineltisteymi
Að virkja foreldraráð í starfsemi skólans	Foreldraráð verði virkt og sýnilegt í skólastarfinu	Þátttaka foreldra í starfsemi skólans, t.d. skólanefnd og sjálfsmatsteymi	Aðalfundur foreldrafélags	LS
Að nemendur ljúki námi á tilsettum tíma	80% nemenda í dagskóla ljúki námi á 3 árum.	Gögn úr Innu	Áfangastjórn og námsráðgjöf	JVH/SHÁ