



# Sjálfsmat

2017-2018

Skýrsla unnin haustið 2018 af  
Jónu Vilhelmínu Héðinsdóttur aðstoðarskólameistara

## Efnisyfirlit

<b>Inngangur</b> .....	<b>3</b>
<b>Grunnupplýsingar um Menntaskólann á Tröllaskaga</b> .....	<b>3</b>
<b>Markmið Menntaskólans á Tröllaskaga</b> .....	<b>4</b>
<b>Sjálfsmatsáætlun MTR skólaárið 2017-2018</b> .....	<b>4</b>
<b>Matsaðferðir og gagnaöflun</b> .....	<b>4</b>
<b>Kennslukannanir</b> .....	<b>4</b>
Niðurstöður kennslukannana .....	5
<b>Viðhorfskannanir</b> .....	<b>7</b>
Framhaldsskólapúlsinn.....	7
Stofnun ársins .....	8
Starfsmannasamtöl .....	9
<b>Greining á tölulegum gögnum</b> .....	<b>9</b>
<b>Umsjónarkerfi</b> .....	<b>12</b>
<b>Samstarf við aðra</b> .....	<b>12</b>
<b>Fjárhagur og rekstur</b> .....	<b>13</b>
<b>Styrkleikar, veikleikar og úrbætur</b> .....	<b>13</b>
Styrkleikar og veikleikar .....	13
Úrbætur .....	14
<b>Heimildaskrá</b> .....	<b>16</b>
<b>Viðaukar</b> .....	<b>17</b>
Fylgiskjal 1.....	17
Fylgiskjal 2.....	19
Fylgiskjal 3.....	20

## Inngangur

Menntaskólinn á Tröllaskaga er dreifnámsskóli í Ólafsfirði stofnsettur árið 2010. Skólinn starfar eftir lögum nr. 92/2008 og Aðalnámskrá framhaldsskóla frá 2011 sem gefur aukið svigrúm í námsvali til stúdentsprófs og framhaldsskólaprófs.

Skólinn er til húsa að Ægisgötu 13 í Ólafsfirði og er í 1462,4 m<sup>2</sup> húsnæði. Á haustönn 2017 var tekin í notkun ný álma, 234,1 m<sup>2</sup> sem bætti úr húsnæðisskorti og aðstöðu fyrir mötuneyti og félagsstarf nemenda.

Menntaskólinn á Tröllaskaga býður upp á 200 eininga stúdentspróf sem gerir nemendum kleift að ljúka námi á þremur til þremur og hálfu ári. Einkunnarorð skólans eru: *Frumkvæði, sköpun, áræði.*

Menntaskólinn á Tröllaskaga hefur nú starfað í 8 ár og er stefna hans stöðugt í mótun. Helstu áhersluatriði voru sett fram í skólasamningi og eru birt hér á eftir í viðauka. Þar koma fram markmið skólans og þeir mælikvarðar sem settir hafa verið á þau. Innra mat skólans er nátengt stefnunni og markmiðssetningunni og í því er lagt mat á hvernig til hefur tekist við framkvæmd stefnunnar og eftirfylgni.

## Grunnupplýsingar um Menntaskólann á Tröllaskaga

	Haustönn 2017	Vorönn 2018
<b>Dagskólanemar</b>	121	121
<b>Fjarnemar</b>	255	247
<b>Kennarar*</b>	17	17
<b>Brottfall</b>	5%	4%
<b>Brautskráðir</b>	18	45

\* Allir fastir kennarar voru með kennsluréttindi og langflestir með meistaragráðu.

Sjálfsmatsteymi var skipað við skólann haustið 2011 og í því eiga setu aðstoðarskólameistari, sem jafnframt ber ábyrgð á sjálfsmatinu, tveir kennarar og fulltrúi nemenda. Teymið hefur verið skipað til árs í senn og hafa aðstoðarskólameistari og annar kennarinn setið frá upphafi. Núverandi teymi hefur setið fimm ár og er að hefja það sjötta. Í því sitja Jóna Vilhelmína Héðinsdóttir, aðstoðarskólameistari, Óskar Þórðarson og Margrét L. Laxdal kennarar, ásamt fulltrúa nemenda. Sjálfsmatsteymið fundaði að jafnaði tvisvar í mánuði og vann að framkvæmd og úrvinnslu þess á milli. Sú ákvörðun var tekin í samráði við starfsfólk að skólinn mótaði sínar eigin sjálfsmatsaðferðir en tæki ekki beint upp eina ákveðna matsaðferð.

## Markmið Menntaskólans á Tröllaskaga

Meginmarkmið í starfsemi Menntaskólans á Tröllaskaga tengjast námskrá framhaldsskóla en auk þess sérkennum skólans sem felast í einkunnarorðum hans: *Frumkvæði – Sköpun – Áræði*.

### *Frumkvæði*

Nemendur og starfsmenn sýni frumkvæði í störfum sínum, komi með hugmyndir að viðfangsefnum og útfæri þau;

- nemendur skilgreini stærri viðfangsefni, útfæri þau og leysi í samstarfi við skólann.
- starfsmenn komi með hugmyndir að uppbyggingu skólans og útfæri þær.

### *Sköpun*

Nemendur og starfsmenn séu skapandi í starfi sínu sem felst í því að

- skapa list sem sýnd er í skólanum og samfélaginu
- hafa áhrif á nærumhverfi skólans innan og utan á skapandi hátt
- sýna sköpun í viðfangsefnum sínum í skólanum sem sagt er frá á heimasíðu eða í fréttamiðlum.

### *Áræði*

Nemendur og starfsmenn sýni áræði með því að ganga ekki bara troðnar slóðir heldur útfæri verk á annan hátt en hefðbundið er sem felst í því að

- leysa verkefni tengd samfélaginu eða í samstarfi við aðila utan skólans
- leysa viðfangsefni sem reyna á samskipti við aðila utan skólans til upplýsingaöflunar eða miðlunar.

Markmið skólans og áhersluatriði hafa verið sett fram í skólasamningi fyrir 2014-2019 (sjá fylgiskjal 1 í viðauka).

## Sjálfsmatsáætlun MTR skólaárið 2017-2018

Í tengslum við skólasamning fyrir tímabilið 2014-19 lagði Menntaskólinn á Tröllaskaga fram áætlun fyrir sjálfsmat til þriggja ára. Sjálfsmati skólans er ætlað að leiða í ljós styrkleika og veikleika skólastarfsins og vera grundvöllur umbótastarfs. Sjálfsmatinu er ætlað að ná til allra stjórnunarháttanna og samskipta innan skólans. (Sjá nánar [Sjálfsmatsáætlun](#)).

## Matsaðferðir og gagnaöflun

Sjá má yfirlit yfir matsaðferðir og gagnaöflun í sjálfsmatsáætlun á heimasíðu skólans [Sjálfsmatsáætlun](#).

## Kennslukannanir

Gerðar voru kennslukannanir á báðum önnum, haustönn 2017 og vorönn 2018. Í sjálfsmatshópi var tekin sú ákvörðun að leggja kennslukönnun fyrir í raungreinum, íþróttum

og upplýsingatækni á haustönn en í félagsgreinum, tungumálum og listum á vorönn. Sá háttur hefur verið hafður á að víxla milli anna, þ.e. ef tungumál og félagsgreinar eru kannaðar á vorönn eru þær líka kannaðar næsta haust o.s.frv.. Með þessu er reynt að tryggja að hver áfangi sé a.m.k. kannaður aðra hverja önn. Á haustönn voru 28 spurningar, þar af 26 með fjórum svarmöguleikum; mjög sammála, frekar sammála, frekar ósammála og mjög ósammála, en tvær opnar þar sem nemendur gátu tjáð sig um kosti og galla áfangans. Líkt og á síðasta skólaári var sérstök könnun lögð fyrir fjarnema sem nú eru orðnir í meirihluta í skólanum. Sú könnun var í grunninn sú sama og hjá dagskólanemum en nokkrum spurningum sleppt sem ekki eiga við og aðrar settar inn í staðinn.

Settur var fram matskvarði:

- Mjög sammála = 4
- Frekar sammála = 3
- Frekar ósammála = 2
- Mjög ósammála = 1

Miðað var við að ef 85% væru með einkunnina 3 eða hærrí væri það ásættanlegt en ef meðaleinkunn færi niður fyrir 85% væri ástæða til að grípa til úrbóta. Þó skal tekið fram að í skólasamningi var markið við líðan, virkni og verkefnaskil nemenda sett við 90%.

Kannanirnar voru settar upp og lagðar fyrir í kannanakerfinu SurveyMonkey. Sami háttur var hafður á og undanfarnar annir þar sem hver kennari setti slóð inn á sína könnun í vikuáætlun á Moodle. Svarhlutfall í kennslukönnunum var gott á báðum önnum og hefur batnað umtalsvert. Á haustönn var svarhlutfallið 72% hjá staðnemum og 67% hjá fjarnemum en á vorönn 81% hjá staðnemum og 79% hjá fjarnemum. Niðurstöður kannananna í heild má finna á Kennslukannanir.

### Niðurstöður kennslukannana

Kennslukannanirnar eru tvískiptar. Annars vegar var spurt um viðhorf til kennara og hins vegar viðhorf til eigin náms. Almennt komu kannanirnar vel út en á nokkrum stöðum er ástæða til að staldra við þar sem niðurstaðan getur ekki talist viðunandi (nær ekki viðmiðunarmörkum 85%).

### *Haust 2017*

Minni munur reyndist á niðurstöðum könnunarinnar hjá stað- og fjarnemum heldur en önnina á undan. Hjá staðnemum var ein spurning með svörun undir 85% mörkunum.

Spurning	Meðaltal 1-2	Meðaltal 3-4
Ég hef haft tækifæri til að hafa áhrif eða segja álit mitt á efni áfangans.	17%	83%

Eins og áður var nefnt var markmiðið að 90% nemenda skiluðu verkefnum á réttum tíma og liði vel í náminu. Þessi þáttur lækkaði nú aftur frá fyrri önn eða um 10% þar sem 87% svöruðu nú jákvætt. Þá töldu 93% sig skila verkefnum á réttum tíma.

Hjá fjarnefum mældust fjórir þættir undir 85%. Þrír snúa að nemendum sjálfum en einn að kennaranum. Níutíu og tveimur prósentum fjarnefa líður vel í náminu og 93% skila verkefnum á réttum tíma.

Spurning	Meðaltal 1-2	Meðaltal 3-4
Kennarinn leitast við að hafa fjölbreytni í kennsluháttum	46%	84%
Ég sýni frumkvæði og leita þekkingar umfram það sem skylt er.	22%	78%
Ég er virk/-ur til jafns við aðra í hópvinnu.	26%	74%
Ég hef haft tækifæri til að hafa áhrif eða segja álit mitt á efni áfangans.	32%	68%

### Vor 2018

Fleiri þættir þarfnast athugunar í þessari könnun en í síðustu könnunum. Eins og fram hefur komið var svörun betri hjá staðnemum en áður eða 81%. Þar voru fjórar spurningar undir 85%, spurningin um fjölbreytni í kennsluháttum kennara sem var með 78% jákvæða svörun, spurningin um líðan sem var með 82% jákvæða svörun.

Spurning	Meðaltal 1-2	Meðaltal 3-4
Kennarinn leitast við að hafa fjölbreytni í kennsluháttum	22%	78%
Mér líður vel í þessum áfanga	18%	82%
Vinnutímar nýtast mér vel.	16%	84%
Ég hef haft tækifæri til að hafa áhrif eða segja álit mitt á efni áfangans.	19%	81%

Fjarnefar voru með mun betri svörun heldur en á síðustu önnum eða 79%. Þar mælast færri þættir undir mörkum en hjá staðnemum. Þetta er einnig talsverð breyting frá könnunum síðasta árs.

Spurning	Meðaltal 1-2	Meðaltal 3-4
Ég sýni frumkvæði og leita þekkingar umfram það sem skylt er í áfanganum.	16%	84%
Ég hef haft tækifæri til að hafa áhrif eða segja álit mitt á efni áfangans.	22%	78%

Það er ánægjulegt að sjá þá breytingu sem orðið hefur á viðhorfum fjarnefa frá fyrra ári. Nú eru aðeins tvær spurningar undir mörkum og jákvæð svörun við þeim hefur hækkað talsvert frá fyrra ári.

## Viðhorfskannanir

Í skólasamningi fyrir tímabilið 2014-2019 eru sett fram ákveðin markmið er varða líðan og aðbúnað. Þar er markmiðið að 85% nemenda segi að þeim líði vel eða mjög vel í skólanum og 85% kennara/starfsmanna séu ánægðir í starfi.

Líkt og á fyrra skólaári var lögð fyrir könnun Framhaldsskólalapsins um líðan, námsumhverfi, virkni og skólabrag. Auk þess að gefa okkur mynd af stöðunni í okkar skóla gefst kostur á að bera hana saman við 7 aðra framhaldsskóla sem tóku þátt í könnuninni. Hvað varðaði viðhorfskönnun starfsmanna þá tók skólinn þátt í könnuninni um Stofnun ársins líkt og árin á undan og var talið að þar fengist ágætur samanburður milli ára, auk þess að fá samanburð við aðrar stofnanir.

## Framhaldsskólalapsinn

Í könnun Framhaldsskólalapsins haustið 2017<sup>1</sup> voru eftirtaldir þættir kannaðir

- Námsumhverfi
- Virkni í námi
- Líðan

Að auki gafst nemendum kostur á opnum svörum sem komu meðal annars inn á kennslumat, mat á líðan og kostum og göllum skólans.

Könnunin fór fram í nóvember 2017. Hún fór fram á netinu og var send með tölvupósti og sms til allra nemenda samkvæmt nemendalista frá skóla. Lágmarkssvarhlutfall í hverjum skóla er 80% til að fá fullgildar niðurstöður. Framhaldsskólalapsinn sendir tengilið skólans svarprósentu reglulega og er því mögulegt að ganga á þá nemendur sem ekki hafa svarað og fá þá til að svara. Könnunin var einungis lögð fyrir dagskólanema þar sem hún á ekki við fjarnema og var fjöldi þátttakenda 59<sup>2</sup> og svöruðu 49 eða 83,1%.

### *Námsumhverfi*

Í síðustu könnun reyndust viðhorf og hollusta nemenda gagnvart skólanum 1% yfir meðallagi en þá hafði þessi þáttur bæði lækkað hjá nemendum skólans og viðmiðunarhópi. Í þessari könnun hefur hlutfall okkar nemenda lækkað um tæp 6% en það á einnig við um viðmiðunarhóp sem hefur lækkað meira eða um 10% og er skólinn því 3,4% undir meðallagi.

Aðrir þættir eru á svipuðum nótum og í fyrri könnun árið áður og mælast nemendur MTR svipaðir viðmiðunarhópnum nema hvað stuðningur kennara við nemendur og virkni nemenda í tímum mælist hærrí í MTR en hjá viðmiðunarhópi.

---

<sup>1</sup> Framhaldsskólalapsinn 2017-2018. Menntaskólinn á Tröllaskaga, (2017).

<sup>2</sup> Könnunin var ekki lögð fyrir starfsbrautarnemendur.

## ***Virkni í námi***

Haustið 2016 mældist námsáhugi nemenda 1,5 % ofan við meðallag en haustið 2017 var hann jafn viðmiðunarhópi. Vinnuálag í námi mælist einnig í meðallagi.

Þegar kemur að mætingum og fjarveru frá skóla er staða nemenda MTR svipuð og árið á undan en skröp hafa minnkað. Fjarvera án leyfis í heilan dag er hins algengari en árið á undan og 9% yfir meðaltali viðmiðunarhóps.

## ***Líðan***

Þegar kemur að vellíðan, hamingju og sjálfsáliti virðast nemendur MTR vera á svipuðum slóðum og viðmiðunarhópurinn. Stærstum hluta líður vel í skólanum. Á síðasta ári var ástæða til að hafa áhyggjur af þunglyndi og kvíða. Nú ber svo við að þunglyndi mælist mun minna en árið á undan, hefur lækkað um 8%. Svipað á við um viðmiðunarhópinn en nemendur MTR mælast þó 2% lægri. Kvíði mælist einnig talsvert minni en á fyrra ári og hefur lækkað um 8%. Það sama á við um viðmiðunarhóp. Þetta er jákvæð þróun. Líkt og undan farin ár höfðu nemendur aðgang að sálfræðingi og gátu óskað eftir viðtölum við hann. Einnig var sett á námskeið til sjálfseflingar í þeim tilgangi að draga úr kvíða og vanlíðan. Þá var boðið upp á áfanga í geðrækt á vorönn.

Haustið 2016 var einelti kannað og í ljós kom að einelti mældist hér 6,2% meðan viðmiðunarhópur stóð í 11,5%. Haustið 2017 mælist það hins vegar hærra eða 8,9%. Hér er um að ræða 4 einstaklinga (3 drengi og 1 stúlku) sem ekki líður vel og telur sig verða fyrir áreiti eða útilokun sem er ekki ásættanlegt. Hér er um sama nemendafjölda að ræða og árið áður en nemendur sem svara nú eru færri.

## **Stofnun ársins**

Líkt og fyrri ár var könnunin **Stofnun ársins** nýtt til að kanna stjórnunarhætti.

Menntaskólinn á Tröllaskaga tók þátt í könnuninni **Stofnun ársins** í sjöunda sinn árið 2018. Könnunin er framkvæmd af Gallup fyrir fjármála- og efnahagsráðuneyti. Stofnunin flokkast með meðalstórum stofnunum með 20-49 starfsmenn. Svarprósenta var 96% en svarhlutfall í heildarkönnuninni var 54,5%. Árið 2015, 16 og 17 varð skólinn stofnun ársins í sínum stærðarflokki og hlaut viðurkenningu fyrir það frá SFR. Niðurstaðan árið 2018 varð sú skólinn lenti í 2. sæti. Heildarmat Menntaskólans á Tröllaskaga var 4,72<sup>3</sup> og lenti hann þar í 2. sæti yfir allar stofnanir sem könnunin náði til en þær voru 145. Skólinn var yfir meðaltali í öllum þáttum sem skoðaðir voru. [Niðurstöður úr könnuninni](#) má sjá á heimasíðu skólans

Líkt og áður eru þeir þættir sem koma verst út flestir þess eðlis að ytri aðstæður gera stjórnendum erfitt að bæta úr, ráðast m.a. af húsnæði sem nú hefur verið leyst og kjarasamningum.

Í könnuninni kom fram að starfsandi væri góður og vel yfir meðaltali annarra stofnana. Þetta er einnig í samræmi við það sem fram kom í viðhorfskönnun starfsmanna árið á undan.

---

<sup>3</sup> Hæsta skor er 5.



Starfsfólk er almennt ánægt með vinnuskilyrði og starfsaðstöðu. Er það líka í takti við fyrri könnun. Bætt vinnuaðstaða, ásamt matar- og kaffiaðstöðu hefur hækkað mest enda komin ný og glæsileg aðstaða.

Fólk upplifir sig sem sjálfstætt og ánægt í starfi og er stolt af vinnustað sínum. Af könnuninni má ráða að starfsmenn Menntaskólans á Tröllaskaga eru afar sáttir með stofnunina sína og stjórnun hennar.

## Starfsmannasamtöl

Skólameistari tók alla starfsmenn í einstaklingsviðtöl í apríl. Í viðtalinu sem tók klukkustund, var ákveðinn viðtalsrammi til grundvallar sem starfsmönnum hafði verið kynntur fyrirfram. Þar voru teknir fyrir þættir sem vörðuðu starfslýsingar, starfsmanninn sjálfan (framτίðarsýn, styrkleikar og veikleikar), vinnuumhverfi og starfsaðstæður. Viðtölin gengu vel og gáfu viðtölin til kynna að starfsmenn væru almennt ánægðir í starfi sínu.

## Greining á tölulegum gögnum

Hér verður gerð grein fyrir helstu tölum er snúa að innritun, nemendapróun og brottfalli.

### *Innritunartölur, nemendapróun og brottfall*

Braut	H-2010	V-2011	H-2011	V-2012	H-2012	V-2013	H-2013	V-2014	H-2014	V-2015	H-2015	V-2016	H-2016	V-2017	H-2017	V-2018
Félags- og hugvísindabraut	31	33	39	38	52	55	45	43	48	69	87	104	131	149	138	151
Fisktækni­braut	1	2	1	1	1	4	0						9	19	32	30
Íþrótt­ og útvistar braut	7	13	13	11	22	33	26	20	24	21	20	24	39	32	32	29
Listabraut	17	22	16	22	35	45	31	32	40	37	34	24	27	34	36	36
Náttúruvísindabraut	14	15	19	21	32	31	35	34	40	60	56	54	71	65	62	60
Starfsbraut	0	0	7	7	9	8	12	12	15	14	10	10	13	14	12	15
Umhverfis- og auðlindabraut					14	6	<sup>4)</sup>									
Viðbótarnám til stúdentsprófs					2	3	3	3	2	9	8	2	7	9	15	11
10. bekkingar					14	11	15	10	13	11	<sup>5)</sup>		7	6		
Ótilgreind fjarnámsbraut					6	8	13	17	31	24	11	<sup>6)</sup>				
Kjór­námsbraut											9	10	10	16	8	19
Grunnmenntabraut														1	20 <sup>7)</sup>	21

Tafla 1 Nemendafjöldi á brautum frá upphafi haustið 2010

Enn fjölgar nemendum við skólann. Mest munar um fjarnema sem eru nú um 70% nemenda. Próunin er hins vegar sú að sífellt fleiri fjarnemar stefna á stúdentspróf frá skólanum og útskrifast.

<sup>4</sup> Aflögð

<sup>5</sup> Dreifast á aðrar brautir

<sup>6</sup> Aflögð

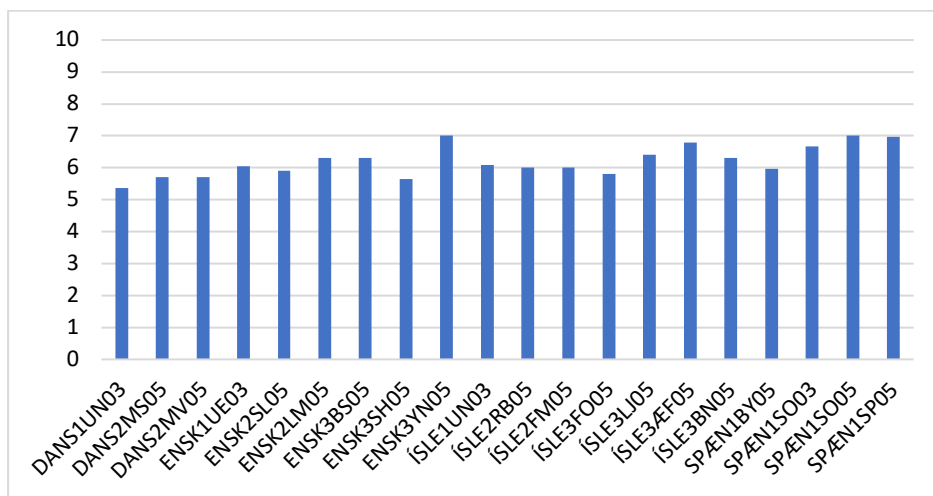
<sup>7</sup> 10. bekkingar hér með

Ef brottfall er skilgreint sem mismunur á nemendum sem sannarlega hefja nám og þeim sem skila sér til prófs var meðalbrottfall 5% á haustönn 2017 og 4% á vorönn 2018. Meðalbrottfall á skólaárinu 2017-2018 var því 4,5% (staðnemar og fjarnemar). Skólinn hefur sett sér það markmið að brottfall sé sem minnst og viðmiðið að það sé undir 8% (sjá viðauka) og er brottfallið því vel undir þeim mörkum. Í þessu samhengi er rétt að það komi fram að í skólanum felst námsmat í sí- og leiðasagnarmati og eru ekki haldin lokapróf. Sú vinnuregla er viðhöfð að ef nemandi er með 2 í einkunn á miðannarmati fær hann einkunn í lok annar þrátt fyrir litla virkni. Í miðannarmati má gera ráð fyrir að 50% námsmats í áfanga hafi átt sér stað.

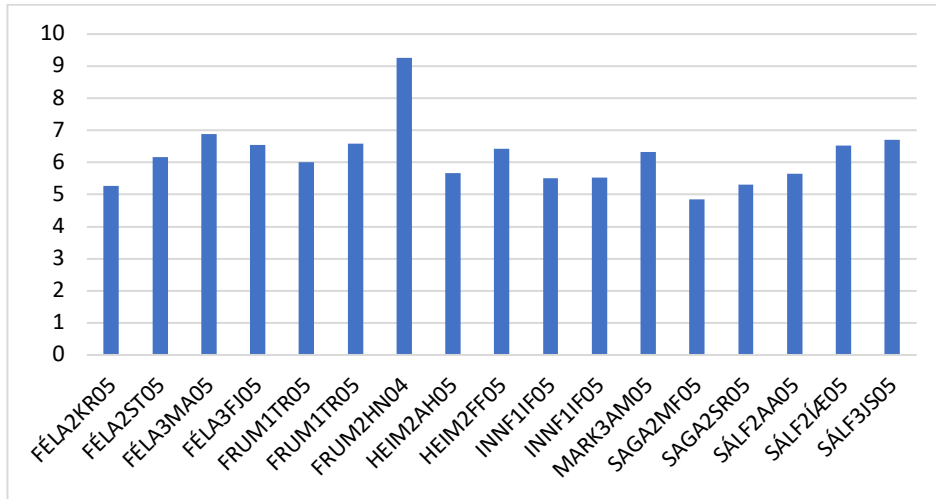
### Námsárangur

Fylgst er með einkunnadreifingu og meðaleinkunnum úr áföngum á hverri önn. Haldið er utan um þessar upplýsingar í Innu. Á haustönn 2017 voru kenndir 60 áfangar á 8 brautum. Á starfsbraut voru 7 áfangar kenndir. Meðaleinkunn allra áfanga, að undanskildum þeim sem fengu matið „staðið“, var 6,3. Á vorönn 2018 voru 56 áfangar kenndir á 8 brautum. Meðaleinkunn var 6,5. Á starfsbraut voru kenndir 8 áfangar. Þetta eru svipaðar meðaleinkunnir og á síðasta skólaári.

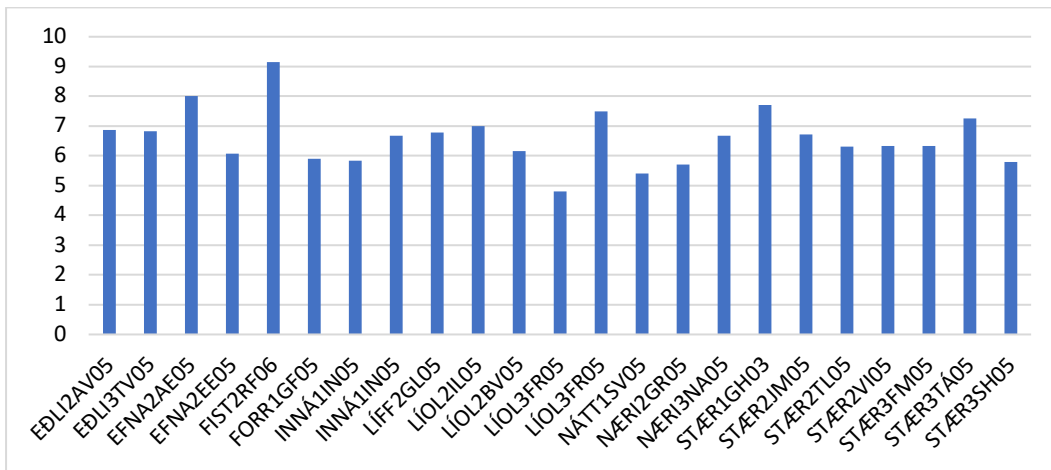
Á eftirfarandi myndum má sjá dreifingu meðaleinkunna eftir sviðum. Flestir áfangar eru aðeins kenndir aðra hverja önn. Undantekning frá því eru inngangsáfangarnir þrír, upplýsingatækni dreifnáms og frumkvöðlafræði.



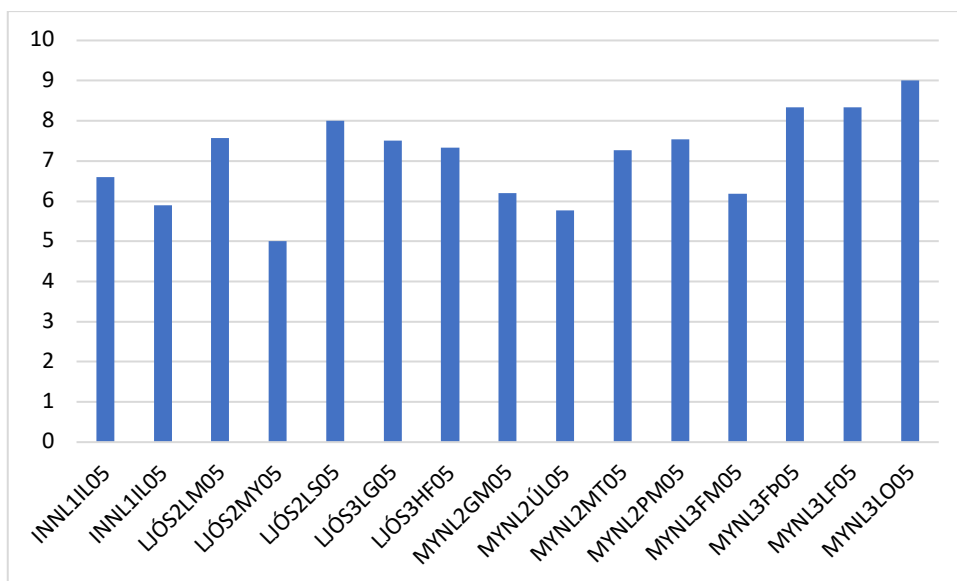
Mynd 1 Meðaleinkunnir í tungumálum skólaárið 2017-2018



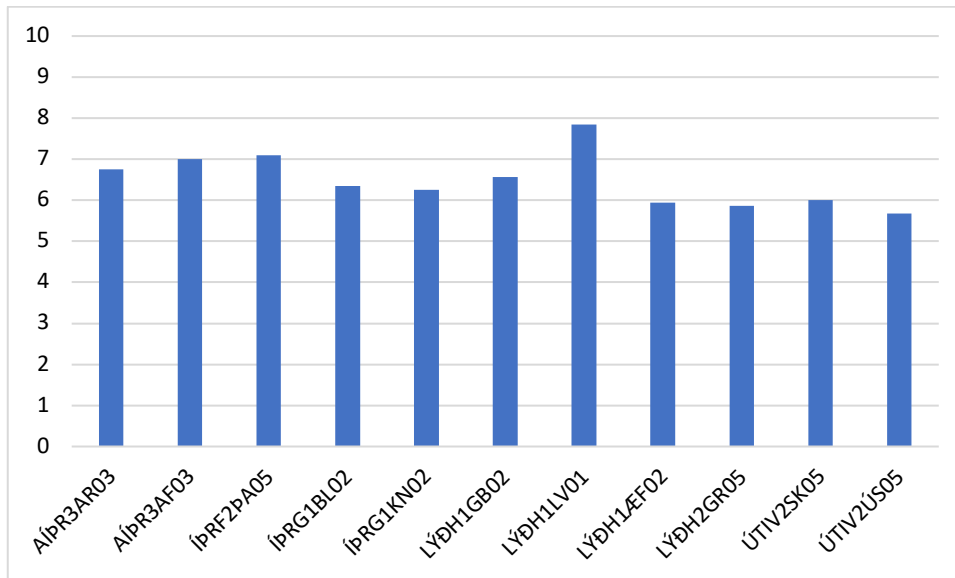
Mynd 2 Meðaleinkunnir í félagsgreinum skólaárið 2017-2018



Mynd 3 Meðaleinkunnir í raungreinum skólaárið 2017-2018



Mynd 4 Meðaleinkunnir í listgreinum skólaárið 2017-2018



Mynd 5 Meðaleinkunnir í þróttagreinum skólaárið 2017-2018

### Nýtingarhlutfall í hópum

Nýtingarhlutfall í hópum hefur batnað mikið með fjölgun nemenda. Þar veða fjarnemar þungt þar sem þeir eru með staðanemum í hópum. Á haustönn 2017 var meðalnýtingarhlutfall í hóp 73% ef reiknað er með 25 nemendum í bóklegum hópum og 15 í listgreina- og tölvuhópum sbr. 2. gr. auglýsingar nr. 4/2001 þar sem fjallað er um hópastærðir og fleira. Þetta er svipað og árið áður. Á vorönn 2018 var meðalnýtingarhlutfall í hópum hærra eða 84%. Tekið skal fram að tölur af starfsbraut eru ekki inni í þessum útreikningum.

### Umsjónarkerfi

Sama fyrirkomulag var við lýði varðandi umsjón með nemendum og á undanförunum árum. Allir nemendur hafa umsjónarkennara og markmiðið er að þeir haldi þeim sama meðan þeir eru í skólanum sé þess kostur. Umsjónarkennari fylgist með mætingum nemenda og athugasemdum kennara, aðstoðar nemendur við val og gerð námsáætlunar, beinir nemanda til námsráðgjafa þegar við á og er talsmaður nemenda. Allir fagkennarar skrifa stutta umsögn á Innu um ástundun og verkefnaskil nemenda á þriggja vikna fresti. Umsögnin nýtist við samskipti heimila og skóla hjá ólögráða nemendum, ásamt því að gefa nemendum skýra sýn á stöðu sína.

### Samstarf við aðra

Menntaskólinn á Tröllaskaga leggur mikið upp úr samstarfi við aðra. Í markmiðum hans (sjá fylgiskjal) kemur fram að stefnt sé að því að samstarf og virkni séu í góðu lagi. Þeim markmiðum sem þar koma fram hefur verið unnið að jafnt og þétt og á skólaárinu 2017-2018 tókst að uppfylla eftirtalin markmið

- sýningu listar og frumkvöðlaverkefna á báðum önnum
- samstarf við fyrirtæki og félagasamtök (kynningar, fyrirlestrar eða formlegt samstarf)

- samstarf við aðra framhaldsskóla (á hverju skólaári)
- samstarf við grunnskóla í Fjallabyggð og Dalvíkurbyggð
- samstarf við Tónlistarskólann á Tröllaskaga
- samstarf við Íþróttafélög í Fjallabyggð
- erlent samstarf

## Fjárhagur og rekstur

Markmið Menntaskólans á Tröllaskaga er að rekstur hans sé í samræmi við fjárhagsáætlun og ávallt sem hagkvæmastur. Það markmið náðist á árinu 2017.

## Styrkleikar, veikleikar og úrbætur

### Styrkleikar og veikleikar

Í ytri úttekt sem gerð var haustið 2014 var bent á ákveðna styrkleika og veikleika og hefur verið unnið að því að bæta úr veiku þáttunum eftir megni. Hér fylgir tafla úr úttektarskýrslunni.<sup>8</sup> Einnig hefur verið unnið að því að bæta stoðþjónustu skólans við nemendur, m.a. með líðan nemenda (þunglyndi og kvíða) í huga.

---

<sup>8</sup> Árný Elíasdóttir, Ragnhildur Þórarinsdóttir og Sveinborg Hafliðadóttir, (2014).

Styrkleikar	Veikleikar
Sérstaða skólastarfsins í námsfyrirkomulagi, fjölbreyttir og skapandi kennsluhættir, námsmat og sérhæfing í notkun upplýsingatækni. Lausnamiðað skólastarf með áherslu á þarfir nemandans.	Húsnæði of lítið og viðhaldi ábótavant.
Fyrirkomulag verkefnaskila með sterkum, ákveðnum rytma gefur gott utanumhald, festu í starfinu og dregur úr brottfalli.	Mötuneyti ekki til staðar.
Metnaðarfullt, samstillt starfsfólk, hátt menntunarstig starfsmanna og stöðugleiki í starfsmannahópi.	Skólaráð ekki valið fyrr en haust 2014.
Markviss og framtakssöm stjórnun og mikill trúverðugleiki stjórnenda. Ráðning í yfirstjórn fagleg og skilar breidd og víðsýni í stjórnendateymið.	Félagslíf nemenda á erfitt uppdráttar.
Öflug og áhugasöm skólanefnd.	Stærsta upptökusvæði skólans er fámenn. Fámenni getur hindrað fjölbreytni í skólastarfi, s.s. val.
Samstarf við smærri skóla í Fjarmentaskólanum.	Landfræðileg einangrun og nálægð við aðra skóla sem hefð er fyrir að sækja af svæðinu.
Góður starfsandi, mikil nánd, mjög mikil starfsánægja og ánægja nemenda með skólastarfið.	Fagleg einangrun kennara (einn kennari í grein).
Lítill, heimilislegur skóli þar sem list nemenda og kennara er sýnileg.	Skólinn hefur náð hámarksstærð miðað við húsnæði.
Einkunnarorð skólans; frumkvæði, sköpun, áræðni, koma skýrt fram í skólastarfinu.	

## Úrbætur

Stoðþjónusta skólans hefur verið efl. Sálfræðingur starfar einn dag í viku við skólann fyrir nemendur og kennara og verður það vonandi til þess að bæta líðan nemenda. Þá er hjúkrunarfræðingur frá heilsugæslunni einnig til viðtals í hverri viku. Betur hefur verið haldið utan um skólasókn nemenda og er mikilvægt að viðhalda þeim árangri sem þar hefur náðst. Menntaður náms- og starfsráðgjafi tók til starfa í 50% stöðu 1. ágúst 2017.

Í skólanum er starfandi mötuneyti fyrir nemendur og starfsmenn. Vinnuaðstaða kennara er góð og það sama á við um kaffiaðstöðu. Geymsla til fyrir útivistarbúnað skólans er til staðar.

Starfssemi nemendafélagsins hefur gengið betur en áður en alltaf má gera betur í félagsstarfi nemenda. Félagstaða nemenda hefur breyst þar sem þeir hafa aðstöðu í nýja salnum.

Nemendafjöldi hefur verið tryggður með fjölda fjarnema og gerir skólanum kleift að bjóða upp á fjölbreytt námsframboð.

Í fylgiskjali 2 má sjá hvernig gekk að fylgja úrbótaáætlun síðasta skólaárs eftir.

Að lokum fylgir hér á eftir úrbótaáætlun fyrir skólaárið 2018-2019 (fylgiskjal 3).

## Heimildaskrá

Árný Elíasdóttir, Ragnildur Þórarinsdóttir og Sveinborg Hafliðadóttir. (2014). *Úttekt á starfsemi Menntaskólans á Tröllaskaga. Unnin fyrir mennta- og menningarmálaráðuneytið*. [Reykjavík]: Attentus.

*Framhaldsskólapúlsinn 2017-2018. Menntaskólinn á Tröllaskaga*. (2017). Sótt 20. september 2018 á <https://www.mtr.is/static/files/Framhaldsskolapulsinn/framhaldssko-lapu-lsinn-2017.pdf>



# Viðaukar

## Fylgiskjal 1



Viðauki við skólasamning fyrir 2015 – 2019  
milli mennta- og menningarmálaráðuneytisins og  
Menntaskólans á Tröllaskaga

### A. Markmið

- ▲ *Virkir og sjálfstæðir nemendur á samningstímanum sem*
  - ▲ eru virkir í verkefnavinnu (yfir 90% skili verkefnum á réttum tíma)
  - ▲ líður vel í skólanum (85% líði mjög vel eða vel)
  - ▲ hverfa síður frá námi (brottfall sé undir 8%).
  
- ▲ *Námsframboð á samningstímanum sé fjölbreytt þannig að*
  - ▲ nemendur finni nám við hæfi (með auknu námsframboði)
  - ▲ nemendur séu sjálfstæðir, skapandi og með frumkvæði (sýni afrakstur a.m.k. einu sinni á sýningu á námstíma sínum).
  - ▲ samstarf við aðra framhaldsskóla verði fest í sessi með það að markmiði að efla námsframboð.
  - ▲ fengin verði fjarkennsla frá VÍ og fleiri í áföngum sem ekki tekst að manna
  - ▲ áfangafraðboð skólans sé tryggt með fjarnemum í almennum áföngum dagskóla.
  
- ▲ *Kennsla sé skapandi og faglegur metnaður eflur á samningstímanum með því að kennarar*
  - ▲ eigi kost á að þróa faglegan metnað sinn (námskeið, búnaður, sveigjanleiki í starfi) mælt í starfsmannasamtali
  - ▲ noti fjölbreyttar kennsluáðferðir (85% nemenda telji kennsluhætti fjölbreytta)
  - ▲ séu ánægðir í starfi (85% kennara)
  - ▲ hafi tækifæri til að sækja námskeið og ráðstefnur á sérsviði sínu.
  
- ▲ *Stjórnendur séu virkir í starfsemi skólans í þjónustuhlutverki á samningstímanum með því að*
  - ▲ kenna (að minnsta kosti 2. hverja önn)
  - ▲ tryggja að starfsmenn taki þátt í þróun skólans (90% starfsmanna telji svo vera)
  - ▲ tryggja að verklagsreglur séu aðgengilegar og þær séu endurskoðaðar árlega.
  
- ▲ *Fjármál skólans séu í jafnvægi á samningstímanum*

- ⤴ rekstur sé innan fjárhagsáætlunar á hverju skólaári
  - ⤴ aðstaða og búnaður séu til fyrirmyndar (90% kennara telji að svo sé).
- ⤴ *Samstarf og virkni séu í góðu horfi á samningstímanum með*
  - ⤴ sýningu listar og frumkvöðlaverkefna á hverri önn
  - ⤴ samstarfi við fyrirtæki og félagasamtök (kynningar, fyrirlestrar eða formlegt samstarf)
  - ⤴ samstarfi við aðra framhaldsskóla (á hverju skólaári)
  - ⤴ samstarfi við grunnskóla í Fjallabyggð og Dalvíkurbyggð
  - ⤴ samstarfi við Tónskóla Fjallabyggðar
  - ⤴ erlendu samstarfi frá skólaárinu.

## B. Tímabundin verkefni

- ⤴ *Útivist, íþróttir og danska*
  - ⤴ Nordplus verkefni ásamt Fjordvang Ungdomskole í Danmörku
  - ⤴ Áætluð verklok 2016
- ⤴ *Skapandi og nýstárlegar lausnir í menntun*
  - ⤴ Heimsóknir í danska skóla
  - ⤴ Styrkur frá Erasmus, verklok 2016
- ⤴ *Listir, matur og tungumál*
  - ⤴ Hönnun áfanga og prufukeyrsla, styrkt af sprotasjóði
  - ⤴ Áætluð verklok 2016.
- ⤴ *Staða og framtíð framhaldsskóla á Norðaustursvæði*
  - ⤴ Umsjón mennta- og menningarmálaráðuneyti.

## Úrbótaáætlun 2017-2018

Markmið	Viðmið	Mæling	Aðgerðir	Ábyrgð	Staða 1. ágúst
Efla starfsemi nemendafélags og þátttöku nemenda í félagsstarfsemi.	Nemendafélag verði virkt á skólaárinu og standi fyrir viðburðum.	Viðtöl við stjórn nemendafélags, viðburðir auglýstir í skóla.	Stuðningur við nemendur í upphafi skólaárs og regluleg eftirfylgni	LS/ félagsmála- fulltrúi	Nemendafélag virkt en fáir viðburðir
Virk stoðþjónusta við nemendur.	Að 85% nemenda telji sig hafa gott aðgengi að stoðþjónustu (námsráðgjöf, sálfræðiþjónusta, heilsugæslu og bókasafnsþjónustu).	Könnun meðal nemenda	Marka stefnu fyrir stoðþjónustu.	LS/JVH	Náðist, stefna mörkuð
Að nemendur séu sáttir við vinnuaðstöðu sína í skólanum.	Að 85% nemenda séu sáttir við vinnuaðstöðu sína .	Viðhorfskönnun.	Samræður við nemendur, skólafundur.	LS/JVH	Náðist
Að kennslu- og námsmatsaðferðir séu fjölbreyttar.	85% telji að kennsluhættir séu fjölbreyttir og séu ánægðir með námsmatsaðferðir.	Kennslukannanir	Samræður kennara og nemenda.	Kennarar	Náðist ekki
Að nemendur telji sig geta haft áhrif á náms sitt og efni áfanga.	85% nemenda telji að þeir geti haft áhrif á nám sitt og efni áfanga.	Kennslukannanir	Nemendalýðræði, fundir og samræður nemenda og kennara	LS/JVH Kennarar	Náðist ekki



## Úrbótaáætlun 2018-2019

Markmið	Viðmið	Mæling	Aðgerðir	Ábyrgð
Efla starfsemi nemendafélags og þátttöku nemenda í félagsstarfsemi.	Nemendafélag verði virkt á skólaárinu og standi fyrir viðburðum.	Viðtöl við stjórn nemendafélags, viðburðir auglýstir í skóla.	Stuðningur við nemendur í upphafi skólaárs og regluleg eftirfylgni. Skólafundur, umræður um félagslíf.	LS/ félagsmála- fulltrúi
Að kennslu- og námsmatsaðferðir séu fjölbreyttar.	85% telji að kennsluhættir séu fjölbreyttir og séu ánægðir með námsmatsaðferðir.	Kennslukannanir	Samræður kennara og nemenda.	Kennarar
Að nemendur telji sig geta haft áhrif á náms sitt og efni áfanga.	85% nemenda telji að þeir geti haft áhrif á nám sitt og efni áfanga.	Kennslukannanir	Nemendalýðræði, fundir og samræður nemenda og kennara. Skólafundur, lýðræði, námsframboð.	LS/JVH Kennarar