



Sjálfsmat

2016-2017

Skýrsla unnin haustið 2017 af
Jónu Vilhelmínu Héðinsdóttur aðstoðarskólameistara

Efnisyfirlit

Inngangur	3
Grunnupplýsingar um Menntaskólann á Tröllaskaga	3
Markmið Menntaskólans á Tröllaskaga	4
Sjálfsmatsáætlun MTR skólaárið 2014-2017	4
Matsaðferðir og gagnaöflun	4
Kennslukannanir	5
Niðurstöður kennslukannana	5
Viðhorfskannanir	7
Framhaldsskólalapsinn	7
Stofnun ársins	8
Starfsmannasamtöl.....	9
Greining á tölulegum gögnum	10
Umsjónarkerfi	12
Samstarf við aðra	13
Fjárhagur og rekstur	13
Styrkleikar, veikleikar og úrbætur	13
Styrkleikar og veikleikar	13
Úrbætur	14
Heimildaskrá	16
Viðaukar	17
Fylgiskjal 1.....	17
Fylgiskjal 2.....	19
Fylgiskjal 3.....	20

Inngangur

Menntaskólinn á Tröllaskaga er dreifnámsskóli í Ólafsfirði stofnsettur árið 2010. Skólinn starfar eftir lögum nr. 92/2008 og Aðalnámskrá framhaldsskóla frá 2011 sem gefur aukið svigrúm í námsvali til stúdentsprófs og framhaldsskólaprófs.

Skólinn er til húsa að Ægisgötu 13 í Ólafsfirði og er nú í 1462,4 m² húsnæði sem áður hýsti hluta af starfsemi Grunnskóla Ólafsfjarðar. Á haustönn 2017 var tekin í notkun ný álma, 234,1 m² sem bætir úr húsnæðisskorti og aðstöðu fyrir mötuneyti og félagsstarf nemenda.

Menntaskólinn á Tröllaskaga býður upp á 200 eininga stúdentspróf sem gerir nemendum kleift að ljúka námi á þremur til þremur og hálfu ári. Einkunnarorð skólans eru: *Frumkvæði, sköpun, áræði.*

Menntaskólinn á Tröllaskaga hefur nú starfað í 6 ár og er stefna hans stöðugt í mótun. Helstu áhersluatriði voru sett fram í skólasamningi og eru birt hér á eftir í viðauka. Þar koma fram markmið skólans og þeir mælikvarðar sem settir hafa verið á þau. Innra mat skólans er nátengt stefnunni og markmiðssetningunni og í því er lagt mat á hvernig til hefur tekist við framkvæmd stefnunnar og eftirfylgni.

Grunnupplýsingar um Menntaskólann á Tröllaskaga

	Haustönn 2016	Vorönn 2017
Dagskólanemar	90	107
Fjarnemar	178	241
Kennarar*	17	17
Brottfall	6%	5%
Brautskráðir	16	17

* Allir fastir kennarar voru með kennsluréttindi og langflestir með meistaragráðu.

Á þeim sex starfsárum skólans sem nú eru að baki hefur verið unnið að þróun sjálfsmatsaðferða hjá skólanum og eru þær endurskoðaðar reglulega. Sjálfsmatsteymi var skipað við skólann haustið 2011 og í því eiga setu aðstoðarskólameistari, sem jafnframt ber ábyrgð á sjálfsmatinu, tveir kennarar og fulltrúi nemenda. Teymið hefur verið skipað til árs í senn og hafa aðstoðarskólameistari og annar kennarinn setið frá upphafi. Núverandi teymi hefur setið fjögur ár og er að hefja það fimmta. Í því sitja Jóna Vilhelmína Héðinsdóttir, aðstoðarskólameistari, Óskar Þórðarson og Margrét L. Laxdal kennarar, ásamt Hauki Orra Kristjánssyni fulltrúa nemenda. Sjálfsmatsteymið fundaði að jafnaði tvisvar í mánuði og vann að framkvæmd og úrvinnslu þess á milli. Sú ákvörðun var tekin í samráði við starfsfólk að skólinn mótaði sínar eigin sjálfsmatsaðferðir en tæki ekki beint upp eina ákveðna matsaðferð.

Markmið Menntaskólans á Tröllaskaga

Meginmarkmið í starfsemi Menntaskólans á Tröllaskaga tengjast námskrá framhaldsskóla en auk þess sérkennum skólans sem felast í einkunnarorðum hans: *Frumkvæði – Sköpun – Áræði.*

Frumkvæði

Nemendur og starfsmenn sýni frumkvæði í störfum sínum, komi með hugmyndir að viðfangsefnum og útfæri þau.

- nemendur skilgreini stærri viðfangsefni, útfæri þau og leysi í samstarfi við skólann.
- starfsmenn komi með hugmyndir að uppbyggingu skólans og útfæri þær.

Sköpun

Nemendur og starfsmenn séu skapandi í starfi sínu sem felst í því að

- skapa list sem sýnd er í skólanum og samfélaginu
- hafa áhrif á nærumhverfi skólans innan og utan á skapandi hátt
- sýna sköpun í viðfangsefnum sínum í skólanum sem sagt er frá á heimasíðu eða í fréttamiðlum.

Áræði

Nemendur og starfsmenn sýni áræði með því að ganga ekki bara troðnar slóðir heldur útfæri verk á annan hátt en hefðbundið er sem felst í því að

- leysa verkefni tengd samfélaginu eða í samstarfi við aðila utan skólans
- leysa viðfangsefni sem reyna á samskipti við aðila utan skólans til upplýsingaöflunar eða miðlunar.

Markmið skólans og áhersluatriði hafa verið sett fram í skólasamningi fyrir 2014-2019 (sjá fylgiskjal 1 í viðauka).

Sjálfsmatsáætlun MTR skólaárið 2014-2017

Í tengslum við skólasamning fyrir tímabilið 2014-19 lagði Menntaskólinn á Tröllaskaga fram áætlun fyrir sjálfsmat til þriggja ára. Sjálfsmati skólans er ætlað að leiða í ljós styrkleika og veikleika skólastarfsins og vera grundvöllur umbótastarfs. Sjálfsmatinu er ætlað að ná til allra stjórnunarháttanna og samskipta innan skólans. (Sjá nánar [Sjálfsmatsáætlun](#)).

Matsaðferðir og gagnaöflun

Sjá má yfirlit yfir matsaðferðir og gagnaöflun í sjálfsmatsáætlun á heimasíðu skólans [Sjálfsmatsáætlun](#).

Kennslukannanir

Gerðar voru kennslukannanir á báðum önnum, haustönn 2016 og vorönn 2017. Í sjálfsmatshópi var tekin sú ákvörðun að leggja kennslukönnun fyrir í félagsgreinum, tungumálum og listum á haustönn en í raungreinum, íþróttum og upplýsingatækni á vorönn. Sá háttur hefur verið hafður á að víxla milli anna, þ.e. ef tungumál og félagsgreinar eru kannaðar á vorönn eru þær líka kannaðar næsta haust o.s.frv.. Með þessu er reynt að tryggja að hver áfangi sé a.m.k. kannaður aðra hverja önn. Á haustönn voru 28 spurningar, þar af 26 með fjórum svarmöguleikum; mjög sammála, frekar sammála, frekar ósammála og mjög ósammála, en tvær opnar þar sem nemendur gátu tjáð sig um kosti og galla áfangans. Líkt og á síðasta skólaári var sérstök könnun lögð fyrir fjarnema sem nú eru orðnir í meirihluta í skólanum. Sú könnun var í grunninn sú sama og hjá dagskólanemum en nokkrum spurningum sleppt sem ekki eiga við og aðrar settar inn í staðinn.

Settur var fram matskvarði:

- Mjög sammála = 4
- Frekar sammála = 3
- Frekar ósammála = 2
- Mjög ósammála = 1

Miðað var við að ef 85% væru með einkunnina 3 eða hærri væri það ásættanlegt en ef meðaleinkunn færi niður fyrir 85% væri ástæða til að grípa til úrbóta. Þó skal tekið fram að í skólasamningi var markið við líðan, virkni og verkefnaskil nemenda sett við 90%.

Kannanirnar voru settar upp og lagðar fyrir í kannanakerfinu SurveyMonkey. Sami háttur var hafður á og undanfarnar annir þar sem hver kennari setti slóð inn á sína könnun í vikuáætlun á Moodle. Slök svörun hefur verið vandamál á undanförunum önnum en nú tókst að bæta mikið þar úr. Á haustönn var svarhlutfallið 66% hjá staðnemum og 65% hjá fjarnemum en á vorönn 69% hjá staðnemum og 56% hjá fjarnemum. Það virðist því ganga mun betur þegar kannanirnar eru sniðnar sérstaklega að hvorum nemendahópi fyrir sig þótt nemendur séu í sömu námshópum. Niðurstöður kannananna í heild má finna á **Kennslukannanir**.

Niðurstöður kennslukannana

Kennslukannanirnar eru tvískiptar. Annars vegar var spurt um viðhorf til kennara og hins vegar viðhorf til eigin náms. Almennt komu kannanirnar vel út en á nokkrum stöðum er ástæða til að staldra við þar sem niðurstaðan getur ekki talist viðunandi (nær ekki viðmiðunarmörkum 85%).

Haust 2016

Minni munur reyndist á niðurstöðum könnunarinnar hjá stað- og fjarnemum heldur en önnina á undan. Hjá staðnemum var engin spurning með svörun undir 85% mörkunum og einungis ein undir 90%. Sú sneri að nýtingu vinnutíma.

Spurning	Meðaltal 1-2	Meðaltal 3-4
Vinnutímar nýtast mér vel	15%	85%

Eins og áður var nefnt var markmiðið að 90% nemenda skiluðu verkefnum á réttum tíma og liði vel í náminu. Þessi þáttur hefur lagast umtalsvert frá fyrri önn og nú svara 97% jákvætt. Svörun við nýtingu vinnutímanna hefur alla tíð mælst í lægri kantinum en nær nú 85% sem skref fram á við.

Hjá fjarnemum mældust einungis tveir þættir undir 85% en nokkrir þættir voru rétt neðan við 90%. Báðar spurningarnar sneru að nemendunum sjálfum

Spurning	Meðaltal 1-2	Meðaltal 3-4
Ég er virk/-ur til jafns við aðra í hópvinnu.	16%	84%
Ég hef haft tækifæri til að hafa áhrif eða segja álit mitt á efni áfangans.	28%	72%

Vor 2017

Könnunin kom í heild mjög vel út og náðust viðmið í öllum þáttum og aðeins einn þáttur mældist undir 90%. Það var spurningin um fjölbreytni í kennsluháttum kennara sem var með 89% jákvæða svörun.

Fjarnemar voru með mun slakari svörun heldur en á síðustu önnum eða 56%. Þar mælast einnig mun fleiri þættir undir mörkunum en hjá staðnemum. Þetta er einnig talsverð breyting frá könnunum síðasta árs.

Spurning	Meðaltal 1-2	Meðaltal 3-4
Kennarinn er jákvæður og hvetjandi í garð nemenda.	17%	83%
Kennarinn sýnir áhuga á að nemendur taki framförum (bæti árangur sinn).	18%	82%
Kennarinn leitast við að hafa fjölbreytni í kennsluháttum (kennsluaðferðir, verkefni o.fl.).	25%	75%
Áætlanir og upplýsingar í Moodle frá kennara í viku hverri nýtast mér vel.	16%	84%
Grunnnámsgögn áfangans eru góð (námsefni).	17%	83%
Ég leita til kennarans ef ég skil ekki kennsluefnið.	20%	80%
Ég er virk/virkur til jafns við aðra í hópvinnu.	22%	78%
Ég sýni frumkvæði og leita þekkingar umfram það sem skylt er í áfanganum.	22%	78%
Mér líður vel í þessum áfanga.	19%	81%

Ég hef haft tækifæri til að hafa áhrif eða segja álit mitt á efni áfangans.	33%	67%
---	-----	-----

Það er vissulega viðfangsefni að skoða í hverju þessi breyting liggur. Rætt hefur verið um að halda skólafund á neti fyrir fjarnema þar sem þeir geta komið sjónarmiðum sínum og tillögum á framfæri. Stefnt er að því að slíkur fundur verði haldinn á haustönn 2017.

Viðhorfskannanir

Í skólasamningi fyrir tímabilið 2014-2019 eru sett fram ákveðin markmið er varða líðan og aðbúnað. Þar er markmiðið að 85% nemenda segi að þeim líði vel eða mjög vel í skólanum og 85% kennara/starfsmanna séu ánægðir í starfi.

Líkt og á fyrra skólaári var lögð fyrir könnun Framhaldsskólapúlsins um líðan, námsumhverfi, virkni og skólabrag. Auk þess að gefa okkur mynd af stöðunni í okkar skóla gefst kostur á að bera hana saman við 6 aðra framhaldsskóla sem tóku þátt í könnuninni. Hvað varðaði viðhorfskönnun starfsmanna þá tók skólinn þátt í könnuninni um Stofnun ársins líkt og árin á undan og var talið að þar fengist ágætur samanburður milli ára, auk þess að fá samanburð við aðrar stofnanir.

Framhaldsskólapúlsinn

Í könnun Framhaldsskólapúlsins haustið 2016¹ voru eftirtaldir þættir kannaðir

- Námsumhverfi
- Virkni í námi
- Líðan

Að auki gafst nemendum kostur á opnum svörum sem komu meðal annars inn á kennslumat, mat á líðan og kostum og göllum skólans.

Könnunin fór fram í nóvember 2016. Hún fór fram á netinu og var send með tölvupósti og sms til allra nemenda samkvæmt nemendalista frá skóla.

Lágmarkssvarhlutfall í hverjum skóla er 80% til að fá fullgildar niðurstöður.

Framhaldsskólapúlsinn sendir tengilið skólans svarprósentu reglulega og er því mögulegt að ganga á þá nemendur sem ekki hafa svarað og fá þá til að svara.

Könnunin var einungis lögð fyrir dagskólanema þar sem hún á ekki við fjarnema og var fjöldi þátttakenda 72² og svöruðu 66 eða 91,7%.

¹ Framhaldsskólapúlsinn 2016-2017. Menntaskólinn á Tröllaskaga, (2016).

² Könnunin var ekki lögð fyrir starfsbrautarnemendur.

Námsumhverfi

Í síðustu könnun reyndust viðhorf og hollusta nemenda gagnvart skólanum 2,9% undir meðaltali. Í þessari könnun er hlutfall okkar nemenda svipað og árið áður, 1% yfir meðallagi en þessi þáttur hefur bæði lækkað hjá nemendum skólans og viðmiðunarhópi (3%).

Aðrir þættir eru á svipuðum nótum og í fyrri könnun árið áður og mælast nemendur MTR svipaðir viðmiðunarhópnum.

Virkni í námi

Haustið 2015 mældist námsáhugi nemenda 0,1% neðan við meðallag en haustið 2016 er hann 0,1% ofan við meðallag.

Þegar kemur að mætingum og fjarveru frá skóla hefur staða nemenda MTR breyst umtalsvert milli ára. Á það bæði við um skróp og seinkomur í tíma. Dregið hefur úr seinkomum um 10,9% og skrópum um 16,7% og er hvort tveggja langt neðan meðaltals. Fjarvera án leyfis í heilan dag er hins vegar svipuð landsmeðaltali og hefur lítillaga lækkað milli ára.

Líðan

Þegar kemur að vellíðan, hamingju og sjálfsáliti virðast nemendur MTR vera á svipuðum slóðum og viðmiðunarhópurinn. Stærstum hluta líður vel í skólanum. Eins og fyrr eru hér samt sem áður þættir sem ástæða er til að fylgjast með og hafa áhyggjur af. Þetta eru þættir sem varða andlega líðan eins og þunglyndi og kvíði. Þunglyndi mælist nú 0,1% minna en hjá viðmiðunarhópi en hefur þó hækkað um 1,4% frá fyrra. Svipað á við um kvíða sem er svipaður og hjá viðmiðunarhópi og hefur hækkað um 6% milli ára. Líkt og undan farin ár höfðu nemendur aðgang að sálfræðingi og gátu óskað eftir viðtölum við hann.

Haustið 2015 var einelti kannað og í ljós kom að skólinn er ekki alveg laus við einelti, 12,5% (4 drengir og 5 stúlkur), og hafði þá aukist um 7,5% frá 2014 þegar það var kannað í fyrsta sinn. Í þessari könnun horfir þetta hins vegar til betri vegar því einelti mælist hér 6,2% meðan viðmiðunarhópur stendur í 11,5%. Hér er um að ræða 4 einstaklinga (1 dreng og 3 stúlkur) sem ekki líður vel og telur sig verða fyrir áreiti eða útilokun sem er ekki ásættanlegt. Þó verður að teljast jákvætt að dregið hefur úr einelti milli ára.

Stofnun ársins

Líkt og fyrr ári var könnunin **Stofnun ársins** nýtt til að kanna stjórnunarhætti.

Menntaskólinn á Tröllaskaga tók þátt í könnuninni **Stofnun ársins** í sjötta sinn árið 2017. Könnunin er framkvæmd af Gallup fyrir fjármála- og efnahagsráðuneyti. Stofnunin flokkast með meðalstórum stofnunum með 20-49 starfsmenn. Svarprósenta var 95% en svarhlutfall í heildarkönnuninni var 57%. Árið 2015 og 16 varð skólinn stofnun ársins í sínum stærðarflokki og hlaut viðurkenningu fyrir það frá SFR. Niðurstaðan árið 2017 varð sú sama. Heildarmat Menntaskólans á Tröllaskaga var 4,67³ og lenti hann þar í 2. sæti yfir allar stofnanir sem könnunin náði til en þær voru 148. Þá var skólinn í efsta sæti framhaldsskóla og háskóla sem er verulega ánægjulegt fyrir stofnunina. Skólinn var yfir meðaltali í öllum þáttum sem skoðaðir voru.

[Niðurstöður úr könnuninni](#) má sjá á heimasíðu skólans

Líkt og áður eru þeir þættir sem koma verst út flestir þess eðlis að ytri aðstæður gera stjórnendum erfitt að bæta úr, ráðast m.a. af húsnæði sem nú hefur verið leyst og kjarasamningum.

Í könnuninni kom fram að starfsandi væri góður og vel yfir meðaltali annarra stofnana. Þetta er einnig í samræmi við það sem fram kom í viðhorfskönnun starfsmanna árið á undan. Starfsfólk er almennt ánægt með vinnuskilyrði og starfsaðstöðu. Er það líka í takti við fyrri könnun. Þarna er þó rétt að árétta að matar- og kaffiaðstaða er undantekningin.

Fólk upplifir sig sem sjálfstætt og ánægt í starfi og er stolt af vinnustað sínum. Af könnuninni má ráða að starfsmenn Menntaskólans á Tröllaskaga eru afar sáttir með stofnunina sína og stjórnun hennar.

Starfsmannasamtöl

Skólameistari tók alla starfsmenn í einstaklingsviðtöl seinni hlutann í apríl og byrjun maí. Í viðtalinu, sem tók klukkustund, var ákveðinn viðtalsrammi til grundvallar sem starfsmönnum hafði verið kynntur fyrirfram. Þar voru teknir fyrir þættir sem vörðuðu starfslýsingar, starfsmanninn sjálfan (framtíðarsýn, styrkleikar og veikleikar), vinnuumhverfi og starfsaðstæður. Viðtölin gengu vel og gáfu viðtölin til kynna að starfsmenn væru almennt ánægðir í starfi sínu.

³ Hæsta skor er 5.

Greining á tölulegum gögnum

Hér verður gerð grein fyrir helstu tölum er snúa að innritun, nemendapróun og brottfalli.

Innritunartölur, nemendapróun og brottfall

Braut	H-2010	V-2011	H-2011	V-2012	H-2012	V-2013	H-2013	V-2014	H-2014	V-2015	H-2015	V-2016	H-2016	V-2017
Félags- og hugvísindabraut	31	33	39	38	52	55	45	43	48	69	87	104	131	149
Fisktæknibraut	1	2	1	1	1	4	0	*)					9	19
Íþróttá- og útvistarbraut	7	13	13	11	22	33	26	20	24	21	20	24	39	32
Listabraut	17	22	16	22	35	45	31	32	40	37	34	24	27	34
Náttúruvísindabraut	14	15	19	21	32	31	35	34	40	60	56	54	71	65
Starfsbraut	0	0	7	7	9	8	12	12	15	14	10	10	13	14
Umhverfis- og auðlindabraut					14	6	*)							
Viðbótarnám til stúdentsprófs					2	3	3	3	2	9	8	2	7	9
10. bekkingar					14	11	15	10	13	11	**)		7	6
Ótilgreind fjarnámsbraut					6	8	13	17	31	24	11	*)		
Kjörnámsbraut											9	10	10	16
Grunnmenntabraut														1

*) Aflögð

***) Dreifast á aðrar brautir

Tafla 1 Nemendafjöldi á brautum frá upphafi haustið 2010

Nemendum skólans hefur fjölgað mjög á þeim árum sem hann hefur starfað. Þar munar mest um mikinn fjölda fjarnema sem nú stunda nám við skólann.

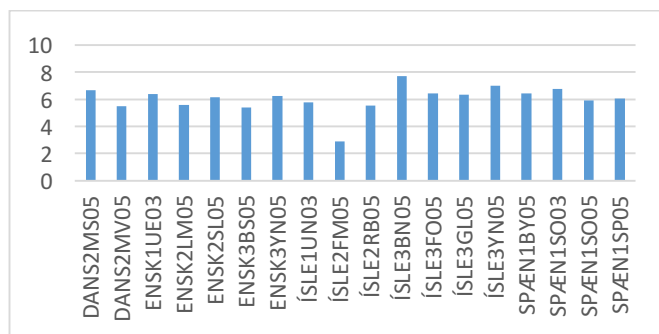
Ef brottfall er skilgreint sem mismunur á nemendum sem sannarlega hefja nám og þeim sem skila sér til prófs var meðalbrottfall 6% á haustönn 2016 og 5% á vorönn 2017. Meðalbrottfall á skólaárinu 2016-2017 var því 5,5% (staðnemar og fjarnemar). Skólinn hefur sett sér það markmið að brottfall sé sem minnst og viðmiðið að það sé undir 8% (sjá viðauka) og er brottfallið því vel undir þeim mörkum. Í þessu samhengi er rétt að það komi fram að í skólanum felst námsmat í sí- og leiðasagnarmati og eru ekki haldin lokapróf. Sú vinnuregla er viðhöfð að ef nemandi er með 2 í einkunn á miðannarmati fær hann einkunn í lok annar þrátt fyrir litla virkni. Í miðannarmati má gera ráð fyrir að 50% námsmats í áfanga hafi átt sér stað.

Námsárangur

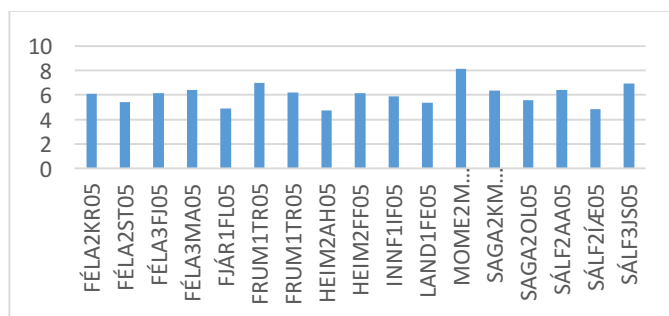
Fylgst er með einkunnadreifingu og meðaleinkunnum úr áföngum á hverri önn. Utanumhald um þessar upplýsingar er í Innu. Á haustönn 2016 voru kenndir 58 áfanga á 6 brautum. Á starfsbraut voru 8 áfanga kenndir. Meðaleinkunn allra áfanga að undanskildum þeim sem fengu matið „staðið“ var 6,6. Á vorönn 2017 var 61 áfangi

kenndur á 6 brautum. Meðaleinkunn var 6,2. Á starfsbraut voru kenndir 9 áfangar. Þetta eru svipaðar meðaleinkunnir og á síðasta skólaári.

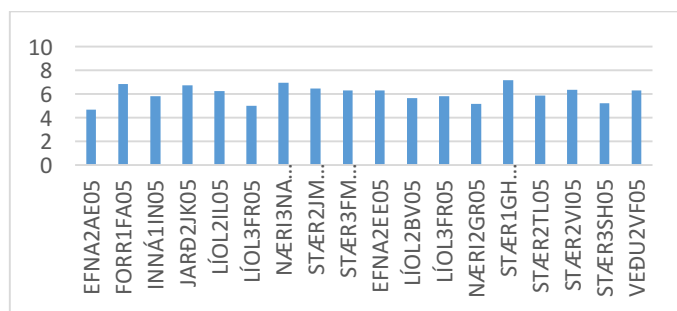
Á eftirfarandi myndum má sjá dreifingu meðaleinkunna eftir sviðum. Flestir áfangar eru aðeins kenndir aðra hverja önn. Undantekning frá því eru inngangsáfangarnir þrír, upplýsingatækni dreifnáms og frumkvöðlafræði.



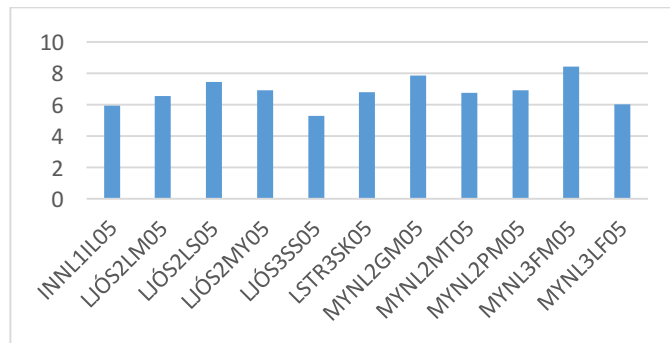
Mynd 1 Meðaleinkunnir í tungumálum skólaárið 2016-2017



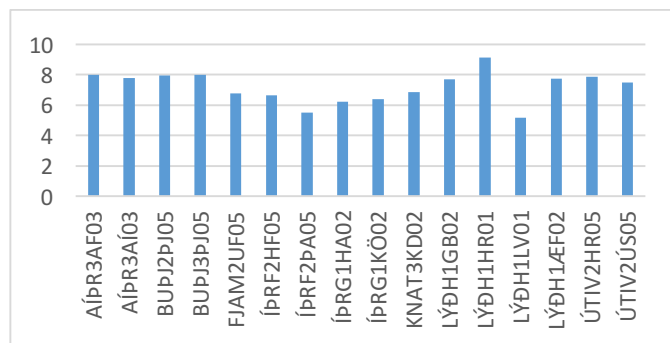
Mynd 2 Meðaleinkunnir í félagsgreinum skólaárið 2016-2017



Mynd 3 Meðaleinkunnir í raungreinum skólaárið 2016-2017



Mynd 4 Meðaleinkunnir í listgreinum skólaárið 2016-2017



Mynd 5 Meðaleinkunnir í þróttagreinum skólaárið 2016-2017

Nýtingarhlutfall í hópum

Menntaskólinn á Tröllaskaga er fámennur skóli. Það gefur því augaleið að nýtingarhlutfall í hópum er ákveðið vandamál. Á haustönn 2016 var meðalnýtingarhlutfall í hóp 77% ef reiknað er með 25 nemendum í bóklegum hópum og 15 í listgreina- og tölvuhópum sbr. 2. gr. auglýsingar nr. 4/2001 þar sem fjallað er um hópastærðir og fleira. Þetta er talsvert betra en á haustönn 2015. Á vorönn 2016 var meðalnýtingarhlutfall í hópum svipað eða 80% sem er 10% hærra en vorið á undan. Tekið skal fram að tölur af starfsbraut eru ekki inni í þessum útreikningum. Það er augljóst að fjölgun fjarnema í skólanum hefur leitt til betri nýtingar í hópum.

Umsjónarkerfi

Sama fyrirkomulag var við lýði varðandi umsjón með nemendum og á fyrra skólaári. Allir nemendur hafa umsjónarkennara og markmiðið er að þeir haldi þeim sama meðan þeir eru í skólanum sé þess kostur. Umsjónarkennari fylgist með mætingum nemenda og athugasemdum kennara, aðstoðar nemendur við val og gerð námsáætlunar, beinir nemanda til námsráðgjafa þegar við á og er talsmaður nemenda. Allir fagkennarar skrifa stutta umsögn á Innu um ástundun og verkefnaskil nemenda á þriggja vikna fresti. Umsögnin nýtist við samskipti heimila og skóla hjá ólögráða nemendum ásamt því að gefa nemendum skýra sýn á stöðu sína.

Samstarf við aðra

Menntaskólinn á Tröllaskaga leggur mikið upp úr samstarfi við aðra. Í markmiðum hans (sjá fylgiskjal) kemur fram að stefnt sé að því að samstarf og virkni séu í góðu lagi. Þeim markmiðum sem þar koma fram hefur verið unnið að jafnt og þétt og á skólaárinu 2016-2017 tókst að uppfylla eftirtalin markmið

- sýningu listar og frumkvöðlaverkefna á báðum önnum
- samstarfi við fyrirtæki og félagasamtök (kynningar, fyrirlestrar eða formlegt samstarf)
- samstarfi við aðra framhaldsskóla (á hverju skólaári)
- samstarfi við grunnskóla í Fjallabyggð og Dalvíkurbyggð
- samstarfi við Tónlistarskóla Tröllaskaga
- samstarfi við íþróttafélög í Fjallabyggð
- erlendu samstarfi

Fjárhagur og rekstur

Markmið Menntaskólans á Tröllaskaga er að rekstur hans sé í samræmi við fjárhagsáætlun og ávallt sem hagkvæmastur. Það markmið náðist á árinu 2016.

Styrkleikar, veikleikar og úrbætur

Styrkleikar og veikleikar

Í ytri úttekt sem gerð var haustið 2014 var bent á ákveðna styrkleika og veikleika og hefur verið unnið að því að bæta úr veikum þáttunum eftir megni. Hér fylgir tafla úr úttektarskýrslunni.⁴ Einnig hefur verið unnið að því að bæta stoðþjónustu skólans við nemendur, m.a. með líðan nemenda (þunglyndi og kvíða) í huga.

⁴ Árný Elíasdóttir, Ragnhildur Þórarinsdóttir og Sveinborg Hafliðadóttir, (2014).

Styrkleikar	Veikleikar
Sérstaða skólastarfsins í námsfyrirkomulagi, fjölbreyttir og skapandi kennsluhættir, námsmat og sérhæfing í notkun upplýsingatækni. Lausnamiðað skólastarf með áherslu á þarfir nemandans.	Húsnæði of lítið og viðhaldi ábótavant.
Fyrirkomulag verkefnaskila með sterkum, ákveðnum rytma gefur gott utanumhald, festu í starfinu og dregur úr brottfalli.	Mötuneyti ekki til staðar.
Metnaðarfullt, samstillt starfsfólk, hátt menntunarstig starfsmanna og stöðugleiki í starfsmannahópi.	Skólaráð ekki valið fyrr en haust 2014.
Markviss og framtakssöm stjórnun og mikill trúverðugleiki stjórnenda. Ráðning í yfirstjórn fagleg og skilar breidd og víðsýni í stjórnendateymið.	Félagslíf nemenda á erfitt uppdráttar.
Öflug og áhugasöm skólanefnd.	Stærsta upptökusvæði skólans er fámenn. Fámenni getur hindrað fjölbreytni í skólastarfi, s.s. val.
Samstarf við smærri skóla í Fjarmentaskólanum.	Landfræðileg einangrun og nálægð við aðra skóla sem hefð er fyrir að sækja af svæðinu.
Góður starfsandi, mikil nánd, mjög mikil starfsánægja og ánægja nemenda með skólastarfið.	Fagleg einangrun kennara (einn kennari í grein).
Lítill, heimilislegur skóli þar sem list nemenda og kennara er sýnileg.	Skólinn hefur náð hámarksstærð miðað við húsnæði.
Einkunnarorð skólans; frumkvæði, sköpun, áræðni, koma skýrt fram í skólastarfinu.	

Úrbætur

Stoðþjónusta skólans hefur verið eflað. Sálfræðingur starfar einn dag í viku við skólann fyrir nemendur og kennara og verður það vonandi til þess að bæta líðan nemenda. Þá er hjúkrunarfræðingur frá heilsugæslunni einnig til viðtals í hverri viku. Betur hefur verið haldið utan um skólasókn nemenda og er mikilvægt að viðhalda þeim árangri sem þar hefur náðst. Menntaður náms- og starfsráðgjafi tók til starfa í 50% stöðu 1. ágúst 2017.

Skólafundir eru orðnir árvissir og hafa nú verið haldnir fjögur ár í röð. Þar eru rædd málefni er varða skólanámskrá og annað það er starfsfólk og nemendur telja brýnt.

Undanfarin ár hefur stærsti vandinn sem steðjaði að skólanum verið skortur á húsnæði. Nú hefur loks orðið breyting á þar sem fjölnota salur, móttökueldhús og

geymsla fyrir útvistarbúnað voru tekin í notkun í ágúst. Í skólanum er því nú starfandi mötuneyti fyrir nemendur og starfsmenn. Um leið hefur vinnuaðstaða kennara batnað og það sama á við um kaffiaðstöðu.

Starfssemi nemendafélagsins hefur gengið betur en áður en alltaf má gera betur í félagsstarfi nemenda. Félagsaðstaða nemenda hefur breyst þar sem þeir hafa aðstöðu í nýja salnum.

Í fylgiskjali 2 má sjá hvernig gekk að fylgja úrbótaáætlun síðasta skólaárs eftir.

Að lokum fylgir hér á eftir úrbótaáætlun fyrir skólaárið 2017-2018 (fylgiskjal 3).

Heimildaskrá

Árný Elíasdóttir, Ragnhildur Þórarinsdóttir og Sveinborg Hafliðadóttir. (2014). *Úttekt á starfsemi Menntaskólans á Tröllaskaga. Unnin fyrir mennta- og menningarmálaráðuneytið*. [Reykjavík]: Attentus.

Framhaldsskólupúlsinn 2016-2017. Menntaskólinn á Tröllaskaga. (2016). Sótt 29. september 2017 á

<https://www.mtr.is/static/files/Framhaldsskolapulsinn/framhaldsskolapulsinn-2016.pdf>

Viðaukar

Fylgiskjal 1



Viðauki við skólasamning fyrir 2015 – 2017
milli mennta- og menningarmálaráðuneytisins og
Menntaskólans á Tröllaskaga

A. Markmið

- ✦ *Virkir og sjálfstæðir nemendur á samningstímanum sem*
 - ✦ eru virkir í verkefnavinnu (yfir 90% skili verkefnum á réttum tíma)
 - ✦ líður vel í skólanum (85% líði mjög vel eða vel)
 - ✦ hverfa síður frá námi (brottfall sé undir 8%).

- ✦ *Námsframboð á samningstímanum sé fjölbreytt þannig að*
 - ✦ nemendur finni nám við hæfi (með auknu námsframboði)
 - ✦ nemendur séu sjálfstæðir, skapandi og með frumkvæði (sýni afrakstur a.m.k. einu sinni á sýningu á námstíma sínum).
 - ✦ samstarf við aðra framhaldsskóla verði fest í sessi með það að markmiði að efla námsframboð.
 - ✦ fengin verði fjarkennsla frá VÍ og fleiri í áföngum sem ekki tekst að manna
 - ✦ áfangaframboð skólans sé tryggt með fjarnemum í almennum áföngum dagskóla.

- ✦ *Kennsla sé skapandi og faglegur metnaður eflur á samningstímanum með því að kennarar*
 - ✦ eigi kost á að þróa faglegan metnað sinn (námskeið, búnaður, sveigjanleiki í starfi) mælt í starfsmannasamtali
 - ✦ noti fjölbreyttar kennsluaðferðir (85% nemenda telji kennsluhætti fjölbreytta)
 - ✦ séu ánægðir í starfi (85% kennara)
 - ✦ hafi tækifæri til að sækja námskeið og ráðstefnur á sérsviði sínu.

- ✦ *Stjórnendur séu virkir í starfsemi skólans í þjónustuhlutverki á samningstímanum með því að*
 - ✦ kenna (að minnsta kosti 2. hverja önn)
 - ✦ tryggja að starfsmenn taki þátt í þróun skólans (90% starfsmanna telji svo vera)
 - ✦ tryggja að verklagsreglur séu aðgengilegar og þær séu endurskoðaðar árlega.

- ✦ *Fjármál skólans séu í jafnvægi á samningstímanum*

- ⤴ rekstur sé innan fjárhagsáætlunar á hverju skólaári
 - ⤴ aðstaða og búnaður séu til fyrirmyndar (90% kennara telji að svo sé).
- ⤴ *Samstarf og virkni séu í góðu horfi á samningstímanum með*
 - ⤴ sýningu listar og frumkvöðlaverkefna á hverri önn
 - ⤴ samstarfi við fyrirtæki og félagasamtök (kynningar, fyrirlestrar eða formlegt samstarf)
 - ⤴ samstarfi við aðra framhaldsskóla (á hverju skólaári)
 - ⤴ samstarfi við grunnskóla í Fjallabyggð og Dalvíkurbyggð
 - ⤴ samstarfi við Tónskóla Fjallabyggðar
 - ⤴ erlendu samstarfi frá skólaárinu.

B. Tímabundin verkefni

- ⤴ *Útivist, íþróttir og danska*
 - ⤴ Nordplus verkefni ásamt Fjordvang Ungdomskole í Danmörku
 - ⤴ Áætluð verklok 2016
- ⤴ *Skapandi og nýstárlegar lausnir í menntun*
 - ⤴ Heimsóknir í danska skóla
 - ⤴ Styrkur frá Erasmus, verklok 2016
- ⤴ *Listir, matur og tungumál*
 - ⤴ Hönnun áfanga og prufukeyrsla, styrkt af sprotasjóði
 - ⤴ Áætluð verklok 2016.
- ⤴ *Staða og framtíð framhaldsskóla á Norðaustursvæði*
 - ⤴ Umsjón mennta- og menningarmálaráðuneyti.

Úrbótaáætlun 2016-2017

Markmið	Viðmið	Mæling	Aðgerðir	Ábyrgð	Staða 1. ágúst
Nemendur nýti vinnutíma og telji þá hafa tilgang í námi sínu.	85% nemenda telji vinnutíma nýttast sér og mæti í tímana	Mæting í vinnutíma tekin úr Innu og Moodle, viðhorfskönnun nemenda.	Samræður við nemendur (skólafundur) og eftirfylgni í vinnutímum og skráningu.	LS/JVH/ kennarar	Náðist
Efla starfsemi nemendafélags og þátttöku nemenda í félagsstarfsemi.	Nemendafélag verði virkt á skólaárinu og standi fyrir viðburðum.	Viðtöl við stjórn nemendafélags, viðburðir auglýstir í skóla.	Stuðningur við nemendur í upphafi skólaárs og regluleg eftirfylgni	LS/ félagsmála- fulltrúi	Náðist
Virk stoðþjónusta við nemendur.	Að 85% nemenda telji sig hafa gott aðgengi að stoðþjónustu (námsráðgjöf, sálfræðiþjónusta, heilsugæslu og bókasafnsþjónustu).	Könnun meðal nemenda	Marka stefnu fyrir stoðþjónustu. Reyna að fá menntaðan náms- og starfsráðgjafa.	LS/JVH	Náms- og starfsráðgjafi kominn til starfa 1. ág. Stefna í vinnslu.
Að nemendum líði vel í skólanum.	Að 85% nemenda líði vel í skólanum. Markmiðið náðist á síðasta ári en keppa þarf að því að halda því.	Framhaldsskólalápurinn Kennslukannanir	Fyrirbyggjandi aðgerðir Áætlun gegn einelti. Vímuvarnaáætlun.	LS/JVH kennarar	Náðist
Að nemendur séu sáttir við vinnuaðstöðu sína í skólanum.	Að 85% nemenda séu sáttir við vinnuaðstöðu sína .	Viðhorfskönnun.	Samræður við nemendur, skólafundur.	LS/JVH	Ath.
Að kennslu- og námsmatsaðferðir séu fjölbreyttar.	85% telji að kennsluhættir séu fjölbreyttir og séu ánægðir með námsmatsaðferðir.	Kennslukannanir	Samræður kennara og nemenda.	Kennarar	Í lagi hjá staðnemum en ath. fjarnema

Úrbótaáætlun 2017-2018

Markmið	Viðmið	Mæling	Aðgerðir	Ábyrgð
Efla starfsemi nemendafélags og þátttöku nemenda í félagsstarfsemi.	Nemendafélag verði virkt á skólaárinu og standi fyrir viðburðum.	Viðtöl við stjórn nemendafélags, viðburðir auglýstir í skóla.	Stuðningur við nemendur í upphafi skólaárs og regluleg eftirfylgni	LS/ félagsmála- fulltrúi
Virk stoðþjónusta við nemendur.	Að 85% nemenda telji sig hafa gott aðgengi að stoðþjónustu (námsráðgjöf, sálfræðiþjónusta, heilsugæslu og bókasafnsþjónustu).	Könnun meðal nemenda	Marka stefnu fyrir stoðþjónustu.	LS/JVH
Að nemendur séu sáttir við vinnuaðstöðu sína í skólanum.	Að 85% nemenda séu sáttir við vinnuaðstöðu sína .	Viðhorfskönnun.	Samræður við nemendur, skólafundur.	LS/JVH
Að kennslu- og námsmatsaðferðir séu fjölbreyttar.	85% telji að kennsluhættir séu fjölbreyttir og séu ánægðir með námsmatsaðferðir.	Kennslukannanir	Samræður kennara og nemenda.	Kennarar
Að nemendur telji sig geta haft áhrif á náms sitt og efni áfanga.	85% nemenda telji að þeir geti haft áhrif á nám sitt og efni áfanga.	Kennslukannanir	Nemendalýðræði, fundir og samræður nemenda og kennara	LS/JVH Kennarar