



Sjálfsmat

2018-2019

Skýrsla unnin haustið 2019 af
Jónu Vilhelmínu Héðinsdóttur aðstoðarskólameistara

Efnisyfirlit

Inngangur	3
Grunnupplýsingar um Menntaskólann á Tröllaskaga	3
Markmið Menntaskólans á Tröllaskaga	4
Sjálfsmatsáætlun MTR skólaárið 2017-2018	4
Matsaðferðir og gagnaöflun	4
Kennslukannanir	4
Niðurstöður kennslukannana	5
Viðhorfskannanir	6
Framhaldsskólapúlsinn	7
Stofnun ársins	8
Starfsmannasamtöl.....	8
Greining á tölulegum gögnum	9
Umsjónarkerfi	12
Samstarf við aðra	12
Fjárhagur og rekstur	12
Styrkleikar, veikleikar og úrbætur	13
Styrkleikar og veikleikar	13
Úrbætur	14
Heimildaskrá	15
Viðaukar	16
Fylgiskjal 1.....	16
Fylgiskjal 2.....	18
Fylgiskjal 3.....	19

Inngangur

Menntaskólinn á Tröllaskaga er dreifnámsskóli í Ólafsfirði stofnsettur árið 2010. Skólinn starfar eftir lögum nr. 92/2008 og Aðalnámskrá framhaldsskóla frá 2011 sem gefur aukið svigrúm í námsvali til stúdentsprófs og framhaldsskólaprófs.

Skólinn er til húsa að Ægisgötu 13 í Ólafsfirði og er í 1462,4 m² húsnæði. Hann býður upp á 200 eininga stúdentspróf sem gerir nemendum kleift að ljúka námi á þremur til þremur og hálfu ári. Einkunnarorð skólans eru: *Frumkvæði, sköpun, áræði.*

Menntaskólinn á Tröllaskaga hefur nú starfað í 9 ár og er stefna hans stöðugt í mótun. Helstu áhersluatriði voru sett fram í skólasamningi og eru birt hér á eftir í viðauka. Þar koma fram markmið skólans og þeir mælikvarðar sem settir hafa verið á þau. Innra mat skólans er nátengt stefnunni og markmiðssetningunni og í því er lagt mat á hvernig til hefur tekist við framkvæmd stefnunnar og eftirfylgni.

Grunnupplýsingar um Menntaskólann á Tröllaskaga

	Haustönn 2018	Vorönn 2019
Dagskólanemar	104	107
Fjarnemar	233	259
Kennarar*	17	18
Brottfall	4%	4%
Brautskráðir	21	34

* Allir fastir kennarar voru með kennsluréttindi og langflestir með meistaragráðu.

Sjálfsmatsteymi var skipað við skólann haustið 2011 og í því eiga setu aðstoðarskólameistari, sem jafnframt ber ábyrgð á sjálfsmatinu, tveir kennarar og fulltrúi nemenda. Teymið hefur verið skipað til árs í senn og hafa aðstoðarskólameistari og annar kennarinn setið frá upphafi. Núverandi teymi hefur setið sex ár og er að hefja það sjöunda. Í því sitja Jóna Vilhelmlína Héðinsdóttir, aðstoðarskólameistari, Óskar Þórðarson og Margrét L. Laxdal kennarar, ásamt fulltrúa nemenda. Sjálfsmatsteymið fundaði að jafnaði tvisvar í mánuði og vann að framkvæmd og úrvinnslu þess á milli. Sú ákvörðun var tekin í samráði við starfsfólk að skólinn mótaði sínar eigin sjálfsmatsaðferðir en tæki ekki beint upp eina ákveðna matsaðferð.

Markmið Menntaskólans á Tröllaskaga

Meginmarkmið í starfsemi Menntaskólans á Tröllaskaga tengjast námskrá framhaldsskóla en auk þess sérkennum skólans sem felast í einkunnarorðum hans: *Frumkvæði – Sköpun – Áræði*.

Frumkvæði

Nemendur og starfsmenn sýni frumkvæði í störfum sínum, komi með hugmyndir að viðfangsefnum og útfæri þau;

- nemendur skilgreini stærri viðfangsefni, útfæri þau og leysi í samstarfi við skólann.
- starfsmenn komi með hugmyndir að uppbyggingu skólans og útfæri þær.

Sköpun

Nemendur og starfsmenn séu skapandi í starfi sínu sem felst í því að

- skapa list sem sýnd er í skólanum og samfélaginu
- hafa áhrif á nærumhverfi skólans innan og utan á skapandi hátt
- sýna sköpun í viðfangsefnum sínum í skólanum sem sagt er frá á heimasíðu eða í fréttamiðlum.

Áræði

Nemendur og starfsmenn sýni áræði með því að ganga ekki bara troðnar slóðir heldur útfæri verk á annan hátt en hefðbundið er sem felst í því að

- leysa verkefni tengd samfélaginu eða í samstarfi við aðila utan skólans
- leysa viðfangsefni sem reyna á samskipti við aðila utan skólans til upplýsingaöflunar eða miðlunar.

Markmið skólans og áhersluatriði hafa verið sett fram í [skólasamningi fyrir 2014-2019](#) (sjá viðauka 1).

Sjálfsmatsáætlun MTR skólaárið 2018-2019

Í tengslum við skólasamning fyrir tímabilið 2014-19 lagði Menntaskólinn á Tröllaskaga fram áætlun fyrir sjálfsmat til þriggja ára. Sjálfsmati skólans er ætlað að leiða í ljós styrkleika og veikleika skólastarfsins og vera grundvöllur umbótastarfs. Sjálfsmatinu er ætlað að ná til allra stjórnunarháttanna og samskipta innan skólans. (Sjá nánar [Sjálfsmatsáætlun](#)).

Matsaðferðir og gagnaöflun

Sjá má yfirlit yfir matsaðferðir og gagnaöflun í sjálfsmatsáætlun á heimasíðu skólans [Sjálfsmatsáætlun](#).

Kennslukannanir

Gerðar voru kennslukannanir á báðum önnum, haustönn 2018 og vorönn 2019. Á haustönn var gerð könnun í félagsgreinum og tungumálum en í raungreinum og íþróttagreinum á vorönn. Í könnuninni voru 28 spurningar, þar af 26 með fjórum svarmöguleikum; mjög sammála, frekar sammála, frekar ósammála og mjög ósammála, en tvær opnar þar sem nemendur gátu tjáð sig um kosti og galla áfangans. Líkt og á síðasta skólaári var sérstök könnun lögð fyrir fjarnema sem nú eru orðnir í

meirihluta í skólanum. Sú könnun var í grunninn sú sama og hjá dagskólanemum en nokkrum spurningum sleppt sem ekki eiga við og aðrar settar inn í staðinn.

Settur var fram matskvarði:

- Mjög sammála = 4
- Frekar sammála = 3
- Frekar ósammála = 2
- Mjög ósammála = 1

Miðað var við að ef 85% væru með einkunnina 3 eða hærrí væri það ásættanlegt en ef meðaleinkunn færi niður fyrir 85% væri ástæða til að grípa til úrbóta. Þó skal tekið fram að í skólasamningi var markið við líðan, virkni og verkefnaskil nemenda sett við 90%.

Kannanirnar voru settar upp og lagðar fyrir í kannanakerfinu SurveyMonkey. Sami háttur var hafður á og undanfarnar annir þar sem hver kennari setti slóð inn á sína könnun í vikuáætlun á Moodle. Svarhlutfall í kennslukönnunum var mjög gott á haustönn en dalaði á vorönn. Það verður þó að teljast viðunandi. Á haustönn var svarhlutfallið 89% hjá staðnemum og 81% hjá fjarnemum en á vorönn 62% hjá staðnemum og 66% hjá fjarnemum. Niðurstöður kannananna í heild má finna á **Kennslukannanir**.

Niðurstöður kennslukannana

Kennslukannanirnar eru tvískiptar. Annars vegar var spurt um viðhorf til kennara og hins vegar viðhorf til eigin náms. Almennu komu kannanirnar vel út en á nokkrum stöðum er ástæða til að staldra við þar sem niðurstaðan getur ekki talist viðunandi (nær ekki viðmiðunarmörkum 85%).

Haust 2018

Minni munur reyndist á niðurstöðum könnunarinnar hjá stað- og fjarnemum heldur en önnina á undan. Hjá staðnemum voru þrjár spurningar með svörum undir 85% mörkunum.

Spurning	Meðaltal 1-2	Meðaltal 3-4
Ég hef haft tækifæri til að hafa áhrif eða segja álit mitt á efni áfangans.	17%	83%
Kennarinn leitast við að hafa fjölbreytni í kennsluháttum (kennsluaðferðir, verkefni o.fl.).	18%	82%
Ég sýni frumkvæði og leita þekkingar umfram það sem skylt er í áfanganum.	18%	82%

Eins og áður var nefnt var markmiðið að 90% nemenda skiluðu verkefnum á réttum tíma og liði vel í náminu. 88% svöruðu þessu jákvætt sem er rétt undir mörkum. Þá töldu 95% sig skila verkefnum á réttum tíma.

Hjá fjarnemum mældust þrír þættir undir 85%. Tveir snúa að nemendunum sjálfum en einn að kennaranum. Níutíu prósentum fjarnema líður vel í náminu og 97% skila verkefnum á réttum tíma.

Svör við þremur spurningum náðu ekki 85% markinu en tvær þeirra voru rétt á mörkunum.

Spurning	Meðaltal 1-2	Meðaltal 3-4
Ég leita til kennarans ef ég skil ekki kennsluefnið.	16%	84%
Vinna í þessum áfanga er hæfilega mikil.	16%	84%
Ég hef haft tækifæri til að hafa áhrif eða segja álit mitt á efni áfangans.	25%	75%

Vor 2019

Fleiri þættir þarfnast athugunar í þessari könnun en í síðustu könnun. Eins og fram hefur komið var svörun betri hjá staðnemum en áður eða 81%. Þar voru fjórar spurningar undir 85%, spurningin um fjölbreytni í kennsluháttum kennara sem var með 82% jákvæða svörun sem er þó betra en árið áður, spurningin um líðan sem var með 82% jákvæða svörun. Ánægjulegt er að spurningin um tækifæri til að hafa áhrif og segja álit sitt á efni áfanga kemur mun betur út en áður eða með 92% jákvæða svörun (var 81% árið áður).

Spurning	Meðaltal 1-2	Meðaltal 3-4
Kennarinn leitast við að hafa fjölbreytni í kennsluháttum	18%	82%
Ég sýni frumkvæði og leita þekkingar umfram það sem skylt er í áfanganum.	18%	82%

Fjarnemar voru með mun betri svörun heldur en á síðustu önnum eða 79%. Þar mælast færri þættir undir mörkum en hjá staðnemum. Þetta er einnig talsverð breyting frá könnunum síðasta árs.

Spurning	Meðaltal 1-2	Meðaltal 3-4
Ég er virk/virkur til jafns við aðra í hópinnu	17%	83%
Ég hef haft tækifæri til að hafa áhrif eða segja álit mitt á efni áfangans.	27%	73%

Það er ánægjulegt að sjá þá breytingu sem orðið hefur á viðhorfum fjarnema frá fyrra ári. Nú eru aðeins tvær spurningar undir mörkum og jákvæð svörun við þeim hefur hækkað talsvert frá fyrra ári.

Viðhorfskannanir

Í skólasamningi fyrir tímabilið 2014-2019 eru sett fram ákveðin markmið er varða líðan og aðbúnað. Þar er markmiðið að 85% nemenda segi að þeim líði vel eða mjög vel í skólanum og 85% kennara/starfsmanna séu ánægðir í starfi.

Líkt og á fyrra skólaári var lögð fyrir könnun Framhaldsskólupúlúsins um líðan, námsumhverfi, virkni og skólabrag. Auk þess að gefa okkur mynd af stöðunni í okkar skóla gefst kostur á að bera hana saman við 7 aðra framhaldsskóla sem tóku þátt í könnuninni. Hvað varðaði viðhorfskönnun starfsmanna þá tók skólinn þátt í könnuninni um Stofnun ársins, líkt og árin á undan, og var talið að þar fengist ágætur samanburður milli ára, auk þess að fá samanburð við aðrar stofnanir.

Framhaldsskólupúlsinn

Í könnun Framhaldsskólupúlsins haustið 2018¹ voru eftirtaldir þættir kannaðir

- Námsumhverfi
- Virkni í námi
- Líðan

Að auki gafst nemendum kostur á opnum svörum sem komu meðal annars inn á kennslumat, mat á líðan og kostum og göllum skólans.

Könnunin fór fram í nóvember 2018. Hún fór fram á netinu og var send með tölvupósti og sms til allra nemenda samkvæmt nemendalista frá skóla. Lágmarkssvarhlutfall í hverjum skóla er 80% til að fá fullgildar niðurstöður. Framhaldsskólupúlsinn sendir tengilið skólans svarprósentu reglulega og er því mögulegt að ganga á þá nemendur sem ekki hafa svarað og fá þá til að svara. Könnunin var einungis lögð fyrir dagskólanema þar sem hún á ekki við fjarnema og var fjöldi þátttakenda 67² og svöruðu 58 eða 86,6%.

Námsumhverfi

Í þessari könnun mælast viðhorf og hollusta nemenda gagnvart skólanum talsvert undir meðallagi og hefur lækkað umtalsvert frá síðustu könnun, eða úr 68% í 49% sem er um 10% meira en hjá viðmiðunarhópi. Þetta er umhugsunarefni og ástæða til frekari athugunar því að baki þessum matsþætti liggja spurningar um líðan í skóla og ánægju með skóla og stolt.

Aðrir þættir eru á svipuðum nótum og í fyrri könnun árið áður og mælast nemendur MTR svipaðir viðmiðunarhópnum nema hvað stuðningur kennara við nemendur og virkni nemenda í tímum mælist hærrí í MTR en hjá viðmiðunarhópi.

Virkni í námi

Haustið 2017 mældist námsáhugi nemenda jafn viðmiðunarhópi. Ári síðar er hann hins vegar kominn niður fyrir meðallag sem hefur ekki gerst síðan 2014. Vinnuálag í námi mælist enn í meðallagi og hefur ekki breyst frá fyrra ári.

Þegar kemur að mætingum og fjarveru frá skóla hefur staða nemenda MTR breyst talsvert frá árinu á undan og fylgja hér meðallagi en skröp hafa minnkað. Nemendur MTR virðast verja meiri tíma til náms í dæmigerðri viku en viðmiðunarhópurinn og stunda minni vinnu með skóla. Einnig fer minni tími hjá þeim í tómsundur og æfingar.

Líðan

Þegar kemur að vellíðan, hamingju og sjálfsáliti voru nemendur MTR á svipuðum slóðum og viðmiðunarhópurinn í fyrra. Í könnuninni 2018 hefur orðið talsverð breyting á. Á síðasta ári mældist þunglyndi mun minna en árið á undan. Nú hefur því miður orðið breyting á til hins verra. Nemendum líður verr en viðmiðunarhópi og þunglyndi virðist aukast mikið milli ára eða úr 8,9% í 24%. Það á

¹ Framhaldsskólupúlsinn 2018-2019. Menntaskólinn á Tröllaskaga, (2018).

² Könnunin var ekki lögð fyrir starfsbrautarnemendur.

reyndar líka við um viðmiðunarhópin en nemendur MTR mælast þó mun hærrí (24%/17,6%). Kvíði mælist einnig meiri en á fyrra ári og hefur hækkað um 12,2%. Viðmiðunarhópur hefur einnig hækkað en þó engan veginn í sama mæli. Þetta er áhyggjuefni sem þarf að skoða. Líkt og undan farin ár höfðu nemendur aðgang að sálfræðingi og gátu óskað eftir viðtölum við hann. Boðið var upp á áfanga í geðrækt á vorönn sem var vinsæll og er hann aftur kenndur á haustönn 2019.

Athyglisvert er að mæling á líðan nemenda í áföngum er ekki í samræmi við það hvernig nemendum virðist líða almennt. Kvíði og þunglyndi virðast ekki koma fram í svörum um hvernig nemendum líður í stökum áföngum.

Haustið 2016 var einelti kannað og í ljós kom að einelti mældist hér 6,2% meðan viðmiðunarhópur stóð í 11,5%. Haustið 2017 mælist það hins vegar hærra eða 8,9% og ári síðar hefur það enn aukist og mælist 15,1%. Hér er um að ræða 8 einstaklinga (2 drengi og 6 stúlkur) sem ekki líður vel og telur sig verða fyrir áreiti eða útilokun sem er ekki ásættanlegt. Ljóst er að hér þarf að fylgjast betur með og gera átak.

Stofnun ársins

Líkt og fyrra ár var könnunin **Stofnun ársins** nýtt til að kanna stjórnunarhætti.

Menntaskólinn á Tröllaskaga tók þátt í könnuninni **Stofnun ársins** í áttunda sinn árið 2019. Könnunin er framkvæmd af Gallup fyrir fjármála- og efnahagsráðuneyti. Stofnunin flokkast með meðalstórum stofnunum með 20-49 starfsmenn. Svarprósenta var 100% en svarhlutfall í heildarkönnuninni var 48%. Árið 2015, 16 og 17 varð skólinn stofnun ársins í sínum stærðarflokki og hlaut viðurkenningu fyrir það frá SFR. Niðurstaðan árið 2018 varð sú skólinn lenti í 2. sæti en árið 2019 varð skólinn aftur stofnun ársins í sínum flokki. Heildarmat Menntaskólans á Tröllaskaga var 4,86³ og lenti hann þar í 1. sæti yfir allar stofnanir sem könnunin náði til en þær voru 162. Skólinn var yfir meðaltali í öllum þáttum sem skoðaðir voru. [Niðurstöður úr könnuninni](#) má sjá á heimasíðu skólans

Líkt og áður eru þeir þættir sem koma verst út flestir þess eðlis að ytri aðstæður gera stjórnendum erfitt að bæta úr, ráðast meðal annars af kjarasamningum.

Í könnuninni kom fram að starfsandi væri góður og vel yfir meðaltali annarra stofnana. Þetta er einnig í samræmi við það sem fram kom í viðhorfskönnun starfsmanna árið á undan. Starfsfólk er almennt ánægt með vinnuskilyrði og starfsaðstöðu. Er það líka í takti við fyrri könnun. Bætt vinnuaðstaða, ásamt matar- og kaffiaðstöðu hefur hækkað mest enda komin ný og glæsileg aðstaða.

Fólk upplifir sig sem sjálfstætt og ánægt í starfi og er stolt af vinnustað sínum. Af könnuninni má ráða að starfsmenn Menntaskólans á Tröllaskaga eru afar sáttir með stofnunina sína og stjórnun hennar.

Starfsmannasamtöl

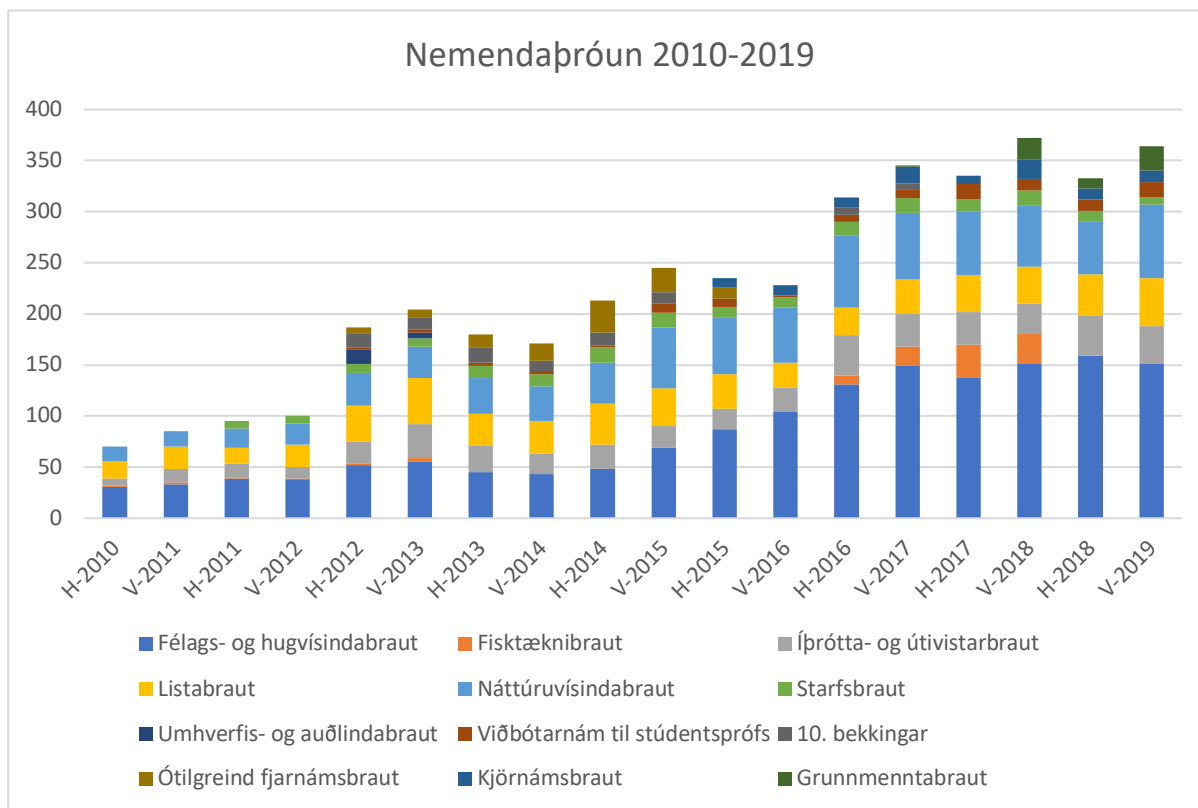
Skólameistari tók alla starfsmenn í einstaklingsviðtöl í apríl. Í viðtalinu sem tók klukkustund, var ákveðinn viðtalsrammi til grundvallar sem starfsmönnum hafði verið kynntur fyrirfram. Þar voru teknir fyrir þættir sem vörðuðu starfslýsingar, starfsmanninn sjálfan (framtíðarsýn, styrkleikar og veikleikar), vinnuumhverfi og starfsaðstæður. Viðtölin gengu vel og gáfu viðtölin til kynna að starfsmenn væru almennt ánægðir í starfi sínu.

³ Hæsta skor er 5.

Greining á tölulegum gögnum

Hér verður gerð grein fyrir helstu tölum er snúa að innritun, nemendapróun og brottfalli.

Innritunartölur, nemendapróun og brottfall



Mynd 1 Nemendafjöldi á brautum frá upphafi haustið 2010

Nemendafjöldi í skólanum hefur verið svipaður síðustu 5 annir og skólinn í raun fullsetinn. Mest munar um fjarnema sem eru nú um 70% nemenda. Próunin er hins vegar sú að sífellt fleiri fjarnemar stefna á stúdentspróf frá skólanum og útskrifast.

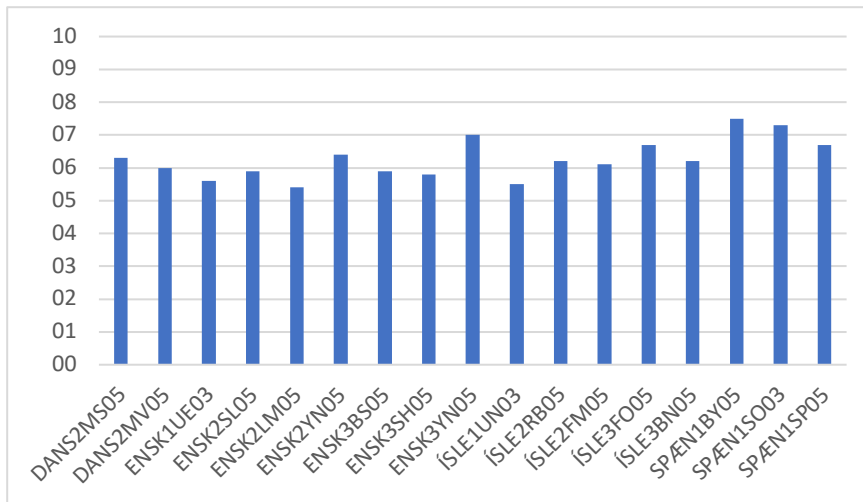
Ef brottfall er skilgreint sem mismunur á nemendum sem sannarlega hefja nám og þeim sem skila sér til prófs var meðalbrottfall 4% á haustönn 2018 og vorönn 2019. Á þetta bæði við um stað- og fjarnema. Skólinn hefur sett sér það markmið að brottfall sé sem minnst og viðmiðið að það sé undir 8% (sjá viðauka) og er brottfallið því vel undir þeim mörkum. Í þessu samhengi er rétt að það komi fram að í skólanum felst námsmat í sí- og leiðasagnarmati og eru ekki haldin lokapróf. Sú vinnuregla er viðhöfð að ef nemandi er með 2 í einkunn á miðannarmati fær hann einkunn í lok annar þrátt fyrir litla virkni. Í miðannarmati má gera ráð fyrir að 50% námsmats í áfanga hafi átt sér stað.

Námsárangur

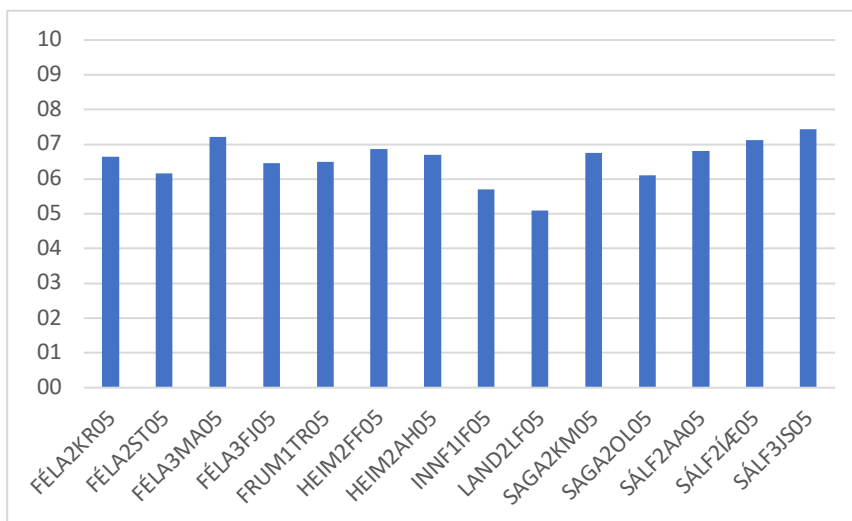
Fylgst er með einkunnadreifingu og meðaleinkunnum úr áföngum á hverri önn. Haldið er utan um þessar upplýsingar í Innu. Á haustönn 2018 voru kenndir 65 áfanga á 8 brautum. Á starfsbraut voru 8 áfanga kenndir. Meðaleinkunn allra áfanga, að undanskildum þeim sem fengu matið „staðið“, var 6,9.

Á vorönn 2019 voru 71 áfangi kenndur á 8 brautum. Meðaleinkunn var 6,5. Á starfsbraut voru kenndir 8 áfangar. Þetta eru svipaðar meðaleinkunnir og á síðasta skólaári.

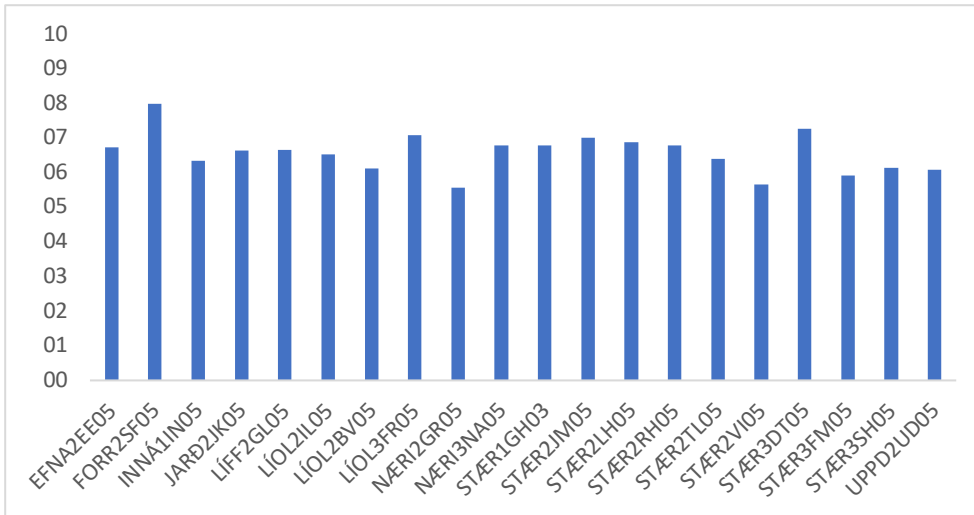
Á eftirfarandi myndum má sjá dreifingu meðaleinkunna eftir sviðum. Flestir áfangar eru aðeins kenndir aðra hverja önn. Undantekning frá því eru inngangsáfangarnir þrír, upplýsingatækni dreifnáms og frumkvöðlafræði.



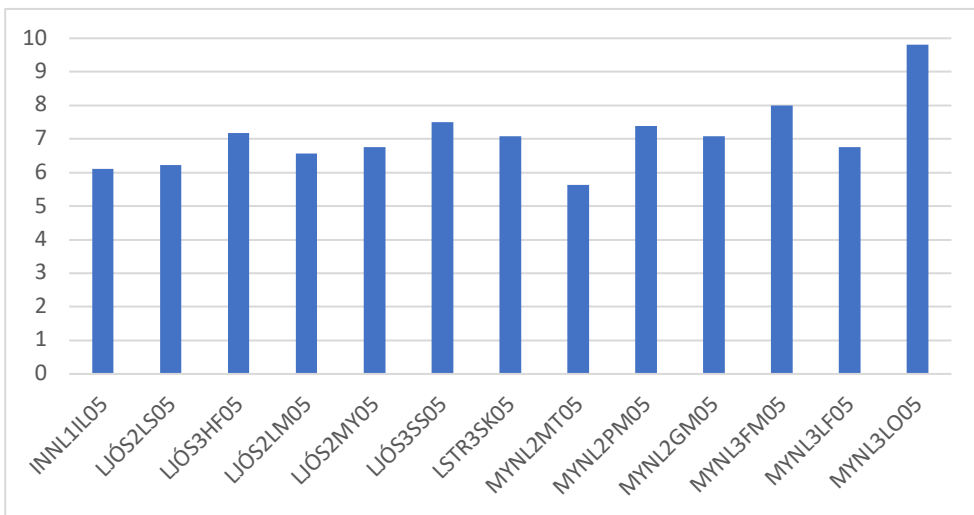
Mynd 2 Meðaleinkunnir í tungumálum skólaárið 2018-2019



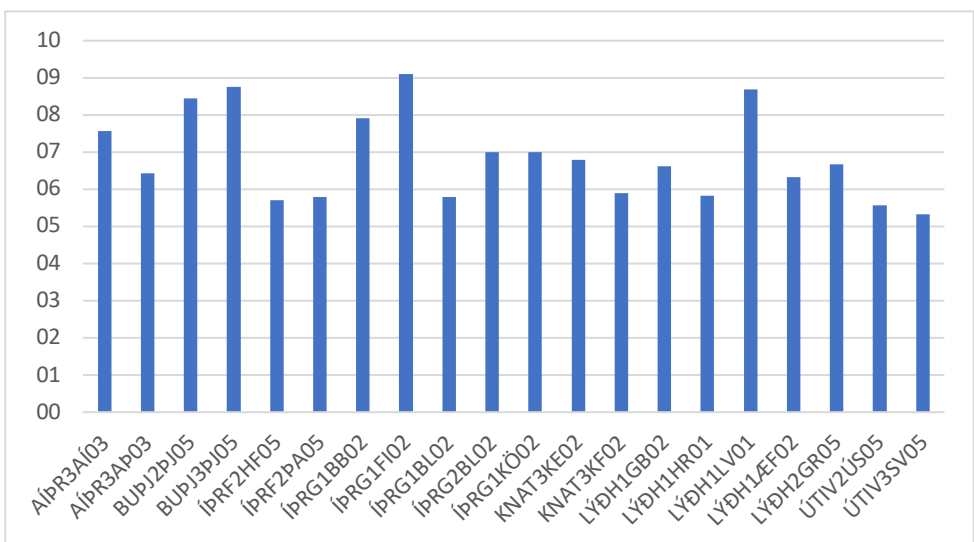
Mynd 3 Meðaleinkunnir í félagsgreinum skólaárið 2018-2019



Mynd 3 Meðaleinkunnir í raungreinum skólaárið 2018-2019



Mynd 4 Meðaleinkunnir í listgreinum skólaárið 2018-2019



Mynd 5 Meðaleinkunnir í þróttagreinum skólaárið 2018-2019

Nýtingarhlutfall í hópum

Nýtingarhlutfall í hópum hefur batnað á undanförunum önnum. Þar vega fjarnemar þungt þar sem þeir eru með staðanemum í hópum. Á skólaárinu 2018-2019 var meðalnýtingarhlutfall í hóp 83% ef reiknað er með 25 nemendum í bóklegum hópum og 15 í listgreina- og tölvuhópum sbr. 2. gr. auglýsingar nr. 4/2001 þar sem fjallað er um hópastærðir og fleira. Þetta er svipað og á vorönn 2018. Tekið skal fram að tölur af starfsbraut eru ekki inni í þessum útreikningum.

Umsjónarkerfi

Sama fyrirkomulag var við lýði varðandi umsjón með nemendum og á undanförunum árum. Allir nemendur hafa umsjónarkennara og markmiðið er að þeir haldi þeim sama meðan þeir eru í skólanum sé þess kostur. Umsjónarkennari fylgist með mætingum nemenda og athugasemdum kennara, aðstoðar nemendur við val og gerð námsáætlunar, beinir nemanda til námsráðgjafa þegar við á og er talsmaður nemenda. Allir fagkennarar skrifa stutta umsögn á Innu um ástundun og verkefnaskil nemenda á þriggja vikna fresti. Umsögnin nýtist við samskipti heimila og skóla hjá ólöggráða nemendum, ásamt því að gefa nemendum skýra sýn á stöðu sína.

Samstarf við aðra

Menntaskólinn á Tröllaskaga leggur mikið upp úr samstarfi við aðra. Í markmiðum hans kemur fram að stefnt sé að því að samstarf og virkni séu í góðu lagi. Þeim markmiðum sem þar koma fram hefur verið unnið að jafnt og þétt og á skólaárinu 2018-2019 tókst að uppfylla eftirtalin markmið

- sýningu listar og frumkvöðlaverkefna á báðum önnum
- samstarf við fyrirtæki og félagasamtök (kynningar, fyrirlestrar eða formlegt samstarf)
- samstarf við aðra framhaldsskóla (á hverju skólaári)
- samstarf við grunnskóla í Fjallabyggð og Dalvíkurbyggð
- samstarf við Tónlistarskólann á Tröllaskaga
- samstarf við íþróttafélög í Fjallabyggð
- erlent samstarf

Fjárhagur og rekstur

Markmið Menntaskólans á Tröllaskaga er að rekstur hans sé í samræmi við fjárhagsáætlun og ávallt sem hagkvæmastur. Það markmið náðist á árinu 2018.

Styrkleikar, veikleikar og úrbætur

Styrkleikar og veikleikar

Í ytri úttekt sem gerð var haustið 2014 var bent á ákveðna styrkleika og veikleika og hefur verið unnið að því að bæta úr veikum þáttunum eftir megni. Hér fylgir tafla úr úttektarskýrslunni.⁴ Einnig hefur verið unnið að því að bæta stoðþjónustu skólans við nemendur, m.a. með líðan nemenda (þunglyndi og kvíða) í huga.

Styrkleikar	Veikleikar
Sérstaða skólstarfsins í námsfyrirkomulagi, fjölbreyttir og skapandi kennsluhættir, námsmat og sérhæfing í notkun upplýsingatækni. Lausnamiðað skólstarf með áherslu á þarfir nemandans.	Húsnæði of lítið og viðhaldi ábótavant.
Fyrirkomulag verkefnaskila með sterkum, ákveðnum rytma gefur gott utanumhald, festu í starfinu og dregur úr brottfalli.	Mötuneyti ekki til staðar.
Metnaðarfullt, samstillt starfsfólk, hátt menntunarstig starfsmanna og stöðugleiki í starfsmannahópi.	Skólaráð ekki valið fyrr en haust 2014.
Markviss og framtakssöm stjórnun og mikill trúverðugleiki stjórnenda. Ráðning í yfirstjórn fagleg og skilar breidd og víðsýni í stjórnendateymið.	Félagslíf nemenda á erfitt uppdráttar.
Öflug og áhugasöm skólanefnd.	Stærsta upptökusvæði skólans er fámennnt. Fámenni getur hindrað fjölbreytni í skólstarfi, s.s. val.
Samstarf við smærri skóla í Fjarmenttaskólanum.	Landfræðileg einangrun og nálægð við aðra skóla sem hefð er fyrir að sækja af svæðinu.
Góður starfsandi, mikil nánd, mjög mikil starfsánægja og ánægja nemenda með skólstarfið.	Fagleg einangrun kennara (einn kennari í grein).
Lítill, heimilislegur skóli þar sem list nemenda og kennara er sýnileg.	Skólinn hefur náð hámarksstærð miðað við húsnæði.
Einkunnarorð skólans; frumkvæði, sköpun, áræðni, koma skýrt fram í skólstarfinu.	

⁴ Árný Elíasdóttir, Ragnhildur Þórarinsdóttir og Sveinborg Hafliðadóttir, (2014).

Úrbætur

Stoðþjónusta skólans hefur verið eflid. Sálfræðingur starfar einn dag í viku við skólann fyrir nemendur og kennara og verður það vonandi til þess að bæta líðan nemenda. Þá er hjúkrunarfræðingur frá heilsugæslunni einnig til viðtals í hverri viku. Betur hefur verið haldið utan um skólasókn nemenda og er mikilvægt að viðhalda þeim árangri sem þar hefur náðst. Menntaður náms- og starfsráðgjafi starfar í 50% stöðu í skólanum.

Í skólanum er starfandi mötuneyti fyrir nemendur og starfsmenn. Vinnuaðstaða kennara er góð og það sama á við um kaffiaðstöðu. Geymsla fyrir útvistarbúnað skólans er til staðar.

Starfssemi nemendafélagsins hefur gengið betur og vonir standa til að hún eflist enn meira á yfirstandandi skólaári.

Nemendafjöldi hefur verið tryggður með fjölda fjarnema og gerir skólanum kleift að bjóða upp á fjölbreytt námsframboð.

Í fylgiskjali 2 má sjá hvernig gekk að fylgja úrbótaáætlun síðasta skólaárs eftir.

Að lokum fylgir hér á eftir úrbótaáætlun fyrir skólaárið 2019-2020 (fylgiskjal 3).

Heimildaskrá

Árný Elíasdóttir, Ragnildur Þórarinsdóttir og Sveinborg Hafliðadóttir. (2014). *Úttekt á starfsemi Menntaskólans á Tröllaskaga. Unnin fyrir mennta- og menningarmálaráðuneytið*. [Reykjavík]: Attentus.

Framhaldsskólapúlsinn 2018-2019. Menntaskólinn á Tröllaskaga, (2018). Sótt af <https://www.mtr.is/static/files/Framhaldsskolapulsinn/framhaldsskolapulsinn-2018.pdf>

Viðaukar

Fylgiskjal 1



Viðauki við skólasamning fyrir 2015 – 2019
milli mennta- og menningarmálaráðuneytisins og
Menntaskólans á Tröllaskaga

A. Markmið

- ▲ *Virkir og sjálfstæðir nemendur á samningstímanum sem*
 - ▲ eru virkir í verkefnavinnu (yfir 90% skili verkefnum á réttum tíma)
 - ▲ líður vel í skólanum (85% líði mjög vel eða vel)
 - ▲ hverfa síður frá námi (brottfall sé undir 8%).

- ▲ *Námsframboð á samningstímanum sé fjölbreytt þannig að*
 - ▲ nemendur finni nám við hæfi (með auknu námsframboði)
 - ▲ nemendur séu sjálfstæðir, skapandi og með frumkvæði (sýni afrakstur a.m.k. einu sinni á sýningu á námstíma sínum).
 - ▲ samstarf við aðra framhaldsskóla verði fest í sessi með það að markmiði að efla námsframboð.
 - ▲ fengin verði fjarkennsla frá VÍ og fleiri í áföngum sem ekki tekst að manna
 - ▲ áfangaframboð skólans sé tryggt með fjarnemum í almennum áföngum dagskóla.

- ▲ *Kennsla sé skapandi og faglegur metnaður efldur á samningstímanum með því að kennarar*
 - ▲ eigi kost á að þróa faglegan metnað sinn (námskeið, búnaður, sveigjanleiki í starfi) mælt í starfsmannasamtali
 - ▲ noti fjölbreyttar kennsluaðferðir (85% nemenda telji kennsluhætti fjölbreytta)
 - ▲ séu ánægðir í starfi (85% kennara)
 - ▲ hafi tækifæri til að sækja námskeið og ráðstefnur á sérsviði sínu.

- ▲ *Stjórnendur séu virkir í starfsemi skólans í þjónustuhlutverki á samningstímanum með því að*
 - ▲ kenna (að minnsta kosti 2. hverja önn)
 - ▲ tryggja að starfsmenn taki þátt í þróun skólans (90% starfsmanna telji svo vera)
 - ▲ tryggja að verklagsreglur séu aðgengilegar og þær séu endurskoðaðar árlega.

- ▲ *Fjármál skólans séu í jafnvægi á samningstímanum*

- ⤴ rekstur sé innan fjárhagsáætlunar á hverju skólaári
 - ⤴ aðstaða og búnaður séu til fyrirmyndar (90% kennara telji að svo sé).
- ⤴ *Samstarf og virkni séu í góðu horfi á samningstímanum með*
 - ⤴ sýningu listar og frumkvöðlaverkefna á hverri önn
 - ⤴ samstarfi við fyrirtæki og félagasamtök (kynningar, fyrirlestrar eða formlegt samstarf)
 - ⤴ samstarfi við aðra framhaldsskóla (á hverju skólaári)
 - ⤴ samstarfi við grunnskóla í Fjallabyggð og Dalvíkurbyggð
 - ⤴ samstarfi við Tónskóla Fjallabyggðar
 - ⤴ erlendu samstarfi frá skólaárinu.

B. Tímabundin verkefni

- ⤴ *Útivist, íþróttir og danska*
 - ⤴ Nordplus verkefni ásamt Fjordvang Ungdomskole í Danmörku
 - ⤴ Áætluð verklok 2016
- ⤴ *Skapandi og nýstárlegar lausnir í menntun*
 - ⤴ Heimsóknir í danska skóla
 - ⤴ Styrkur frá Erasmus, verklok 2016
- ⤴ *Listir, matur og tungumál*
 - ⤴ Hönnun áfanga og prufukeyrsla, styrkt af sprotasjóði
 - ⤴ Áætluð verklok 2016.
- ⤴ *Staða og framtíð framhaldsskóla á Norðaustursvæði*
 - ⤴ Umsjón mennta- og menningarmálaráðuneyti.

Úrbótaáætlun 2018-2019

Markmið	Viðmið	Mæling	Aðgerðir	Ábyrgð	Staða 1. ágúst
Efla starfsemi nemendafélags og þátttöku nemenda í félagsstarfsemi.	Nemendafélag verði virkt á skólaárinu og standi fyrir viðburðum.	Viðtöl við stjórn nemendafélags, viðburðir auglýstir í skóla.	Stuðningur við nemendur í upphafi skólaárs og regluleg eftirfylgni. Skólafundur, umræður um félagslíf.	LS/félagsmála-fulltrúi	Nemendafélag virkt og viðburðir haldnir
Að kennslu- og námsmatsaðferðir séu fjölbreyttar.	85% telji að kennsluhættir séu fjölbreyttir og séu ánægðir með námsmatsaðferðir.	Kennslukannanir	Samræður kennara og nemenda.	Kennarar	Náðist hjá fjarnemum en ekki staðnemum (82%)
Að nemendur telji sig geta haft áhrif á nám sitt og efni áfanga.	85% nemenda telji að þeir geti haft áhrif á nám sitt og efni áfanga.	Kennslukannanir	Nemendalýðræði, fundir og samræður nemenda og kennara. Skólafundur, lýðræði, námsframboð.	LS/JVH Kennarar	Náðist hjá staðnemum á vorönn.

Úrbótaáætlun 2019-2020

Markmið	Viðmið	Mæling	Aðgerðir	Ábyrgð
Að efla starfsemi nemendafélags og þátttöku nemenda í félagsstarfsemi.	Nemendafélag verði virkt á skólaárinu og standi fyrir viðburðum.	Viðtöl við stjórn nemendafélags, viðburðir auglýstir í skóla.	Stuðningur við nemendur í upphafi skólaárs og regluleg eftirfylgni. Skólafundur, umræður um félagslíf.	LS/ félagsmála- fulltrúi
Að kennslu- og námsmatsaðferðir séu fjölbreyttar.	85% telji að kennsluhættir séu fjölbreyttir og séu ánægðir með námsmatsaðferðir.	Kennslukannanir	Samræður kennara og nemenda.	Kennarar
Að nemendur telji sig geta haft áhrif á nám sitt og efni áfanga.	85% nemenda telji að þeir geti haft áhrif á nám sitt og efni áfanga.	Kennslukannanir	Nemendalýðræði, fundir og samræður nemenda og kennara. Skólafundur, lýðræði, námsframboð.	LS/JVH Kennarar
Að nemendum í skólanum líði almennt betur og draga úr þunglyndi og kvíða.	Að kvíði og þunglyndi mælist ekki yfir viðmiðunarahópi í könnun.	Framhaldsskólupúlsinn	Sálfræðiþjónusta og námsráðgjöf í boði, áfangar í geðrækt og sjálfseflingu	LS Námsráðgjafi
Að draga úr og reyna að fyrirbyggja einelti.	Að einelti mælist ekki yfir viðmiðunarahópi í könnun.	Framhaldsskólupúlsinn	Fræðsla um einelti	Eineltisteymi