



Sjálfsmat

2011-2012

Skýrsla unnin haustið 2012 af

Jónu Vilhelmínu Héðinsdóttur aðstoðarskólameistara

Efnisyfirlit

Inngangur	3
Mat á skólastarfi	4
Viðmið fyrir mat á skólastarfi.....	5
Markmið Menntaskólans á Tröllaskaga	5
Sérstaða Menntaskólans á Tröllaskaga	7
Sjálfsmatsáætlun MTR skólaárið 2011-2012.....	8
Matsaðferðir og gagnaöflun	9
Kennslukannanir	10
Niðurstöður kennslukannana.....	11
Viðhorfskannanir	13
Niðurstöður úr viðhorfskönnun nemenda	13
Niðurstöður úr viðhorfskönnun kennara	14
Mat á stjórnunarháttum	15
Starfsmannaviðtöl.....	15
Stofnun ársins	16
Greining á tölulegum gögnum	17
Innritunartölur, nemendaþróun og brottfall	17
Námsárangur	18
Nýtingarhlutfall í hópum	20
Mætingar nemenda	21
Umsjónarkerfi	21
Stefnumótunarvinna	22
Samstarf við aðra	22
Styrkleikar, veikleikar og úrbætur	23
Styrkleikar	23
Veikleikar	24
Úrbætur	24
Viðauki	26

Inngangur

Menntaskólinn á Tröllaskaga hóf starfsemi sína á vordögum 2010 og hófu fyrstu nemar nám sitt við skólann haustið 2010. Árið áður höfðu verið starfrækt fjarnámsver í Ólafsfirði og á Siglufirði undir stjórn VMA. Skólinn er til húsa að Ægisgötu 13 í Ólafsfirði í 833m² húsnæði sem áður hýsti hluta af starfsemi Grunnskóla Ólafsfjarðar. Nú á haustdögum 2012 hefur skólinn fengið allt húsið sem er alls 1198,3 m².

Haustið 2010 hófu 66 nemdendur nám við skólann og á vorönn 2011 voru þeir 79 talsins. Haustið 2011 hófu 95 nemendur nám við skólann og á vorönn 2012 voru skráðir nemendur 105.

Menntaskólinn á Tröllaskaga er dreifnámsskóli með áfangakerfi. Skólinn starfar eftir nýjum lögum um framhaldsskóla og *Aðalnámskrá framhaldsskóla* frá 2011 sem gefur aukið svigrúm í námsvali til stúdentsprófs og framhaldsskólaprófs. Námið er metið til framhaldsskólaeininga s.k. f-eininga og þarf nemandi að ljúka 200 f-einingum til stúdentsprófs. Fyrirkomulag námsins gerir nemendum kleift að ljúka stúdentsprófi á þremur til þremur og hálfu ári. Einkunnarorð skólans eru: *frumkvæði, sköpun, áræði*.

Stefna Menntaskólans á Tröllaskaga hefur verið í mótun þau tvö ár sem skólinn hefur starfað. Hún hefur verið sett fram í skólasamningi og er birt hér í fylgiskjali. Þar koma fram markmið skólans og þeir mælikvarðar sem settir hafa verið á þau. Innra mat skólans er nátengt stefnunni og markmiðssetningunni og í því er lagt mat á hvernig til hefur tekist við framkvæmd stefnunnar og eftirfylgni.

Mat á skólastarfi

Vorið 2011 fékk Menntaskólinn á Tröllaskaga styrk úr Verkefnasjóði skólasamninga til að vinna að mótun sjálfsmats skólans. Um haustið hófst vinna við matið og voru uppi hugmyndir um að móta sjálfsmatið eftir aðferðum stefnumiðaðs árangursmats.

Framsetning á markmiðum skólans og matsviðmið höfðu verið sett fram í anda þess. Sjálfsmatsteymi var skipað við skólann og í því áttu setu aðstoðarskólameistari, sem jafnframt ber ábyrgð á sjálfsmatinu, og tveir kennarar. Sjálfsmatsteymið fundaði að jafnaði tvisvar í mánuði og vann að framkvæmd og úrvinnslu þess á milli. Þá ber þess að geta að jafnhliða þessari vinnu vann aðstoðarskólameistari að meistaraverkefni sínu í opinberri stjórnýslu sem var rannsókn á innleiðingu innra mats í íslenskum framhaldsskólum. Hefur sú vinna óneitanlega nýst skólanum og sjálfsmatsteyminu.

Mati á skólastarfi má skipta í ytra og innra mat. Ytra mat er framkvæmt af utanaðkomandi aðilum í umboði yfirvalda. Misjafnt er hversu mikið samráð er við skólana í tengslum við þetta mat; stundum er það jafnvel ekkert. Oftast er gerður verksamningur við matsaðila þar sem kveðið er á um hvaða aðferðum skal beitt og hvað skal meta, ásamt því hver á að fá niðurstöðurnar. Ytra matið er því yfirvöldum til upplýsingar um skólastarfið og hvernig þeim fjármunum er varið sem skólarnir fá. Í innra mati felst hins vegar eftirlit með öllum þáttum skólastarfsins. Að þessu eftirliti eða mati vinna hagsmunaaðilar, þ.e. starfsfólk, nemendur og foreldrar. Þetta mat er því á forsendum skólanna sjálfra, andstætt ytra matinu, og er fyrst og fremst til upplýsingar fyrir skólana sjálfa. Í báðum tilfellum er þó unnið með gögn sem safnað hefur verið og eru til staðar í skólanum.

Sjálfsmati skóla, sem er formlegt mat, er í senn ætlað að vinna skólanum gagn og vera upplýsandi fyrir yfirvöld og almenning um skólastarfið. Hlutverk þess er að kalla á umbætur sem gerir það vel til þess fallið að vera leiðandi í skólaþróun. Það skal vera markmiðmiðað og ætti því að vera vel til þess fallið að meta til leiðsagnar og um leið að bæta starfið og þjónustuna. Gott innra mat er því grundvöllur fyrir umbótum.

Í Menntaskólanum á Tröllaskaga

Viðmið fyrir mat á skólastarfi

Menntamálaráðuneytið hefur sett fram opinber viðmið sem sjálfsmat skóla þarf að uppfylla. Þau eru að sjálfsmatið sé:

1. Formlegt. Sjálfsmatið skal byggja á kerfisbundnum aðferðum sem settar hafa verið fram skriflega
2. Altækt. Sjálfsmatið nái til allra helstu þátta skólastarfsins
3. Áreiðanlegt. Sjálfsmatið byggist á traustum upplýsingum og áreiðanlegum mælingum
4. Samstarfsmiðað. Sjálfsmatið sé unnið í samvinnu starfsfólks, nemenda, skólanefndar og foreldraráðs
5. Umbótamiðað. Sjálfsmatið sé nýtt til að vinna að umbótum í skólastarfinu
6. Árangursmiðað. Sjálfsmatið byggist sem mest á markmiðum sem eru mælanleg og geri kleift að meta árangur í ýmsum þáttum skólastarfs
7. Stofnana- og einstaklingsmiðað. Sjálfsmatið þarf að taka til bæði skólans í heild og þeirra einstaklinga sem þar vinna
8. Lýsandi. Sjálfsmatið feli í sér greinargóða lýsingu á starfsháttum og aðstæðum í skólanum
9. Greinandi. Í sjálfsmatinu komi skýrt fram greining á styrk- og veikleikum skólans
10. Opinbert (að hluta). Meginniðurstöður sjálfsmats komi fram í opinberri sjálfsmatsskýrslu.

Markmið Menntaskólans á Tröllaskaga

Meginmarkmið í starfsemi Menntaskólans á Tröllaskaga tengjast námskrá framhaldsskóla en auk þess sérkennum skólans sem felast í einkunnarorðum hans: Frumkvæði – Sköpun – Áræði.

Frumkvæði

Nemendur og starfsmenn sýni frumkvæði í störfum sínum, komi með hugmyndir að viðfangsefnum og útfæri þau

- nemendur skilgreini stærri viðfangsefni, útfæri þau og leysi í samstarfi við skólann.
- starfsmenn komi með hugmyndir að uppbyggingu skólans og útfæri þær.

Sköpun

Nemendur og starfsmenn séu skapandi í starfi sínu sem felst í því að

- skapa list sem sýnd er í skólanum og samfélaginu
- hafa áhrif á nærumhverfi skólans innan og utan á skapandi hátt
- sýna sköpun í viðfangsefnum sínum í skólanum sem sagt er frá á heimasíðu eða í fréttamiðlum.

Áræði

Nemendur og starfsmenn sýni áræði með því að ganga ekki bara troðnar slóðir heldur útfæri verk á annan hátt en hefðbundið er sem felst í því að

- leysa verkefni tengd samfélaginu eða í samstarfi við aðila utan skólans
- leysa viðfangsefni sem reyna á samskipti við aðila utan skólans til upplýsingaöflunar eða miðlunar.

Skólanum eru brottfallsmál hugleikin en þar sem skólinn tók til starfa haustið 2010 á svæði sem ekki hefur áður haft framhaldsskóla teljum við að það þurfi að líða um tvö ár þar til hægt er að setja fram með mælanlegum eða metanlegum verkfærum hvernig gengur. Á sama hátt er skólinn sérstaklega að velta fyrir sér nemendum með lestrarörðugleika en telur að áður en hægt sé að beita mælistikum á verkefnið þurfi að líða dálítill tími. Á meðan verður tölulegum gögnum safnað sbr. sjálfsmatsáætlun og í framhaldinu þróuð markmið og mat á árangri.

Markmið skólans hafa verið sett fram í stefnukorti (sjá fylgiskjal í viðauka). Þar koma fram viðmið og mælitæki/matsaðferð ásamt áætlun um úrbætur.

Sérstaða Menntaskólans á Tröllaskaga

Menntaskólinn á Tröllaskaga er dreifnámsskóli með áfangakerfi. Skólinn starfar eftir nýjum lögum um framhaldsskóla og *Aðalnámskrá framhaldsskóla* frá 2011 sem gefur aukið svigrúm í námsvali til stúdentsprófs og framhaldsskólaprófs. Námið er metið til framhaldsskólaeininga s.k. f-eininga og þarf nemandi að ljúka 200 f-einingum til stúdentsprófs. Fyrirkomulag námsins gerir nemendum kleift að ljúka stúdentsprófi á þremur til þremur og hálfu ári.

- Allir nemendur skólans eru með eigin fartölvur sem tengdar eru neti skólans.
- Skólinn notar opinn hugbúnað í starfi sínu.
- Haldið er utan um allt námsefni og kennslu í kennslukerfinu Moodle.
- Í skólanum er viðhaft símat og því engir formlegir prófadagar.
- Námið er skipulagt í vikulöngum lotum og fá nemendur reglulega endurgjöf á verkefni sín og frammistöðu.
- Miðannarvika, skólastarfið er brotið upp eina viku um miðja önn og þá kenndir aðrir stuttir áfangar en nemendur eru í þá önnina.
- Nýsköpunaráfangi, Tröllaskagi
- Allir nemendur taka einn áfanga í listum.

Allt námsefni utan kennslubóka er í kennslukerfi skólans ásamt verkefnum og öðrum upplýsingum. Á sama hátt er öllum verkefnum sem við á, skilað í sama kennslukerfi. Miðað er við að nemandinn ljúki námi í skólanum á samfelldum vinnudegi þar sem námið skiptist í nám undir verkstjórn kennara, sjálfstætt nám með aðgengi að námsaðstoð eða fjarnám. Við skólann eru viðhafðar fjölbreyttar námsmatsaðferðir í formi leiðsagnar- og símats.

Um miðja önn er skólastarfið brotið upp og nemendur fara í styttri áfanga í ýmsum greinum. Þar eru áfangar í íþróttum og útivist, listum og bóklegir áfangar. Markmiðið er meðal annars að vekja áhuga nemenda á öðru en því sem þeir eru hefðbundið að gera en markmiðið er einnig að mynda samstarf við aðra skóla.

Þannig hafa miðannarvikur verið stilltar saman við Framhaldsskóla Austur Skaftafellssýslu og Fjölbrotaskóla Norðurlands vestra. Er þá miðað við að nemendur geti farið milli þessara skóla þá vikuna. Á haustönn 2011 fóru nemendur MTR til dæmis í Nýsköpunarmiðstöð Íslands á Sauðárkróki í framhaldsskólanum með teikningar af hlutum sem þeir höfðu hannað og smíðuðu í þrívíddarprentara sem þar er og á vorönn 2012 var samstarf um kvikmyndagerðaráfanga þar sem nemendur fóru á Sauðárkrók í miðannarviku.

Tröllaskagi er nýsköpunaráfangi fyrir alla nemendur þar sem þeir skoða fyrrihluta annar ýmislegt á svæðinu sem frumkvöðlar hafa byggt upp. Frumkvöðlarnir koma í skólann, sýna sitt og segja frá, í miðannarviku gefst nemendum kostur á að heimsækja þá og vinna saman í hópum að skilgreiningu og uppbyggingu eigin fyrirtækis. Síðari hluta annar vinna þeir síðan áfram að hugmyndinni og sýna á sýningu í annarlok.

Allir nemendur taka einn listaáfanga þar sem þeir læra myndlist, tónlist og listljósmyndun. Sá áfangi kallast inngangur að listum. Inngangur að listum og Tröllaskagi eru áfangar sem eru sérstaklega settir upp til að örva frumkvæði og sköpun nemenda í víðu samhengi.

Sjálfsmatsáætlun MTR skólaárið 2011-2012

Í tengslum við skólasamning fyrir tímabilið 2011-12 lagði Menntaskólinn á Tröllaskaga fram áætlun fyrir sjálfsmat til þriggja ára. Sjálfsmati skólans er ætlað að leiða í ljós styrkleika og veikleika skólastarfsins og vera grundvöllur umbótastarfs. Sjálfsmatinu er ætlað að ná til allra stjórnunarháttanna og samskipta innan skólans.

Á skólaárinu 2011-2012 var gerð áætlun um að eftirtaldir þættir yrðu metnir:

Haustönn 2011

- *September-október:* Unnið að spurningum og úrvinnsluaðferðum fyrir viðhorfskönnun.
- *Nóvember:* Viðhorfskönnun lögð fyrir nemendur og kennara (líðan, aðbúnaður o.fl.).

- *Nóvember-desember:* Úrvinnsla og framsetning viðhorfskönnunar. Kennslukönnun lögð fyrir nemendur í öllum áföngum. Úrvinnsla úr kennslukönnun.
- *Desember:* Greining tölfræðilegra upplýsinga úr upplýsingakerfi skólans, námsárangur o.fl.

Vorönn 2012

- *Janúar:* Könnun meðal starfsfólks til mats á starfsumhverfi og stjórnunarháttum undirbúin og matsaðferðir ákveðnar.
- *Febrúar:* Könnun meðal starfsfólks til mats á starfsumhverfi og stjórnunarháttum.
- *Febrúar – mars:* Úrvinnsla úr könnun meðal starfsfólks til mats á starfsumhverfi og stjórnunarháttum.
- *Mars:* Starfsmannaviðtöl.
- *Apríl:* Kennslukönnun í öllum áföngum lögð fyrir nemendur.
- *Apríl-maí:* Úrvinnsla úr kennslukönnun.
- *Maí-júní:* Greining tölfræðilegra upplýsinga úr upplýsingakerfi skólans, námsárangur o.fl.
- *Júní-september:* Greining gagna vegna innritunar, umsóknatölur, upplýsingar um umsækjendur.

Matsaðferðir og gagnaöflun

- **Kennslukönnun** sem var meginleg netkönnun meðal nemenda og fjallar um kennslu, undirbúning og framsetningu kennara á kennsluefni, námsmatsaðferðir, viðmót kennara og mat nemenda á eigin frammistöðu í viðkomandi áfanga. Niðurstöður kannananna eru sendar viðkomandi kennara. Þá hefur skólameistari aðgang að öllum niðurstöðum þessara kannana og getur nýtt þær í samtölum við kennara.

- **Viðhorfskönnun** sem var meginndleg netkönnun meðal nemenda og starfsfólks skólans sem fjallar um ýmsa þætti í starfsemi skólans, líðan, aðbúnað og fleira. Niðurstöður þessara kannana voru kynntar á starfsmannafundi og ræddar þar.
- **Mat á stjórnunarháttum.** Gerð var tilraun með mat á þessum þætti í umræðuhópum þar sem tilteknir lykilþættir úr Gæðagreinum voru hafðir til hliðsjónar.
- **Mat kennara á áföngum** sem þeir kenna þar sem fram koma kostir og gallar ásamt ábendingum og hugmyndum um úrbætur.
- **Starfsmannaviðtöl.** Á vorönn fóru fram starfsmannasamtöl þar sem skólameistari átti fund með hverjum og einum starfsmanni.
- **Stofnun ársins.** Könnun sem framkvæmd var í febrúar-apríl 2012 af Capacent Gallup fyrir fjármálaráðuneytið.
- **Greining á tölulegum gögnum** úr Innu varðandi innritun, útskrift, skólasókn og fleira. Aðstoðarskólameistari heldur utan um töluleg gögn úr Innu og vinnur úr þeim. Um miðja önn eftir miðannarmat og í lok annar er farið yfir niðurstöður úr námsmati í einstökum áföngum og þær kynntar á kennarafundi.
- **Umsjónarkerfi.** Í skólanum hefur umsjónarkerfi verið í þróun frá upphafi.

Kennslukannanir

Gerðar voru kennslukannanir á báðum önnum, haustönn 2011 og vorönn 2012. Fyrsta kennslukönnun skólans var lögð fyrir á vorönn 2011. Könnunin var lögð fyrir í öllum áföngum sem voru 20 talsins. Könnunin var lögð fyrir rafrænt og send með tölvupósti til nemenda. Svörun varð mjög dræm, ekki nema 45% að meðaltali, og því ekki mjög áreiðanleg. Það lá því fyrir að taka yrði framkvæmd kennslukönnunarinnar til endurskoðunar.

Í sjálfsmatshópi var tekin sú ákvörðun að leggja kennslukönnun fyrir í raungreinum, listgreinum og íþróttum á haustönn 2011 en í tungumálum og félagsgreinum á vorönn 2012. Líkt og í fyrri könnun voru 25 spurningar, þar af 23 með fjórum svarmöguleikum; mjög sammála, frekar sammála, frekar ósammála og mjög ósammála, en tvær opnar þar sem nemendur gátu tjáð sig um kosti og galla

áfangans. Við gerð könnunarinnar var stuðst við kennslukannanir sem lagðar hafa verið fyrir í öðrum skólum með hliðsjón af áherslum okkar og markmiðssetningu í skólasamningi.

Settur var fram matskvarði:

Mjög sammála = 4

Frekar sammála = 3

Frekar ósammála = 2

Mjög ósammála = 1

Miðað var við að ef 85% væru með einkunnina 3 eða hærra væri það ásættanlegt en ef meðaleinkunn færi niður fyrir 85% væri ástæða til að grípa til úrbóta.

Kannanirnar voru settar upp og lagðar fyrir í kannanakerfinu SurveyMonkey. Sú breyting var þó gerð á fyrirlögn að nú var slóðin á könnunina ekki send í tölvupósti heldur setti hver kennari slóð inn á sína könnun í vikuáætlun á Moodle. Þessi breyting skilaði litlu á haustönn. Þar var svörun úr 13 áföngum ekki nema 45% að meðaltali eins og áður. Í ljós kom að sumir kennarar fylgdu sínum könnunum lítið eða alls ekki eftir. Á vorönn 2012 var ákveðið að halda sama fyrirkomulagi en kennarar hvattir til að fylgja könnunum sínum mun betur eftir og brá svo við að meðalsvarprósenta fór upp í 75. Það er því stefnt að því að halda þessu fyrirkomulagi enn um sinn.

Niðurstöður kennslukannana

Kennslukannanirnar eru tvískiptar. Annars vegar var spurt um viðhorf til kennara og hins vegar viðhorf til eigin náms. Niðurstöður úr könnununum má sjá hér á eftir.

Haust 2011

Spurning	Meðaltal 1-2	Meðaltal 3-4
Kennarinn hefur góða þekkingu á námsefninu.	3,0%	97,0%
Kennarinn mætir vel í kennslustundir og er stundvís.	4,7%	95,3%
Kennarinn er skipulagður og kemur undirbúinn í kennslustundir	16,9%	83,1%
Kennarinn er jákvæður og hvetjandi í garð nemenda	10,3%	89,7%
Kennarinn sýnir áhuga á að nemendur taki framförum (bæti árangur sinn)	18,2%	81,8%
Kennarinn leitast við að hafa fjölbreytni í kennsluháttum (kennsluaðferðir, verkefni o.fl.)	22,2%	77,8%
Kennarinn skilar úrlausnum (prófum/verkefnum) innan hæfilegra marka miðað við umfang þeirra.	11,9%	88,1%
Áætlanir og upplýsingar í Moodle frá kennara í viku hverri nýtast mér vel.	11,0%	89,0%
Grunnnámsgögn áfangans eru góð (námsefni).	5,4%	94,6%

Ég sýni áhuga og eftirtekt í kennslustundum	13,3%	86,7%
Ég mæti vel og stundvíslega í kennslustundir	2,7%	97,3%
Ég leita til kennarans ef ég skil ekki kennsluefnið	18,7%	81,3%
Ég er virk/virkur til jafns við aðra í hópvinnum	4,7%	95,4%
Ég nýti upplýsingar frá kennara til að vinna eftir (kennsluáætlanir, ítarefni og fyrirmæli með verkefnum og prófspurningum).	4,2%	95,8%
Ég vinn að því að ná sífellt betri tókum á námsefninu	1,7%	98,3%
Ég tek ábyrgð á námi mínu í áfanganum	0,9%	99,1%
Ég skila verkefnum á réttum tíma.	2,5%	97,5%
Ég sýni frumkvæði og leita þekkingar umfram það sem skylt er í áfanganum.	7,7%	92,3%
Mér líður vel í þessum áfanga.	7,5%	92,5%
Vinna í þessum áfanga er hæfilega mikil.	5,2%	94,5%
Ég hef haft tækifæri til að hafa áhrif á eða segja álit mitt á efni áfangans.	7,5%	92,5%
Fyrirkomulag áfangans hentar mér (vikulotur í Moodle).	1,7%	98,3%
Námsmatsaðferðir í áfanganum henta mér (símat).	0,0%	100%

Tafla 1 Niðurstöður kennslukönnunar haustið 2011

Vor 2012

Spurning	Meðaltal 1-2	Meðaltal 3-4
Kennarinn hefur góða þekkingu á námsefninu.	2,5%	97,5%
Kennarinn mætir vel í kennslustundir og er stundvís.	4,2%	95,8%
Kennarinn er skipulagður og kemur undirbúinn í kennslustundir	6,3%	93,7%
Kennarinn er jákvæður og hvetjandi í garð nemenda	4,6%	95,4%
Kennarinn sýnir áhuga á að nemendur taki framförum (bæti árangur sinn)	5,2%	94,8%
Kennarinn leitast við að hafa fjölbreytni í kennsluháttum (kennsluáætlanir, verkefni o.fl.)	15%	85,0%
Kennarinn skilar úrlausnum (prófum/verkefnum) innan hæfilegra marka miðað við umfang þeirra.	13,7%	82,5%
Áætlanir og upplýsingar í Moodle frá kennara í viku hverri nýtast mér vel.	6,4%	93,6%
Grunnnámsgögn áfangans eru góð (námsefni).	11,3%	88,7%
Ég sýni áhuga og eftirtekt í kennslustundum	11,0%	89,0%
Ég mæti vel og stundvíslega í kennslustundir	9,6%	90,4%
Ég leita til kennarans ef ég skil ekki kennsluefnið	8,4%	91,6%
Ég er virk/virkur til jafns við aðra í hópvinnum	4,3%	95,7%
Ég nýti upplýsingar frá kennara til að vinna eftir (kennsluáætlanir, ítarefni og fyrirmæli með verkefnum og prófspurningum).	4,0%	96,0%
Ég vinn að því að ná sífellt betri tókum á námsefninu	2,6%	97,4%
Ég tek ábyrgð á námi mínu í áfanganum	3,9%	96,1%
Ég skila verkefnum á réttum tíma.	5,6%	94,4%
Ég sýni frumkvæði og leita þekkingar umfram það sem skylt er í áfanganum.	16,3%	83,7%
Mér líður vel í þessum áfanga.	9,9%	90,1%
Vinna í þessum áfanga er hæfilega mikil.	15,5%	84,5%
Ég hef haft tækifæri til að hafa áhrif á eða segja álit mitt á efni áfangans.	14,6%	85,4%
Fyrirkomulag áfangans hentar mér (vikulotur í Moodle).	4,9%	95,1%
Námsmatsaðferðir í áfanganum henta mér (símat).	1,0%	99,0%

Tafla 2 Niðurstaða kennslukönnunar vorið 2012

Eins og fram hefur komið var svörun í könnun á haustönn dræm og varasamt að alhæfa út frá niðurstöðum úr henni. Svörun á vorönn var hins vegar mun betri og vel ásættanleg. Eins og sjá má á töflunum hér á undan náðist 85% markið í flestum tilfellum og á vorönn má sjá að einungis í tveimur spurningum var niðurstaða fyrir neðan 85% markið. Annars vegar varðaði það skil kennara á úrlausnum prófa og verkefna og hins vegar vinnuálag nemenda í áföngum. Þau atriði sem ekki komu nægilega vel út í þessum könnunum voru rædd á kennarafundum og leitað leiða til úrbóta. Á haustönn 2012 hafa kennurum t.d. verið sett mörk í því hvenær þeir skuli skila niðurstöðum úr verkefnum. Tekið skal fram að í skólanum er leiðsagnar- og símat sem krefst umtalsverðar vinnu í yfirferð og skýrir líklegast einnig að hluta það vinnuálag sem nemendur upplifa í áföngunum.

Viðhorfskannanir

Á haustönn 2011 voru lagðar fram viðhorfskannanir, annars vegar fyrir kennara og hins vegar fyrir nemendur. Kannanir þessar sneru meðal annars að líðan og aðbúnaði. Þær voru settar upp og lagðar fyrir á sama hátt og kennslukannanirnar í SurveyMonkey. Líkt og í kennslukönnunum var svörun í nemendakönnuninni afar dræm eða 42%. Niðurstöður úr henni geta því ekki talist marktækar, einungis vísbending. Viðhorfskönnun kennara var lögð rafrænt fyrir 13 einstaklinga en 9 svöruðu eða 69%.

Niðurstöður úr viðhorfskönnun nemenda

Í viðhorfskönnun nemenda voru 18 spurningar, þar af ein opin. Nokkrar spurningar sneru að aðbúnaði og þjónustu. Spurt var hvort aðstaðan í starfi nemenda væri þannig að hægt sé að vinna í þægilegum vinnustellingum. Þessu svöruðu 76,3% jákvætt. Þegar spurt var um tæki og tæknibúnað sem nemendur hefðu til að sinna námi sínu voru 92% sammála um að þeir hefðu viðunandi búnað. Spurt var um aðgengi að námsráðgjöf og bókasafnsþjónustu. Alls töldu 88,6% nemenda sig hafa gott aðgengi að námsráðgjöf og 89,4% töldu sig hafa gott aðgengi að bókasafnsþjónustu.

Spurt var um líðan nemenda í skólanum og kennslustundum. Alls töldu 67,5% nemenda sig fá vinnufrið í kennslustundum. Þegar kom að vinnufriði í skólanum utan

kennslustunda töldu 79% sig hafa vinnufrið þar. Spurt var um vinnuálag í námi og helst virtust nemendur finna fyrir álagi í heimanámi eða 83,7%. Um 43% töldu sig finna fyrir streitu í kennslustund en tæp 38% fundu fyrir álagi í kennslustund. 51% töldu vinnuálag vera ójafnt og verkefni hlaðast upp. Slík niðurstaða er nokkuð merkileg þar sem í skólanum eru vikulotur og verkefni lögð fyrir jafnt og þétt og skil skulu fara fram innan vikunnar.

Spurt var um samskipti við umsjónarkennara og það hvort nemendur teldu sig hafa möguleika á að hafa áhrif á nám sitt. Alls sagðist 81% nemenda hafa góð samskipti við umsjónarkennara sinn en 95% nemenda töldu sig hafa möguleika á að hafa áhrif á nám sitt.

Spurt var um starfsanda í skólanum og stuðning sem nemendur teldu sig fá frá kennurum og samnemendum. Rúm 89% nemenda töldu starfsanda í skólanum góðan og 92% sögðust fá stuðning og hjálp frá kennara þegar á þyrfti að halda. Tæp 87% sögðust fá stuðning og hjálp frá samnemendum þegar á þyrfti að halda. Þá var spurt um líðan nemenda í skólanum og sögðu 92% að þeim liði vel þar og 89,4% voru ánægð í skólanum þegar á heildina var litið.

Niðurstöður úr viðhorfskönnun kennara

Í viðhorfskönnun kennara voru 15 spurningar, þar af ein opin. Sex spurningar sneru að vinnuaðstöðu og vinnuálagi. Spurt var um hvort vinnuaðstaða væri þannig að hægt væri að vinna í þægilegum vinnustellingum. Allir aðspurðir voru sammála um að svo væri. Enginn sagðist finna fyrir stoðkerfisvandamálum við eða eftir kennslu. Þá töldu einnig allir að starf sitt væri líkamlega létt en 33% töldu það andlega fremur erfitt eða erfitt. Flestir töldu það félagslega létt eða 66,7% en 11% fremur erfitt (einn aðili). Tæp 88% töldu sig hafa þau tæki/tæknibúnað sem þau þyrftu til að vinna starf sitt vel og sama hlutfall var ánæggt með núverandi vinnuaðstöðu sína.

Þá var spurt um þætti sem snúa að andlegri líðan. Um 33% töldu að vinnuálag væri ójafnt og verkefni hlæðust upp en 67% töldu að svo væri ekki. Rúm 22% töldu að þeir myndu fyrir streitu áður en þeir byrjuðu kennslustund en aðrir voru ósammála því. Hins vegar töldu 55,5% sig finna fyrir álagi við undirbúning kennslustunda en rúm 44% voru því ósammála. Þá var spurt um álag í kennslustund og þar töldu rúm 33% sig finna fyrir álagi en um 67% voru ósammála. Fleiri töldu sig finna fyrir álagi við

yfirferð verkefna eða 56% en 44% voru því ósammála. Enn fleiri fundu fyrir álagi við úrvinnslu námsmats eða tæp 67%. Þar voru 33% ósammála. Spurt var um starfsanda í skólanum. Tæp 89% svöruðu því til að starfsandi innan þeirra starfshóps væri góður og sama á við um starfsanda sem ríkti innan stofnunarinnar. Þarna var einn sem svaraði því til að hann teldi svo ekki vera. Allir voru sammála því að þeir fengju stuðning og hjálp með verkefni hjá vinnufélögum sínum ef þeir þyrftu á því að halda. Það sama á við um samskipti og samstarf við vinnufélaga sem þeir töldu stuðla að aukinni færni og þekkingu í starfi. Allir utan eins sögðust vera í heildina ánægðir í starfi sínu.

Mat á stjórnunarháttum

Í sjálfsmatshópi var talsvert rætt um hvernig best væri að meta stjórnunarhætti og starfsumhverfi en samkvæmt sjálfsmatsáætlun var gert ráð fyrir að þessi þáttur yrði metinn á vorönn 2012. Hópurinn taldi að spurningakönnun væri ekki vænleg leið í þessu tilfalli og lagði því upp með að þessi þáttur yrði frekar metinn í umræðuhópum. Á þann hátt mætti fá fram fleiri sjónarmið auk þess sem stutt var frá því að viðhorfskönnunin var gerð hjá kennurum. Því var farin sú leið að skipta starfsmönnum í tvo hópa þar sem kennarar úr sjálfsmatshópi leiddu umræðuna út frá ákveðnum lykilþætti í Gæðagreinum sem snýr að stjórnun og starfsumhverfi.

Meginniðurstaða úr þessari vinnu varð sú að meiri tíma þyrfti til að þróa þessa matsaðferð og aðlaga spurningar sem best að okkar skóla og aðstæðum. Þátttakendur voru hins vegar sammála því að þetta væri leið sem þeim hugnaðist, samræðan og rýnihópavinna.

Starfsmannaviðtöl

Skólameistari tók alla starfsmenn í einstaklingsviðtöl seinni hlutann í apríl. Í viðtalinu, sem tók klukkustund, var ákveðinn viðtalsrammi til grundvallar sem starfsmönnum hafði verið kynntur fyrirfram. Þar voru teknir fyrir þættir sem vörðuðu starfslýsingar, starfsmanninn sjálfan (framτίðarsýn, styrkleikar og veikleikar), vinnuumhverfi og starfsaðstæður. Viðtölin gengu vel og gáfu viðtölin til kynna að starfsmenn væru ánægðir í starfi sínu.

Stofnun ársins

Menntaskólinn á Tröllaskaga tók þátt í könnuninni **Stofnun ársins** eins og áður hefur komið fram. Þar voru kannaðir eftirfarandi þættir:

- Trúverðugleiki stjórnenda
- Starfsandi
- Launakjör
- Vinnuskilyrði
- Sveigjanleiki í vinnu
- Sjálfstæði í starfi
- Ímynd stofnunar
- Ánægja og stolt

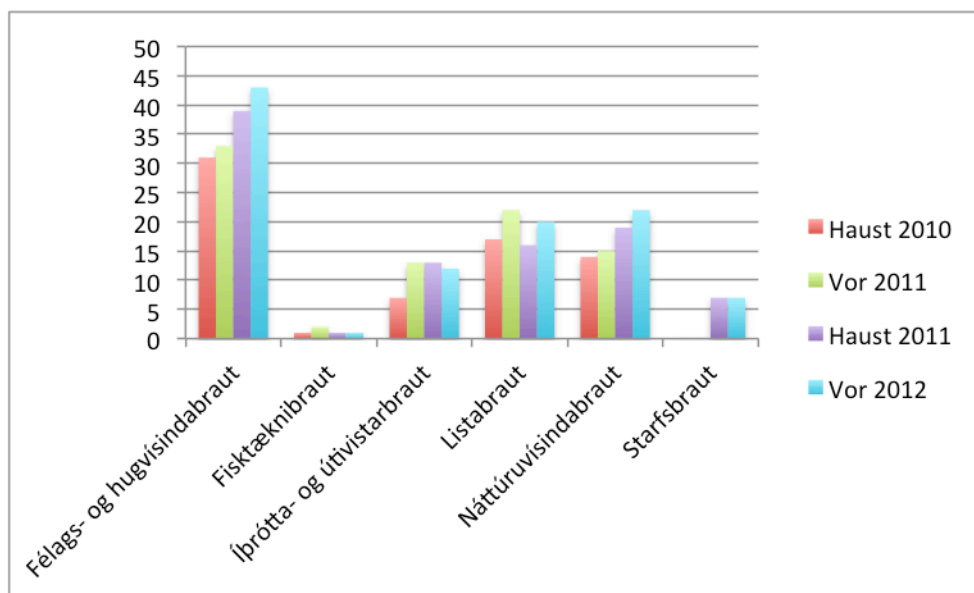
Heildarmat Menntaskólans á Tröllaskaga var 4,08 sem er 0,21 yfir meðaltali framhalds- og háskóla. Skólinn var yfir meðaltali í öllum þáttum nema starfsanda þar sem hann var 0,06 undir meðaltali og í sjálfstæði í starfi þar sem hann var 0,31 undir meðaltali. Sterkasti þátturinn reyndist vera vinnuskilyrði þar sem MTR var 0,62 ofan við meðaltal og ímynd stofnunar sem var 0,41 ofar meðaltali.

Hér komu fram vísbendingar varðandi starfsanda og vinnustaðamenningu sem stönguðust á við niðurstöður úr viðhorfskönnun starfsmanna og starfsmannaviðtölum. Samhljómur virtist vera í öðrum þáttum sem kannaðir höfðu verið í skólanum. Skólameistari ræddi einslega við starfsmenn í þeim tilgangi að finna rót vandans og brást við þeim þáttum sem þau viðtöl leiddu í ljós.

Greining á tölulegum gögnum

Hér verður gerð grein fyrir helstu tölum er snúa að innritun, nemendaþróun og brottfalli.

Innritunartölur, nemendaþróun og brottfall



Mynd 1 Þróun nemendafjölda á brautum frá haustönn 2010

Braut	H-2010	V-2011	H-2011	V-2012
Félags- og hugvísindabraut	31	33	39	43
Fisktækniþbraut	1	2	1	1
Íþrótt- og útvistarbraut	7	13	13	12
Listabraut	17	22	16	20
Náttúruvísindabraut	14	15	19	22
Starfsbraut	0	0	7	7

Tafla 3 Nemendaföldi á brautum frá upphafi haustið 2010

Á haustönn 2011 hófst kennsla 22. ágúst og voru 95 nemendur skráðir í skólann á 6 brautir; félags- og hugvísindabraut, fisktækniþbraut, náttúruvísindabraut, íþrótt- og útvistarbraut, listabraut og starfsbraut. sem skilaði. Einn nemandi útskrifaðist í desember 2011. Á þessari önn skiluðu þessir nemendur skólanum 80 nemendaígildum, þar af 5,7 á starfsbraut. Á vorönn 2012 voru 105 nemendur skráðir í nám á sex áðurnefndum brautum og luku 96 önninni og skiluðu þeir 86 nemendaígildum, þar af 4,8 á starfsbraut.

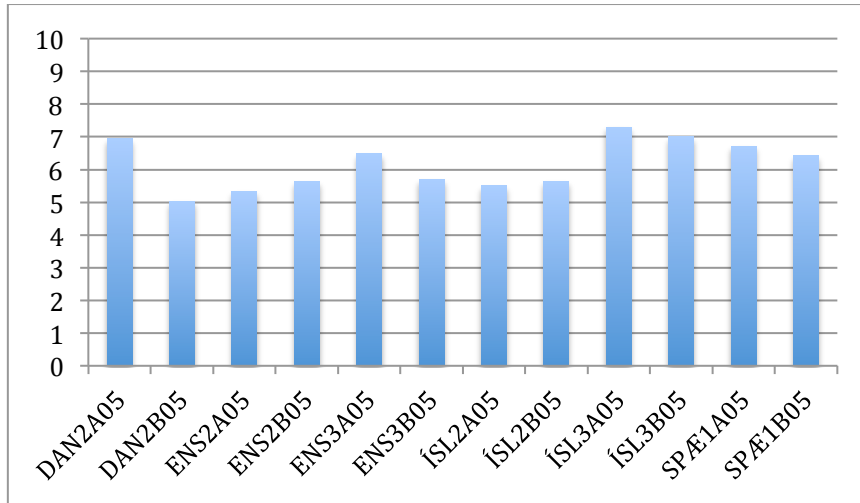
Haustið 2011 kom í ljós að 28 nemendur skiluðu sér ekki aftur til náms frá vorönn 2011. Þetta þýðir að brottfall nemenda var 35%. Þar af er vitað um 14 (18%) sem fóru til náms í öðrum skólum. Sex voru hættir námi áður en önninni lauk. Brottfall var því verulegt áhyggjuefni. Í þessum efnum varð hins vegar viðsnúningur á haustönn 2011 þar sem brottfall í dagskóla varð 7,7%. Í desember var einn nemandi útskrifaður en 7 af nemendum haustannar skiluðu sér ekki aftur á vorönn 2012 eða 8%.

Ljóst er að skólinn þarf að huga vel að brottfallsmálum. Í markmiðum skólans kemur fram að miðað er að því að brottfall sé sem minnst og viðmiðið að það sé undir 20% til 2012 en eftir það undir 12%. Eins og fram kemur hér á undan eru miklar sveiflur í brottfalli á milli anna. Mun meira brottfall er milli skólaára, þ.e. frá vorönn til haustannar. Það á sér auðvitað ákveðnar skýringar. Þeir sem hugsa sér að skipta um skóla gera það mun frekar við lok skólaárs en á miðju skólaári í janúar. Það er því ekki þar með sagt að nemendur hætti í skóla því þess eru vissulega dæmi að þeir fari í aðra skóla og eru því ekki að hverfa úr skólakerfinu. Þá höfum við einnig dæmi um það nemendur snúi aftur eftir eina til tvær annir í öðrum skólum. Alvarlegast er auðvitað þegar nemendur hverfa frá námi og skila sér ekki heldur í aðra skóla. Þá ber að hafa í huga að ekki hefur verið framhaldsskóli á utanverðum Tröllaskaga, meðalaldur nemenda er hár og stór hluti nemenda er brottfall úr einum eða fleiri framhaldsskólum. Brottfallshópurinn hefur ekki verið skoðaður sérstaklega en áætlað er að gera það.

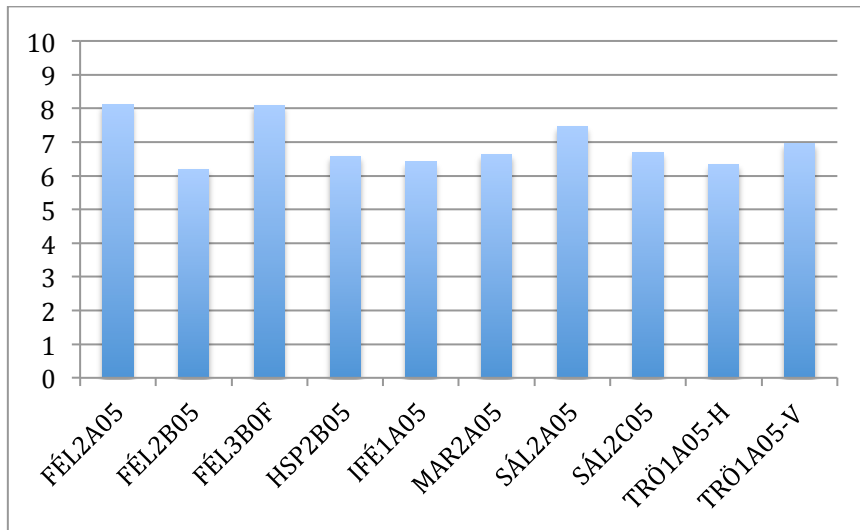
Námsárangur

Fylgst er með einkunnadreifingu og meðaleinkunnum úr áföngum á hverri önn. Utanumhald um þessar upplýsingar er í Innu. Á haustönn 2011 var kenndur 31 áfangi á 4 brautum. Á starfsbraut voru 6 áfangar kenndir. Meðaleinkunn allra áfanga að undanskildum þeim sem fengu matið „staðið“ (5) var 6,8. Á vorönn 2012 voru jafnmargir áfangar kenndir á 4 brautum eða 31 og þar af 26 með tölueinkunn. Meðaleinkunn var 8,2 og hafði því hækkað. Á starfsbraut voru kenndir 5 áfangar.

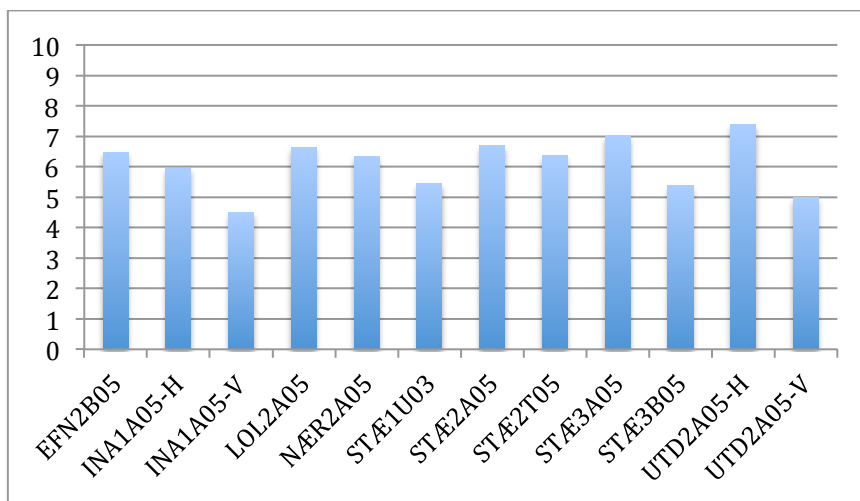
Á eftirfarandi myndum má sjá dreifingu meðaleinkunna eftir sviðum. Flestir áfangar eru aðeins kenndir aðra hverja önn. Undantekning frá því eru inngangsáfangarnir þrír, Tröllaskagaáfangi og upplýsingatækni dreifnáms.



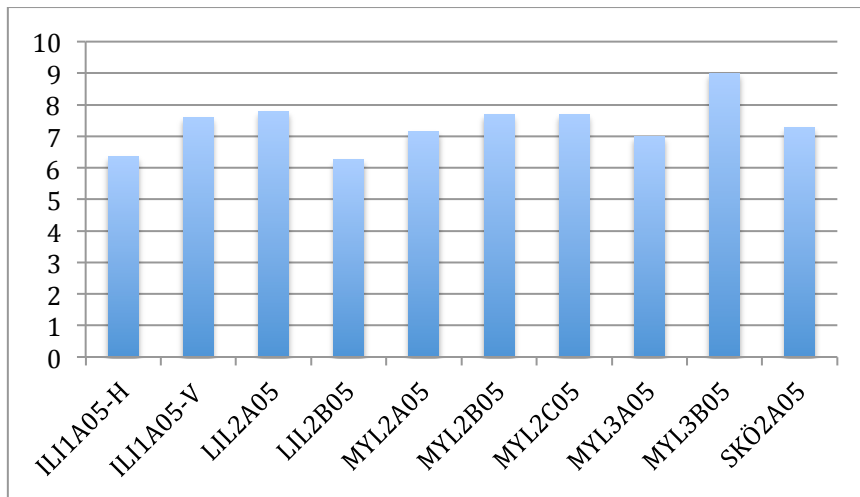
Mynd 2 Meðaleinkunnir í tungumálum skólaárið 2011-2012



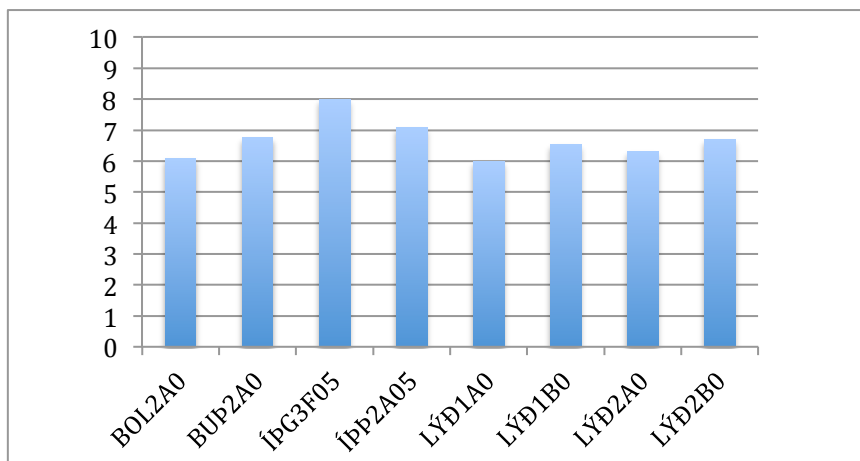
Mynd 3 Meðaleinkunnir í félagsgreinum skólaárið 2011-2012



Mynd 4 Meðaleinkunnir í raungreinum skólaárið 2011-2012



Mynd 5 Meðaleinkunnir í listgreinum skólaárið 2011-2012



Mynd 6 Meðaleinkunnir í íþróttagreinum skólaárið 2011-2012

Nýtingarhlutfall í hópum

Menntaskólinn á Tröllaskaga er fámennur skóli. Það gefur því augaleið að nýtingarhlutfall í hópum er ákveðið vandamál. Á haustönn 2011 var meðalnýtingarhlutfall í hóp 72% ef reiknað er með 25 nemendum í bóklegum hópum og 15 í listgreina- og tölvuhópum sbr. 2. gr. auglýsingar nr. 4/2001 þar sem fjallað er um hópastærðir og fleira. Sé hins vegar tekið mið af frávikinum sem þar kemur fram og miðað við 31 nema í bóklegum hópi og 18 í listgreina- og tölvuhópum fer hlutfallið niður í 58,5%. Tekið skal fram að tölur af starfsbraut eru ekki inni í þessum útreikningum. Á vorönn 2012 var meðalnýtingarhlutfall í hópum (miðað við sömu forsendur) 71,5% annars vegar og 60% hins vegar. Nýtingarhlutfallið er því mjög líkt á báðum önnum.

Ljóst er að svo fámennur skóli getur aldrei fullnýtt alla námshópa, sérstaklega ekki í efri áföngum þegar aðgreining nemenda eftir brautum er orðin meiri. Þó eru bundnar vonir við að samstarfsverkefni sem skólinn er nú aðili að, Fjarmentaskólinn, geti leyst ákveðinn vanda í þessum efnum. Þar sameinast fjórir skólar um ákveðið námsframboð og möguleikar eru á að samnýta áfanga milli skóla þar sem pláss leyfir.

Mætingar nemenda

Mikið hefur verið rætt um mætingareglur nemenda frá því að skólinn hóf störf. Settar voru reglur í upphafi sem ekki reyndust nægilega skýrar. Þær hafa verið teknar upp og endurskoðaðar út frá þeirri reynslu sem fengist hefur. Í stuttu máli hafa nemendur 10% svigrúm í mætingum áður en farið er að gera athugasemdir. Hins vegar hefur ekki verið settur mælikvarði á hvaða mörk og viðmið eru sett varðandi ásættanlegt hlutfall nemenda sem ná 90% mætingareinkunn.

Umsjónarkerfi

Menntaskólinn á Tröllaskaga á nú fjórar annir að baki í starfi sínu. Á þeim tíma hafa verið gerðar nokkrar tilraunir með umsjónarkerfi og hlutverk umsjónarkennara verið rætt og endurskilgreint. Í viðhorfskönnun nemenda á haustönn 2011 kom í ljós að tæp 20% nemenda töldu sig ekki eiga nægilega góð samskipti við umsjónarkennara sinn. Allir nemendur hafa nú umsjónarkennara og markmiðið er að þeir haldi þeim sama meðan þeir eru í skólanum sé þess kostur. Umsjónarkennari fylgist með mætingum nemenda, aðstoðar nemendur við val og gerð námsáætlunar, beinir nemanda til námsráðgjafa þegar við á og er talsmaður nemenda. Allir fagkennarar fylgjast einnig með mætingu í sínum áföngum og skrifa stutta umsögn á Innu um ástundun og verkefnaskil nemenda á þriggja vikna fresti. Umsögnin nýtist við samskipti heimila og skóla hjá ólögráða nemendum ásamt því að gefa nemendum skýra sýn á stöðu sína. Vonast er til að þetta fyrirkomulag þjóni nemendum betur og gott samband þróist milli nemenda og umsjónarkennara þeirra.

Stefnumótunarvinna

Alveg frá því að Menntaskólinn á Tröllaskaga hóf starfsemi sína vorið 2010 hefur mikil stefnumótunarvinna verið í gangi. Skólinn hefur frá upphafi unnið að skólanámskrá í samræmi við ný grunnskólalög og nýja aðalnámskrá. Til eru brautarlýsingar og áfangalýsingar eru unnar jöfnum höndum. Er þetta aðgengilegt á vef skólans. Þá eru starfandi við skólann foreldraráð og nemendaráð.

Það er ærið verk að móta nýjan skóla og í aðalnámskránni eru tilteknir fjölmargir þættir sem varða stefnumótun og áætlanagerð sem er langtímaverkefni. Lokið hefur verið við eftirtaldar áætlanir og stefnur:

- Áætlun um náms- og starfsráðgjöf
- Áætlun vegna eineltismála
- Forvarnarstefnu
- Jafnréttisáætlun
- Lýðheilsustefnu
- Áætlun um viðbrögð við áföllum
- Rýmingaráætlun
- Öryggisáætlun
- Áætlun um sjálfsmat
- Umgengnisreglur
- Fjarvistarreglur og viðbrögð
- Vímuefni - viðbragðsáætlun
- Móttökuáætlun.

Þá ber þess að geta að vinna við starfsmannastefnu er vel á veg komin. Að henni hefur verið unnið á fundum með starfsfólki. Þá hafa aðrir þættir sem hér hafa verið nefndir einnig verið til umræðu á fagfundum sem haldnir eru reglulega. Ljóst er að tími til þessarar vinnu er því miður af skorum skammti. Þættir sem vinna þarf að en ekki hefur enn náðst eru umhverfisstefna, mótun stefnu í erlendum samskiptum, sjálfbærnistefnu og vinnuverndarstefnu svo eitthvað sé nefnt.

Samstarf við aðra

Eitt af því sem Menntaskólinn á Tröllaskaga leggur mikið upp úr er samstarf við aðra. Í markmiðum hans kemur fram að skólinn vilji hafa áhrif á nærumhverfi skólans á skapandi hátt, skapa list sem sýnd er í samfélaginu, eiga samstarf við fyrirtæki og félagasamtök sem og aðra framhaldsskóla. Þá leggur skólinn líka upp úr góðum samskiptum við grunnskóla á upptökusvæði sínu.

Þessum markmiðum hefur skólinn unnið ötullega að og náð umtalsverðum árangri. Listsýningar nemenda í lok hvernar annar hafa verið glæsilegar og skólanum til sóma. Þær eru einstaklega vel sóttar af íbúum svæðisins. Þá hefur skólinn átt í góðu samstarfi við félagasamtök og fyrirtæki í sveitarfélaginu í miðannarvikum þegar hefðbundin kennsla er brotin upp og nemendur taka þátt í ýmiskonar styttri námskeiðum sem gjarnan teygja anga sína vött út í samfélagið. Sama má segja um Tröllaskagaáfangann. Samstarf við grunnskóla í Fjallabyggð og Dalvíkurbyggð hefur verið gott. Ákveðið var á vorönn 2012 að bjóða nemendum úr 10. bekk þessara skóla að sækja nám í inngangsáföngum í MTR. Þessu boði var vel tekið og stunda nú 15 nemendur úr Grunnskóla Fjallabyggðar nám við skólann. Dalvíkurskóli sýndi einnig áhuga á þessu en sá sér ekki fært að nýta sér boðið á þessari önn. Þá er skólinn í góðu samstarfi við framhaldsskóla á svæðinu auk þess sem hann er einnig í ákveðnum samstarfsverkefnum. Má þar nefna Fjarmentaskólann sem tók til starfa s.l. sumar í samstarfi við FAS, ME og FSN og fisktæknibraut þar sem verið er í samstarfi við FNV og FSN.

Styrkleikar, veikleikar og úrbætur

Hér eru dregnir fram helstu styrkleikar og veikleikar skólans. Þá er einnig bent á úrbætur í málum sem betur mega fara.

Styrkleikar

- Vel menntað og áhugasamt starfsfólk.
- Jákvætt samfélag sem er hvetjandi fyrir skólastarfið.
- Góð tengsl við samfélagið og aðra skóla.
- Þátttaka í þróunarstarfi.
- Smæð skólans sem getur þó um leið verið veikleiki. Auðvelt er að ná til allra og verkferli þurfa ekki að taka langan tíma.
- Jákvæðir nemendur og persónulegt andrúmsloft.
- Góður aðbúnaður og tækjakostur.
- Í viðhorfskönnunum kemur fram að langflestum líður vel í skólanum og telja að skólinn sé vel búinn.
- Nemendum líkar vel við námsumhverfið og kennslufyrirkomulagið (Moodle og vikulotur).
- Nemendur eru mjög sáttir við námsmatsaðferðir skólans (leiðsagnar- og símat).

Veikleikar

- Smæð skólans sem meðal annars leiðir til erfiðleika við að uppfylla nauðsynlegt námsframboð og viðunandi nýtingu námshópa.
- Húsnæði er orðið of lítið. Brýnt er að fá sal sem mætti nýta sem matsal því mötuneytisaðstaða er óviðunandi. Sal þennan mætti þá einnig nýta til að kalla nemendur saman þegar á þarf að halda.
- Ýmsir þættir í skólastarfinu eru í þróun og verklagslýsingar og reglur ekki alltaf til staðar.
- Sjálfsmat skólans er enn ekki komið í fastan farveg að öllu leyti. Meðal annars þarf það að ná betur til foreldrafélags.
- Í viðhorfaskönnun nemenda kom fram að nemendur væru ekki nægilega sáttir við vinnuaðstæður.
- Of hátt hlutfall nemenda taldi sig ekki fá vinnufrið í kennslustundum og á það einnig við um vinnufrið utan kennslustunda.
- Of háu hlutfalli nemenda finnst kennarar taka sér of langan tíma til yfirferðar og mats á verkefnum.
- Of hátt hlutfall nemenda taldi sig verða fyrir álagi við heimanám.
- Of margir nemendur töldu sig ekki hafa nægilega góð samskipti við umsjónarkennara sinn.

Úrbætur

Hér er lögð fram fyrsta sjálfsmatsskýrsla Menntaskólans á Tröllaskaga nú þegar hann á tvö starfsár að baki. Eins og fram hefur komið er skólinn í stöðugri mótun og mikil gróska í gangi. Skólinn starfar eftir nýrri aðalnámskrá og því ekki gengið beint inn í hið hefðbundna námsfyrirkomulag sem lengi hefur tíðkast í flestum framhaldsskólum landsins. Það er því ef til vill ekki komin mikil reynsla á aðferðir okkar og mjög margt sem þarf lengri tíma til að mögulegt sé að leggja raunhæft mat á. Við höfum þó reynt eftir megni að fylgjast með og meta starf okkar eins og vera ber. Sennilega hefur þó ekki tekist að ná til allra þátta skólastarfsins og ef til vill tæplega ástæða til á ekki lengri tíma.

Ljóst er að á yfirstandandi skólaári munum við fara í vinnu við að móta frekar sjálfsmatsaðferðir okkar. Nauðsynlegt er að ná góðri umræðum um innra mat skólans og tengja það enn frekar við markmið hans og stefnu. Slíkt kallar einnig á endurskoðun og yfirferð markmiða sem sett hafa verið fram. Það mat og athuganir sem fram fóru á skólaárinu 2011-2012 hafa kennt okkur ýmislegt og gefið vísbendingar.

Við höfum þegar tekið á ákveðnum þáttum sem í ljós komu og aðrir eru í umræðu og leitað er leiða til úrbóta á þeim. Nú er til að mynda verið að leita leiða sem bæta aga og vinnufrið. Þá hafa kennurum verið uppálögð tímamörk við skila á verkefnum til nemenda og þeir leita leiða til að stytta yfirferðartíma. Í því samhengi er einnig farið yfir umfang og magn verkefna sem lögð eru til grundvallar námsmati. Mætingar nemenda hafa verið mikið til umræðu og reglur og viðurlög endurskoðuð. Ljóst er að skólinn verður að setja sér viðmið um hvað telst ásættanlegt varðandi skólasókn nemenda, þar hefur enn ekki verið sett viðmið. Við höfum einnig í hyggju að fara yfir námsmatsaðferðir og kennsluáðferðir á yfirstandandi skólaári og sett hefur verið fram áætlun um vinnufundi í tengslum við það. Tekið skal fram að kennarafundir og vinnufundir hafa verið nýttir til að ræða ýmsa þætti í skólastarfinu og leggja mat á hvernig til hefur tekist. Umsjónarkennarakerfi skólans hefur verið endurskoðað og verður metið í viðhorfskönnun nú á haustdögum hvort nemendur telja þær breytingar hafa orðið til bóta.

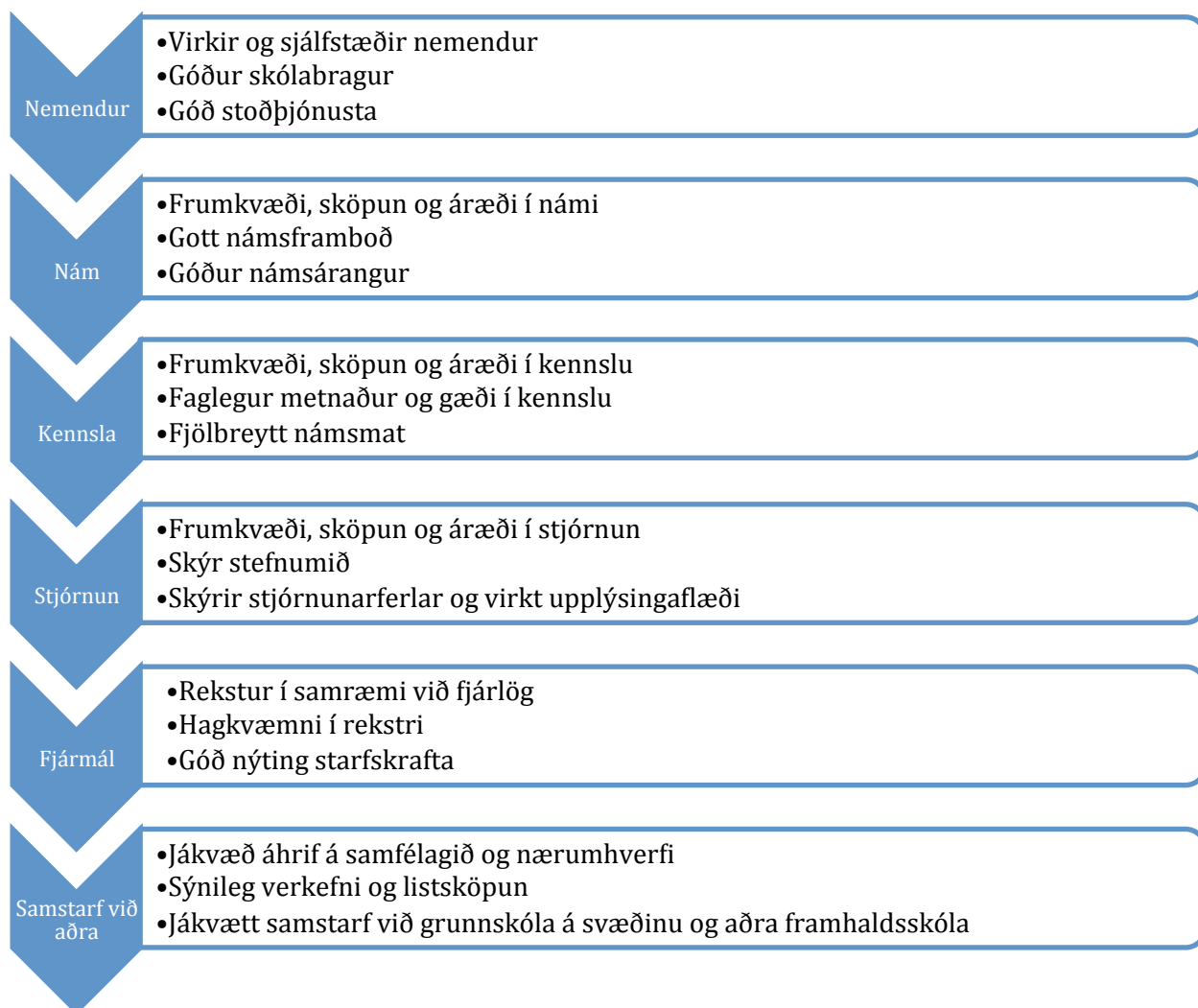
Á síðasta skólaári stóð einnig til að haldinn yrði skólafundur með öllum nemendum en ekki tókst að koma honum á. Úr því verður hins vegar reynt að bæta á yfirstandandi skólaári. Slíkur fundur væri góð viðbót við viðhorfskannanir og ætti að gefa góða möguleika á að fá ný og fjölbreyttari sjónarmið frá nemendum. Þá mun verða lögð áhersla á að fá úrbætur á húsnæðismálum og munu stjórnendur, í samráði við skólanefnd, hefja undirbúning að því á yfirstandandi skólaári.

Sjálfsmatsáætlun Menntaskólans á Tröllaskaga verður tekin til endurskoðunar í tengslum við vinnu við mótun sjálfsmatsaðferða og reynslu fyrra starfsárs. Að lokum má sjá í matsyfirlitinu sem fylgir hér á eftir hvaða þættir voru skoðaðir á skólaárinu 2011-2012 og hvernig staðið var að matinu.



Stefna – staða 1. sept. 2012

er myndræn lýsing á orsakasamhenginu milli meginmarkmiða í tengslum við þær víddir/svið sem ákveðið hefur verið að skoða starfsemina út frá.



	Markmið	Mæling	Viðmið	Aðgerðir
Nemendur	<ul style="list-style-type: none"> Nemendur virkir í verkefnavinnu. 	Nemendur lesi námsefni og vinni verkefni í Moodle	Nemendur noti námskerfið hvern virkan dag vikunnar	Töluleg gögn tekin úr Moodle.
	<ul style="list-style-type: none"> Að nemendum líði vel í skólanum. 	Könnun meðal nemenda.	Að 85% nemenda líði mjög vel eða vel.	Fyrirbyggjandi aðgerðir Áætlun gegn einelti. Vímuvarnaáætlun.
	<ul style="list-style-type: none"> Virk stoðþjónusta við nemendur. 	Könnun meðal nemenda	Að 85% nemenda séu sáttir við stoðþjónustu skólans.	Marka stefnu fyrir stoðþjónustu. Starfshlutfall námsráðgjafa aukið.
	<ul style="list-style-type: none"> Að brottfall nemenda sé sem minnst. 	Tölulegar upplýsingar úr Innu.	Brottfall sé undir 20% til 2012 en eftir það undir 12%	Bjóða nemendum áfanga í námstækni í stað hægferða.
Nám	<ul style="list-style-type: none"> Að flestir nemendur af upptökusvæði skólans finni nám við hæfi. 	Aðsókn á brautir		Að námsframboð og brautaúrval sé tekið reglulega til endurskoðunar.
	<ul style="list-style-type: none"> Að gera nemendur sjálfstæða í námi og starfi og hvetja þá til frumkvæðis og sköpunar. 	Sjálfstæð verkefni nemenda, samfélagstengd og í listum.	Allir nemendur vinni að lágmarki eitt verk sem þeir hafa frumkvæði að sjálfir á námstíma sínum.	Skipulag náms miði að því að gera nemendur sjálfstæða með frumkvæði og skapandi.
	<ul style="list-style-type: none"> Skólanámskrá uppfylli kröfur laga og sé stöðugt í endurskoðun. 	Skólanámskrá	Áfangalýsingar séu ætíð réttar og í samræmi við aðalnámskrá.	Áfangalýsingar séu yfirfarnar og uppfærðar við upphaf hverrar annar.
	<ul style="list-style-type: none"> Að nemendur séu áhugasamir og nái námsárangri. 	Tölulegar upplýsingar úr Innu. Kennslukönnun.	Að 80% nemenda lýsi yfir áhuga á námi sínu.	Endurskoðun kennsluáðferða og námsefnis.
	<ul style="list-style-type: none"> Að tryggja nemendum góða menntun sem býr þá undir frekara framhaldsnám. 	Könnun meðal nemenda og tölulegar upplýsingar um námsárangur.	Að 90% nemenda séu ánægðir með þá menntun sem þeim stendur til boða.	Endurskoðun námskrár og markmiða.
	<ul style="list-style-type: none"> Að allir nemendur eigi kost á að stunda nám á jafnréttisgrundvelli. 			Að nemendum sé boðin námsaðstoð og nám við hæfi (starfsbraut).
	<ul style="list-style-type: none"> Námsárangur sé góður miðað við getu nemenda. 	Upplýsingar úr Innu Viðhorfskönnun	Nemendur meti vinnuálag sitt sanngjarnt og að þeir nái árangri.	Umsjón með nemendum sé virk og aðhald gott. Fagathugasemdir.

Kennsla	<ul style="list-style-type: none"> Að hafa vel menntaða kennara. 	Starfsferilskrár kennara.	Allir kennarar hafi kennsluréttindi og sem flestir hafi lokið meistaraþrófi.	Starfsmannastefna.
	<ul style="list-style-type: none"> Þróun sérstakra verkefna sem tengjast skólalastarfinu. 	Starfsmannasamtöl.	Sérstök verkefni skilgreind og framkvæmd.	Starfsmannastefna
	<ul style="list-style-type: none"> Að kennarar eigi kost á að þróa faglegan metnað sinn. 	Starfsmannasamtöl	90% kennara telji svo vera.	Símenntunaráætlun skólans sé endurskoðuð reglulega. Starfsmannastefna
	<ul style="list-style-type: none"> Að kennslu- og námsmatsaðferðir séu fjölbreyttar. 	Könnun meðal nemenda og kennara	85% telji að kennsluhættir séu fjölbreyttir og séu ánægðir með námsmatsaðferðir.	Símenntun og aukin umfjöllun um nám og kennslu innan skólans. Starfendarannsóknir.
Stjórnun	<ul style="list-style-type: none"> Stjórnendur séu virkir í þróun skólans. 	Sjálfsmat	Stefnumótunarskjal.	Gerð sé 3ja ára stefna sem endurskoðuð er árlega.
	<ul style="list-style-type: none"> Að starfsmenn geti stundað símenntun við hæfi. 	Starfsmannasamtöl og könnun	90% starfsmanna telji svo vera.	Símenntunaráætlun skólans sé endurskoðuð reglulega. Starfsmannastefna.
	<ul style="list-style-type: none"> Að stöðugleiki sé á starfsmannahaldi. 	Starfsmannavelta sé lítil.	90% starfsmanna sé lengur en 5 ár við störf.	Góður aðbúnaður starfsfólks og góð vinnustaðamenning.
	<ul style="list-style-type: none"> Að starfsmenn taki þátt í að móta stefnu skólans. 	Starfsmannasamtöl og könnun.	90% starfsmanna telji sig koma að þessu.	Reglulegir starfsmannafundir.
	<ul style="list-style-type: none"> Að starfsmenn séu ánægðir og þeim líði vel í starfi. 	Starfsmannasamtöl og kannanir.	90% telji svo vera.	Upplýsingagjöf og eftirfylgni stjórnenda. Starfsmannastefna.
	<ul style="list-style-type: none"> Að starfsmenn séu meðvitaðir um hlutverk sitt og ábyrgð. 	Starfsmannasamtöl og kannanir.	90% telji svo vera.	Upplýsingagjöf og eftirfylgni stjórnenda. Starfsmannastefna

	<ul style="list-style-type: none"> Að verklagsreglur séu ætíð aðgengilegar og í stöðugri endurskoðun. 	Könnun meðal starfsmanna. Starfsmannasamtöl.	90% starfsmanna telji að svo sé.	Markviss endurskoðun og upplýsingagjöf.
Fjármál	<ul style="list-style-type: none"> Að rekstur sé í samræmi við fjárhagsáætlun og ávallt sem hagkvæmastur. 	Fjárhagsáætlun skólans	Samræmi skal vera á milli áætlunar og niðurstöðu hennar.	Aðhalds gætt í rekstri.
	<ul style="list-style-type: none"> Að aðstaða og búnaður sé ávallt eins og best verður á kosið. 	Könnun meðal nemenda og starfsmanna.	90% nemenda og starfsmanna telji að aðstaðan sé mjög góð.	Búnaðarþörf sé skilgreind til þriggja ára og endurskoðuð árlega.
Samstarf við aðra	<ul style="list-style-type: none"> Að hafa áhrif á nærumhverfi skólans á skapandi hátt. 	Sýnileg viðfangsefni.	Verkefni leyst sem tengd eru samfélaginu eða í samstarfi við aðila utan skólans.	Stöðug endurskoðun og söfnun hugmynda.
	<ul style="list-style-type: none"> Að skapa list sem sýnd er í skólanum og samfélaginu. 	Listskýningar	Ein opin sýning á önn og ein til þrjár innan skólans.	Sjá fyrir sýningaraðstöðu og auglýsa viðburðina.
	<ul style="list-style-type: none"> Að skólinn eigi samstarf við fyrirtæki og félagsamtök á svæðinu. 	Samstarfsverkefni og sprotaverkefni.	Tvö til þrjú slík verkefni séu í gangi á hverri önn.	Skilgreina samstarf við fyrirtæki og félagsamtök á svæðinu.
	<ul style="list-style-type: none"> Að skólinn eigi samstarf við aðra framhaldsskóla. 	Samstarfsverkefni og samstarf.	Eitt til tvö slík verkefni séu ætíð í gangi.	Skilgreina samstarf við aðra framhaldsskóla.
	<ul style="list-style-type: none"> Að skólinn eigi samstarf við grunnskóla á upptökusvæði sínu. 	Samstarfsverkefni og samstarf.	Eitt til tvö verkefni á hverjum vetri.	Samráðsfundir með námsráðgjöfum grunnskóla og námskynningar fyrir grunnskólanema.

Mælikvarðar

	Markmið	Haust 11	staða	Vor 12	staða
Nemendur	Nemendur virkir í verkefnavinnu	• Já	Fylgst með reglulega í Moodle	• Já	<ul style="list-style-type: none"> Fylgst með reglulega í Moodle. Athugasemdir í Innu.
	Að nemendum líði vel í skólanum.	• Já	Kennsluk. og viðhorfsk. 90%	•	•
	Virk stoðþjónusta við nemendur.	• Já	Yfir 85%	•	•
	Að brottfall nemenda sé sem minnst.	• Já	7,7% á haustönn	• Já	• 8% á vorönn
Nám	Að nemendahópurinn endurspegli litróf samfélagsins utan veggja skólans.	• Já	Stöðug skoðun á námsframboði. Starfsbraut	• Já	<ul style="list-style-type: none"> Undirbúningur umhverfis- og auðlindabrautar. Endurskoðun fisktækniabrautar.
	Að gera nemendur sjálfstæða í námi og starfi og hvetja þá til frumkvæðis og sköpunar.	• Já	Sjálfstæð verkefni, Tröllaskagi	• Já	<ul style="list-style-type: none"> Sjálfstæð verkefni, Tröllaskagi. Lokaverkefni.
	Skólanámskrá uppfylli kröfur laga og sé stöðugt í endurskoðun.	• Já	Sífelld unnið að mótun námskrár.	• Já	• Sífelld unnið að mótun námskrár og nýrra áfanga.
	Að nemendur séu áhugasamir og nái námsárangri.	• Já	<ul style="list-style-type: none"> Spurningakönnun. Skimun einkunna. 	• Já	<ul style="list-style-type: none"> Spurningakönnun. Skimun einkunna.
	Að tryggja nemendum góða menntun sem býr þá undir frekara framhaldsnám.	•	•	•	•

	Að allir nemendur eigi kost á að stunda nám á jafnréttisgrundvelli.	• Já	Starfsbraut og stoðáfangar.	• Já	• Starfsbraut og stoðáfangar.
	Námsárangur sé góður miðað við getu nemenda.	• Já	• Skimun einkunna á miðönn og í lok annar. • Fagathugasemdir.	• Já	• Skimun einkunna á miðönn og í lok annar. • Fagathugasemdir.
Kennsla	Að hafa vel menntaða kennara.	• Já	100% kennsluréttindi	• Já	• 100% kennsluréttindi og um 50% með meistaragráðu og flestir aðrir með eitthvert annað framhaldsnám.
	Þróun sérstakra verkefna sem tengjast skólastarfinu.	• Já	Úrgangslist, sprotaáfangi, samstarfsverkefni.	•	•
	Að kennarar eigi kost á að þróa faglegan metnað sinn.	• Já	Kennarar sóttu námskeið og fræðslu.	• Já	• Endurmenntunarnámskeið í maí.
	Að kennslu- og námsmatsaðferðir séu fjölbreyttar.	•	•	•	•
Stjórnun	Stjórnendur séu virkir í þróun skólans.	•	•	• Já	• Starfsmannafundir
	Að starfsmenn geti stundað símenntun við hæfi.	•	•	• Já	• Reynt að koma til móts við alla sem vilja sækja námskeið og endurmenntun.
	Að stöðugleiki sé á starfsmannahaldi.	•	•	• Já	• Aðeins einn starfsmaður lét af störfum.
	Að starfsmenn taki þátt í að móta stefnu skólans.	•	•	• Já	• Vinna við starfsmannastefnu.
	Að starfsmenn séu ánægðir og þeim líði vel í starfi.	•	• Viðhorfskönnun	• Já	• Stofnun ársins • Starfsmannasamtöl
	Að starfsmenn séu meðvitaðir um hlutverk sitt og ábyrgð.	•	•	• Já	• Starfsmannasamtöl
	Að verklagsreglur séu ætíð	•	•	•	• Allar verklagsreglur skólans eru í mótun

	aðgengilegar og í stöðugri endurskoðun.				og sumar komnar í endurskoðun.
Fjármál	Að rekstur sé í samræmi við fjárhagsáætlun og ávallt sem hagkvæmastur.	• Já	Rekstrarafgangur 2011	• Já	• Rekstur innan marka fjárheimilda.
	Að aðstaða og búnaður sé ávallt eins og best verður á kosið.	• Já	Könnun nema og kennara	•	•
Samstarf við aðra	Að hafa áhrif á nærumhverfi skólans á skapandi hátt.	• Já	Listsýningar fyrir almenning í lok hverrar annar, samfélags- tengd verkefni	• Já	• Listsýningar fyrir almenning í lok hverrar annar, samfélagstengd verkefni
	Að skapa list sem sýnd er í skólanum og samfélaginu.	• Já	Listsýningar fyrir almenning í lok hverrar annar	• Já	• Listsýningar fyrir almenning í lok hverrar annar
	Að skólinn eigi samstarf við fyrirtæki og félaga-samtök á svæðinu.	• Já	Tröllaskaga-áfangi, miðannaráfangar	• Já	• Tröllaskaga-áfangi, miðannaráfangar, starfsbraut.
	Að skólinn eigi samstarf við aðra framhaldsskóla.	• Já	Þróunarverkefni. FAS, FNV, FSN, ME.	• Já	• Fjarmentaskólinn • Umhverfis- og auðlindabraut
	Að skólinn eigi samstarf við grunnskóla á upptöku-svæði sínu.	• Já	Tengsl við Grunnskóla Fjallabyggðar og Dalvíkurbyggðar	• Já	• Tengsl við Grunnskóla Fjallabyggðar og Dalvíkurbyggðar