



Sjálfsmat

2012-2013

Skýrsla unnin haustið 2013 af
Jónu Vilhelmínu Héðinsdóttur aðstoðarskólameistara

Efnisyfirlit	
Inngangur	3
Mat á skólastarfi	4
Viðmið fyrir mat á skólastarfi	5
Markmið Menntaskólans á Tröllaskaga	5
Sjálfsmatsáætlun MTR skólaárið 2012-2013	6
Matsaðferðir og gagnaöflun	7
Kennslukannanir	8
Niðurstöður kennslukannana	9
Viðhorfskannanir	11
Niðurstöður úr viðhorfskönnun nemenda	11
Niðurstöður úr viðhorfskönnun starfsmanna.....	12
Mat á stjórnunarháttum.....	13
Starfsmannaviðtöl	14
Stofnun ársins	14
Greining á tölulegum gögnum	15
Mætingar nemenda	20
Umsjónarkerfi	20
Stefnumótunarvinna	21
Samstarf við aðra	21
Fjárhagur og rekstur	22
Styrkleikar, veikleikar og úrbætur	22
Styrkleikar	23
Veikleikar	23
Úrbætur	24
Viðaukar	26
Fylgiskjal 1	26
Fylgiskjal 2	28

Inngangur

Menntaskólinn á Tröllaskaga er dreifnámsskóli í Ólafsfirði stofnsettur árið 2010. Skólinn starfar eftir lögum nr. 92/2008 og Aðalnámskrá framhaldsskóla frá 2011 sem gefur aukið svigrúm í námsvali til stúdentsprófs og framhaldsskólaprófs.

Skólinn er til húsa að Ægisgötu 13 í Ólafsfirði og var í 833m² húsnæði sem áður hýsti hluta af starfsemi Grunnskóla Ólafsfjarðar. Á haustdögum 2012 fékk skólinn allt húsið sem er alls 1198,3 m². Á vorönn 2013 var strax ljóst að húsnæðið væri orðið of lítið og brýnt að huga að úrbótum á því.

Á haustönn 2012 voru um 170 nemendur skráðir í skólann, þar af 129 í dagskóla en aðrir í fjarnámi. Á vorönn 2013 voru nemendur 181, 132 í dagskóla og 49 í fjarnámi. Fjarnámsnemendur eru í sömu námshópum og staðnemar.

Menntaskólinn á Tröllaskaga býður upp á 200 eininga stúdentspróf sem gerir nemendum kleift að ljúka námi á þremur til þremur og hálfu ári. Einkunnarorð skólans eru: *frumkvæði, sköpun, áræði*.

Menntaskólinn á Tröllaskaga hefur nú starfað í 3 ár og hefur stefna hans verið í mótun. Helstu áhersluatriði voru sett fram í skólasamningi og eru birt hér á eftir í viðauka. Þar koma fram markmið skólans og þeir mælikvarðar sem settir hafa verið á þau. Innra mat skólans er nátengt stefnunni og markmiðssetningunni og í því er lagt mat á hvernig til hefur tekist við framkvæmd stefnunnar og eftirfylgni.

Mat á skólastarfi

Á þeim þremur starfsárum skólans sem nú eru að baki hefur verið unnið að þróun sjálfsmatsaðferða hjá skólanum. Sjálfsmatsteymi var skipað við skólann og í því eiga setu aðstoðarskólameistari, sem jafnframt ber ábyrgð á sjálfsmatinu, og tveir kennarar. Sjálfsmatsteymið fundaði að jafnaði tvisvar í mánuði og vann að framkvæmd og úrvinnslu þess á milli. Sú ákvörðun var tekin í samráði við starfsfólk að skólinn mótaði sínar eigin sjálfsmatsaðferðir en tæki ekki beint upp eina ákveðna matsaðferð.

Mati á skólastarfi má skipta í ytra og innra mat. Ytra mat er framkvæmt af utanaðkomandi aðilum í umboði yfirvalda. Misjafnt er hversu mikið samráð er við skólana í tengslum við þetta mat; stundum er það jafnvel ekkert. Oftast er gerður verksamningur við matsaðila þar sem kveðið er á um hvaða aðferðum skal beitt og hvað skal meta, ásamt því hver á að fá niðurstöðurnar. Ytra matið er því yfirvöldum til upplýsingar um skólastarfið og hvernig þeim fjármunum er varið sem skólarnir fá. Í innra mati felst hins vegar eftirlit með öllum þáttum skólastarfsins. Að þessu eftirliti eða mati vinna hagsmunaaðilar, þ.e. starfsfólk, nemendur og foreldrar. Þetta mat er því á forsendum skólanna sjálfra, andstætt ytra matinu, og er fyrst og fremst til upplýsingar fyrir skólana sjálfa. Í báðum tilfellum er þó unnið með gögn sem safnað hefur verið og eru til staðar í skólanum.

Sjálfsmati skóla, sem er formlegt mat, er í senn ætlað að vinna skólanum gagn og vera upplýsandi fyrir yfirvöld og almenning um skólastarfið. Hlutverk þess er að kalla á umbætur sem gerir það vel til þess fallið að vera leiðandi í skólaþróun. Það skal vera markmiðamiðað og ætti því að vera vel til þess fallið að meta til leiðsagnar og um leið að bæta starfið og þjónustuna. Gott innra mat er því grundvöllur fyrir umbótum.

Viðmið fyrir mat á skólastarfi

Menntamálaráðuneytið hefur sett fram opinber viðmið sem sjálfsmat skóla þarf að uppfylla. Þau eru að sjálfsmatið sé:

1. Formlegt. Sjálfsmatið skal byggja á kerfisbundnum aðferðum sem settar hafa verið fram skriflega
2. Altækt. Sjálfsmatið nái til allra helstu þátta skólastarfsins
3. Áreiðanlegt. Sjálfsmatið byggist á traustum upplýsingum og áreiðanlegum mælingum
4. Samstarfsmiðað. Sjálfsmatið sé unnið í samvinnu starfsfólks, nemenda, skólanefndar og foreldraráðs
5. Umbótamiðað. Sjálfsmatið sé nýtt til að vinna að umbótum í skólastarfinu
6. Árangursmiðað. Sjálfsmatið byggist sem mest á markmiðum sem eru mælanleg og geri kleift að meta árangur í ýmsum þáttum skólastarfs
7. Stofnana- og einstaklingsmiðað. Sjálfsmatið þarf að taka til bæði skólans í heild og þeirra einstaklinga sem þar vinna
8. Lýsandi. Sjálfsmatið feli í sér greinargóða lýsingu á starfsháttum og aðstæðum í skólanum
9. Greinandi. Í sjálfsmatinu komi skýrt fram greining á styrk- og veikleikum skólans
10. Opinbert (að hluta). Meginniðurstöður sjálfsmats komi fram í opinberri sjálfsmatsskýrslu.

Markmið Menntaskólans á Tröllaskaga

Meginmarkmið í starfsemi Menntaskólans á Tröllaskaga tengjast námskrá framhaldsskóla en auk þess sérkennum skólans sem felast í einkunnarorðum hans: Frumkvæði – Sköpun – Áræði.

Frumkvæði

Nemendur og starfsmenn sýni frumkvæði í störfum sínum, komi með hugmyndir að viðfangsefnum og útfæri þau.

- nemendur skilgreini stærri viðfangsefni, útfæri þau og leysi í samstarfi við skólann.
- starfsmenn komi með hugmyndir að uppbyggingu skólans og útfæri þær.

Sköpun

Nemendur og starfsmenn séu skapandi í starfi sínu sem felst í því að

- skapa list sem sýnd er í skólanum og samfélaginu
- hafa áhrif á nærumhverfi skólans innan og utan á skapandi hátt
- sýna sköpun í viðfangsefnum sínum í skólanum sem sagt er frá á heimasíðu eða í fréttamiðlum.

Áræði

Nemendur og starfsmenn sýni áræði með því að ganga ekki bara troðnar slóðir heldur útfæri verk á annan hátt en hefðbundið er sem felst í því að

- leysa verkefni tengd samfélaginu eða í samstarfi við aðila utan skólans
- leysa viðfangsefni sem reyna á samskipti við aðila utan skólans til upplýsingaöflunar eða miðlunar.

Markmið skólans og áhersluatriði hafa verið sett fram í skólasamningi fyrir 2013-2014 (sjá fylgiskjal 1 í viðauka). Hér er litið til þessara þátta en að sjálfsögðu einnig dregið mið af fyrri samningi fyrir árin 2010-2012 (sjá fylgiskjal 2 í viðauka).

Sjálfsmatsáætlun MTR skólaárið 2012-2013

Í tengslum við skólasamning fyrir tímabilið 2010-12 lagði Menntaskólinn á Tröllaskaga fram áætlun fyrir sjálfsmat til þriggja ára. Sjálfsmati skólans er ætlað að

leiða í ljós styrkleika og veikleika skólastarfsins og vera grundvöllur umbótastarfs. Sjálfsmatinu er ætlað að ná til allra stjórnunarháttanna og samskipta innan skólans.

Á skólaárinu 2012-2013 var gerð áætlun um að eftirtaldir þættir yrðu metnir:

Haustönn 2012

- *Október:* Sjálfsmatsskýrsla fyrir skólaárið 2011-2012 fullgerð og vistuð á heimasíðu skólans.
- *Nóvember:* Viðhorfskönnun lögð fyrir nemendur og kennara (líðan, aðbúnaður o.fl.).
- *Desember:* Könnun á kennslu í völdum áföngum lögð fyrir nemendur. Greining tölfraðilegra upplýsinga úr upplýsingakerfi skólans, námsárangur o.fl.

Vorönn 2013

- *Febrúar:* Könnun meðal starfsfólks til mats á starfsumhverfi og stjórnunarháttum.
- *Apríl:* Starfsmannaviðtöl.
- *Apríl:* Kennslukönnun í völdum áföngum lögð fyrir nemendur.
- *Mái:* Mat kennara á eigin áföngum.
- *Mái-júní:* Greining tölfraðilegra upplýsinga úr upplýsingakerfi skólans, námsárangur o.fl.
- *Júní-september:* Greining gagna vegna innritunar, umsóknatölur, upplýsingar um umsækjendur.

Matsaðferðir og gagnaöflun

- **Kennslukönnun** sem var megindeleg netkönnun meðal nemenda og fjallar um kennslu, undirbúning og framsetningu kennara á kennsluefni, námsmatsaðferðir, viðmót kennara og mat nemenda á eigin frammistöðu í viðkomandi áfanga. Niðurstöður kannananna eru sendar viðkomandi kennara. Þá hefur skólameistari aðgang að öllum niðurstöðum þessara kannana og getur nýtt þær í samtölum við kennara. Samantekt á niðurstöðum kennslukannana var kynnt á kennarafundi og fyrir fulltrúum nemendafélags.

- **Viðhorfskönnun** sem var meginndleg netkönnun meðal nemenda og starfsfólks skólans sem fjallar um ýmsa þætti í starfsemi skólans, líðan, aðbúnað og fleira. Niðurstöður þessara kannana voru kynntar á starfsmannafundi og ræddar þar.
- **Mat á stjórnunarháttum.** Þessi þáttur var metinn í umræðuhópum þar sem tilteknir lykilorðir úr Gæðagreinum voru hafðir til hliðsjónar. Niðurstöður ræddar á starfsmannafundi.
- **Mat kennara á áföngum** sem þeir kenna þar sem fram koma kostir og gallar ásamt ábendingum og hugmyndum um úrbætur.
- **Starfsmannaviðtöl.** Á vorönn fóru fram starfsmannasamtöl þar sem skólameistari átti fund með hverjum og einum starfsmanni.
- **Stofnun ársins.** Könnun sem framkvæmd var í febrúar-apríl 2013 af Capacent Gallup fyrir Fjármálaráðuneytið.
- **Greining á tölulegum gögnum** úr Innu varðandi innritun, útskrift, skólasókn og fleira. Aðstoðarskólameistari heldur utan um töluleg gögn úr Innu og vinnur úr þeim. Um miðja önn eftir miðannarmat og í lok annar er farið yfir niðurstöður úr námsmati í einstökum áföngum og þær kynntar á kennarafundi.
- **Umsjónarkerfi.** Í skólanum hefur umsjónarkerfi verið í þróun frá upphafi.

Kennslukannanir

Gerðar voru kennslukannanir á báðum önnum, haustönn 2012 og vorönn 2013.

Í sjálfsmatshópi var tekin sú ákvörðun að leggja kennslukönnun fyrir í félagsgreinum og tungumálum á haustönn 2012 en í raungreinum, listgreinum og íþróttum á vorönn 2013. Líkt og í fyrri könnunum voru 25 spurningar á haustönn, þar af 23 með fjórum svarmöguleikum; mjög sammála, frekar sammála, frekar ósammála og mjög ósammála, en tvær opnar þar sem nemendur gátu tjáð sig um kosti og galla áfangans. Við gerð könnunarinnar var stuðst við kennslukannanir sem lagðar hafa verið fyrir í öðrum skólum með hliðsjón af áherslum okkar og markmiðssetningu í skólasamningi. Á vorönn var ákveðið að bæta við spurningum um nýtingu nemenda á verkefnaendurgjöf frá kennurum og viðhorfi til verkefnatíma.

Settur var fram matskvarði:

Mjög sammála = 4
 Frekar sammála = 3
 Frekar ósammála = 2
 Mjög ósammála = 1

Miðað var við að ef 85% væru með einkunnina 3 eða hærra væri það ásættanlegt en ef meðaleinkunn færi niður fyrir 85% væri ástæða til að grípa til úrbóta.

Kannanirnar voru settar upp og lagðar fyrir í kannanakerfinu SurveyMonkey. Sami háttur var hafður á og á vorönn 2012 þar sem hver kennari setti slóð inn á sína könnun í vikuáætlun á Moodle. Svörun á haustönn var 68% sem heldur lægra en önnina á undan. Á vorönn 2013 var svörunin hins vegar ekki nema 57% sem er óásættanlegt og ljóst er að fylgja verður næstu könnunum betur eftir.

Niðurstöður kennslukannana

Kennslukannanirnar eru tvískiptar. Annars vegar var spurt um viðhorf til kennara og hins vegar viðhorf til eigin náms. Niðurstöður úr könnunum má sjá hér á eftir.

Haust 2012

Spurning	Meðaltal 1-2	Meðaltal 3-4
Kennarinn hefur góða þekkingu á námsefninu.	5,6%	94,3%
Kennarinn mætir vel í kennslustundir og er stundvís.	6,6%	93,4%
Kennarinn er skipulagður og kemur undirbúinn í kennslustundir	7,7%	93,3%
Kennarinn er jákvæður og hvetjandi í garð nemenda	11,4%	88,6%
Kennarinn sýnir áhuga á að nemendur taki framförum (bæti árangur sinn)	13,6%	86,4%
Kennarinn leitast við að hafa fjölbreytni í kennsluháttum (kennsluaðferðir, verkefni o.fl.)	22,2%	77,8%
Kennarinn skilar úrlausnum (prófum/verkefnum) innan hæfilegra marka miðað við umfang þeirra.	21,6%	78,4%
Áætlanir og upplýsingar í Moodle frá kennara í viku hverri nýtast mér vel.	11,6%	88,4%
Grunnámsgögn áfangans eru góð (námsefni).	13,8%	86,2%
Ég sýni áhuga og eftirtekt í kennslustundum	13,0%	87,0%
Ég mæti vel og stundvíslega í kennslustundir	9,0%	91,0%
Ég leita til kennarans ef ég skil ekki kennsluefnið	15,0%	85,0%
Ég er virk/virkur til jafns við aðra í hópvinnu	12,4%	87,6%
Ég nýti upplýsingar frá kennara til að vinna eftir (kennsluáætlanir, ítarefni og fyrirmæli með verkefnum og prófspurningum).	4,1%	95,9%
Ég vinn að því að ná sífellt betri tókum á námsefninu	2,4%	97,6%
Ég tek ábyrgð á námi mínu í áfanganum	3,0%	97,0%
Ég skila verkefnum á réttum tíma.	5,9%	94,1%
Ég sýni frumkvæði og leita þekkingar umfram það sem skylt er í áfanganum.	12,2%	87,8%
Mér líður vel í þessum áfanga.	19,9%	80,1%
Vinna í þessum áfanga er hæfilega mikil.	17,1%	82,9%

Ég hef haft tækifæri til að hafa áhrif á eða segja álit mitt á efni áfangans.	19,8%	80,2%
Fyrirkomulag áfangans hentar mér (vikulotur í Moodle).	9,3%	90,7%
Námsmatsaðferðir í áfanganum henta mér (símat).	6,6%	93,4%

Tafla 1 Niðurstöður kennslukönnunar haustið 2012

Vor 2013

Spurning	Meðaltal 1-2	Meðaltal 3-4
Kennarinn hefur góða þekkingu á námsefninu.	6,2%	93,8%
Kennarinn mætir vel í kennslustundir og er stundvís.	11,5%	88,5%
Kennarinn er skipulagður og kemur undirbúinn í kennslustundir	11,4%	88,6%
Kennarinn er jákvæður og hvetjandi í garð nemenda	13,6%	86,4%
Kennarinn sýnir áhuga á að nemendur taki framförum (bæti árangur sinn)	9,5%	90,5%
Kennarinn leitast við að hafa fjölbreytni í kennsluháttum (kennsluaðferðir, verkefni o.fl.)	16,6%	83,4%
Kennarinn skilar úrlausnum (prófum/verkefnum) innan hæfilegra marka miðað við umfang þeirra.	14,2%	85,8%
Áætlanir og upplýsingar í Moodle frá kennara í viku hverri nýtast mér vel.	11,6%	88,4%
Grunnnámsgögn áfangans eru góð (námsefni).	9,1%	90,9%
Ég sýni áhuga og eftirtekt í kennslustundum	5,0%	95,0%
Ég mæti vel og stundvíslega í kennslustundir	3,3%	96,7%
Ég leita til kennarans ef ég skil ekki kennsluefnið	10,4%	89,6%
Ég er virk/virkur til jafns við aðra í hópvinnu	3,0%	97,0%
Ég nýti upplýsingar frá kennara til að vinna eftir (kennsluáætlanir, ítarefni og fyrirmæli með verkefnum og prófspurningum).	3,8%	96,2%
Ég vinn að því að ná sífellt betri tókum á námsefninu	3,7%	96,3%
Ég tek ábyrgð á námi mínu í áfanganum	1,7%	98,3%
Ég skila verkefnum á réttum tíma.	2,0%	98,0%
Ég sýni frumkvæði og leita þekkingar umfram það sem skylt er í áfanganum.	8,8%	91,2%
Mér líður vel í þessum áfanga.	11,3%	88,7%
Vinna í þessum áfanga er hæfilega mikil.	6,0%	94,0%
Verkefnatímar nýtast mér vel	27,5%	72,5%
Ég hef haft tækifæri til að hafa áhrif á eða segja álit mitt á efni áfangans.	13,3%	86,7%
Fyrirkomulag áfangans hentar mér (vikulotur í Moodle).	6,0%	94,0%
Námsmatsaðferðir í áfanganum henta mér (símat).	5,5%	94,5%
Ég skoða endurgjöf og athugasemdir við verkefni frá kennara	7,0%	93,0%

Tafla 2 Niðurstaða kennslukönnunar vorið 2013

Eins og fram hefur komið var svörun í könnun á vorönn dræm en verður þó að líta á hana sem ákveðna vísbendingu sem þó er ekki hægt að alhæfa út frá. Svörun á haustönn var hins vegar mun betri og vel ásættanleg. Eins og sjá má á töflunum hér á undan náðist 85% markið í flestum tilfellum. Á haustönn 2012 voru svör við fimm spurningum undir 85% mörkunum. Á vorönn höfðu allir þessir þættir náð yfir 85%

mörkin utan einn, það er fjölbreytni kennara í kennsluháttum. Niðurstaðan þar hafði þó skánað, farið úr 77,8% í 83,4%. Hinn þátturinn sem var neðan marka varðaði nytsemi verkefnatíma (72,5%). Sú spurning var lögð fyrir í fyrsta sinn í þessari könnun í kjölfar mikilla umræðna og vangaveltna um fyrirkomulag verkefnatíma. Þau atriði sem ekki komu nægilega vel út í þessum könnunum voru rædd á kennarafundum og leitað leiða til úrbóta sem virðast hafa skilað sér. Spurningin um nýtingu verkefnatíma verður aftur lögð fyrir á haustönn 2013 og kemur þá í ljós hvort breytingar sem gerðar voru á því fyrirkomulagi skila sér.

Viðhorfskannanir

Á haustönn 2012 voru lagðar fram viðhorfskannanir, annars vegar fyrir starfsmenn og hins vegar fyrir nemendur. Kannanir þessar sneru meðal annars að líðan og aðbúnaði. Árið áður hafði viðhorfskönnunin einungis verið lögð fyrir kennara en í þetta sinn alla starfsmenn þar sem viðhorf þeirra og líðan skipta máli engu síður en kennara. Þær voru settar upp og lagðar fyrir á sama hátt og kennslukannanirnar, í SurveyMonkey. Svörun í starfsmannakönnuninni var 65% en í nemendakönnuninni 76% sem er mikil breyting frá könnun haustið 2011 þar sem svörun var einungis 42%. Skipting milli kynja var nokkuð jöfn, 48% kk. og 52% kvk. Niðurstöður viðhorfskannana voru kynntar á starfsmannafundi og ræddar þar.

Niðurstöður úr viðhorfskönnun nemenda

Í viðhorfskönnun nemenda voru 20 spurningar, þar af ein opin.

Nokkrar spurningar sneru að aðbúnaði og þjónustu. Spurt var hvort aðstaðan í starfi nemenda væri þannig að hægt sé að vinna í þægilegum vinnustellingum. Þessu svöruðu 73,9% jákvætt sem er svipað og árið áður. Þegar spurt var um tæki og tæknibúnað sem nemendur hefðu til að sinna námi sínu voru 92% sammála um að þeir hefðu viðunandi búnað. Spurt var um aðgengi að námsráðgjöf og bókasafnsþjónustu. Alls töldu 86,5% nemenda sig hafa gott aðgengi að námsráðgjöf og 80,2% töldu sig hafa gott aðgengi að bókasafnsþjónustu. Einnig var spurt um upplýsingamiðlun innan skólans en þar töldu 82% hana vera í góðu lagi.

Spurt var um líðan nemenda í skólanum og kennslustundum. Alls töldu 74% nemenda sig fá vinnufrið í kennslustundum sem er betra en í síðustu könnun þar sem

67,5% töldu svo vera. Þegar kom að vinnufriði í skólanum utan kennslustunda töldu 77% sig hafa vinnufrið þar sem er svipað og í fyrri könnun. Hins vegar töldu einungis 62% sig hafa vinnufrið í verkefnatímum en um það var spurt í fyrsta sinn í þessari könnun. Var það gert vegna þess að upp höfðu komið nokkuð margar kvartanir um ófrið í þessum tímum. Þá töldu 78,3% sig vera sátt við fyrirkomulag þessara verkefnatíma. Spurt var um vinnuálag í námi. Árið áður höfðu nemendur helst nefnt álag í heimanámi eða 83,7%. Það hafði hins vegar breyst umtalsvert í þessari könnun og var 64,5%. Um 37% töldu sig finna fyrir streitu í kennslustund en tæp 36% fundu fyrir álagi í kennslustund. 54% töldu vinnuálag vera ójafnt og verkefni hlaðast upp sem er heldur meira en árið áður. Slík niðurstaða er nokkuð merkileg þar sem í skólanum eru vikulotur og verkefni lögð fyrir jafnt og þétt og skil skulu fara fram innan vikunnar. Ef til vill eiga nemendur þarna við að þeim þyki vera mismikið álag í þessum vikulotum, t.d. ef mikið er af stærri verkefnum í mörgum áföngum í sömu viku. Í heildina virðast nemendur þó upplifa minni streitu og álag í námi sínu.

Spurt var um samskipti við umsjónarkennara og það hvort nemendur teldu sig hafa möguleika á að hafa áhrif á nám sitt. Alls sagðist 78,1% nemenda hafa góð samskipti við umsjónarkennara sinn sem er heldur minna en í fyrri könnun en 92,7% nemenda töldu sig hafa möguleika á að hafa áhrif á nám sitt.

Spurt var um starfsanda í skólanum og stuðning sem nemendur teldu sig fá frá kennurum og samnemendum. Rúm 86,5% nemenda töldu starfsanda í skólanum góðan og 88,5% sögðust fá stuðning og hjálp frá kennara þegar á þyrfti að halda. Tæp 85,1% sögðust fá stuðning og hjálp frá samnemendum þegar á þyrfti að halda. Þá var spurt um líðan nemenda í skólanum og sögðu 90,5% að þeim liði vel þar og 93,7% voru ánægð í skólanum þegar á heildina var litið.

Niðurstöður úr viðhorfskönnun starfsmanna

Í viðhorfskönnun starfsmanna voru 15 spurningar, þar af ein opin. Sex spurningar sneru að vinnuaðstöðu og vinnuálagi. Spurt var um hvort vinnuaðstaða væri þannig að hægt væri að vinna í þægilegum vinnustellingum. Allir aðspurðir voru sammála um að svo væri. Enginn sagðist finna fyrir stoðkerfisvandamálum við eða eftir kennslu. Þá töldu einnig allir að starf sitt væri líkamlega létt eða fremur létt en 36% töldu það andlega fremur erfitt eða erfitt. Flestir töldu það félagslega létt eða 72%

en 18% fremur erfitt. Allir töldu sig hafa þau tæki/tæknibúnað sem þau þyrftu til að vinna starf sitt vel en 82% voru ánægð með núverandi vinnuaðstöðu sína. Tveir eða 18,2% voru frekar ósammála því.

Þá var spurt um þætti sem snúa að andlegri líðan. Um 27% töldu að vinnuálag væri ójafnt og verkefni hlæðust upp en 73% töldu að svo væri ekki. Rúm 27% töldu að þeir myndu fyrir streitu áður en þeir byrjuðu vinnudag en aðrir voru ósammála því. Hins vegar töldu 45,5% sig finna fyrir álagi við undirbúning kennslustunda sem er 10% minna en í síðustu könnun. Þá var spurt um álag í kennslustund og þar töldu rúm 18% sig finna fyrir álagi en aðrir voru ósammála. Er það umtalsverð breyting frá fyrra ári þegar 33% töldu sig finna fyrir álagi. Fleiri töldu sig finna fyrir álagi við yfirferð verkefna eða 64% en 36% voru því ósammála. Sama hlutfall fann fyrir álagi við úrvinnslu námsmats. Spurt var um starfsanda í skólanum. Allir svöruðu því til að starfsandi innan þeirra starfshóps væri góður og sama á við um starfsanda sem ríkti innan stofnunarinnar. Hér hefur orðið jákvæð breyting frá fyrri könnun þar sem 89% svöruðu jákvætt. Allir voru sammála því að þeir fengju stuðning og hjálp með verkefni hjá vinnufélögum sínum ef þeir þyrftu á því að halda. Um 91% töldu samskipti og samstarf við vinnufélaga stuðla að aukinni færni og þekkingu í starfi. Allir sögðust vera í heildina ánægðir í starfi sínu.

Mat á stjórnunarháttum

Eins og árið á undan gerði stjálsmatsáætlun ráð fyrir að á vorönn yrðu stjórnunarhættir og starfsumhverfi metið á vorönn. Sjálfsmatshópur tók þá ákvörðun að láta á það reyna að meta þessa þætti í rýnihópum. Á þann hátt mætti fá fram fleiri sjónarmið en með viðhorfskönnun auk þess sem stutt var frá því að viðhorfskönnunin var gerð hjá starfsmönnum. Því var farin sú leið að kennarar úr sjálfsmatshópi leiddu umræðuna út frá ákveðnum lykilþætti í Gæðagreinum sem snýr að stjórnun og starfsumhverfi.

Niðurstöður úr þessari umræðu voru skráðar og ræddar á starfsmannafundi með stjórnendum. Þar kom m.a. fram að starfsmönnum þætti upplýsingaflæði frá stjórnendum ekki nægilega gott og skilvirkt. Nokkrar tillögur að úrbótum voru lagðar fram af hópnum. Þá var bent á að móttökuáætlun fyrir nýtt starfsfólk hefði enn ekki verið fullunnin og hvatt til þess að á þessu atriði yrði unnin bragarbót, t.d. með

handbók fyrir nýja starfsmenn. Þá komu fram ýmsir punktar sem sneru einkum að óljósri verkaskiptingu skólameistara, aðstoðarskólameistara/áfangastjóra og námsráðgjafa þegar kemur að námsferlum nemenda. Einnig var bent á skort á eftirfylgni, t.d. hvað varðaði eflingu á starfsanda.

Starfsmannaviðtöl

Skólameistari tók alla starfsmenn í einstaklingsviðtöl seinni hlutann í apríl. Í viðtalinu, sem tók klukkustund, var ákveðinn viðtalsrammi til grundvallar sem starfsmönnum hafði verið kynntur fyrirfram. Þar voru teknir fyrir þættir sem vörðuðu starfslýsingar, starfsmanninn sjálfan (fram tíðarsýn, styrkleikar og veikleikar), vinnuumhverfi og starfsaðstæður. Viðtölin gengu vel og gáfu viðtölin til kynna að starfsmenn væru almennt ánægðir í starfi sínu.

Stofnun ársins

Menntaskólinn á Tröllaskaga tók þátt í könnuninni Stofnun ársins eins og áður hefur komið fram. Þar voru kannaðir eftirfarandi þættir:

- Trúverðugleiki stjórnenda
- Starfsandi
- Launakjör
- Vinnuskilyrði
- Sveigjanleiki í vinnu
- Sjálfstæði í starfi
- Ímynd stofnunar
- Ánægja og stolt

Þetta er í annað sinn sem skólinn tekur þátt í þessari könnun. Heildarmat Menntaskólans á Tröllaskaga var 4,285 og lenti hann þar í 9. sæti yfir allar stofnanir sem könnunin náði til. Þá var skólinn í efsta sæti framhaldsskóla og háskóla sem er verulega ánægjulegt fyrir stofnunina. Hér skal tekið fram að svarhlutfall hjá skólanum var fremur lágt eða 50-59%. Það sama á þó einnig við um flestar aðrar menntastofnanir sem tóku þátt í könnuninni. Skólinn var yfir meðaltali í öllum þáttum nema sveigjanleika vinnu (4,23) og sjálfstæði í starfi (4,17) þar sem a.m.k. 50% stofnana voru með hærri einkunn en 25% lægri einkunn. Þegar kom að starfsanda var einkunnin 4,28 og voru a.m.k. 25% stofnana með hærri einkunn þar. Í öðrum þáttum var einkunn skólans hærri en hjá 75% stofnana. Má þar nefna þætti

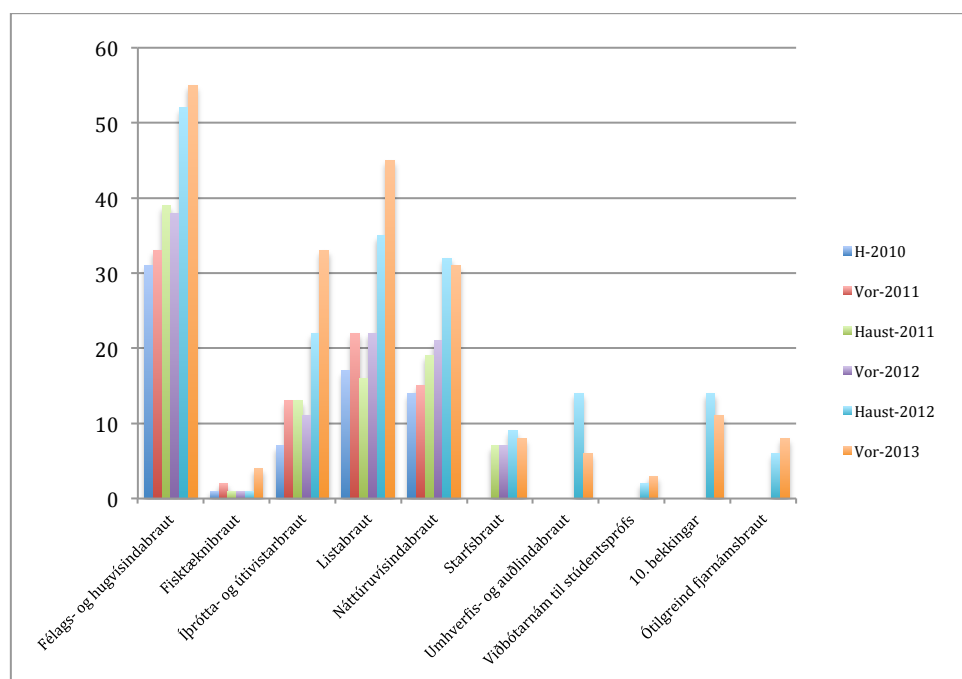
eins og trúverðugleika stjórnenda, launakjör, vinnuskilyrði, ímynd stofnunar, ánægju og stolt.

Hér virðist því vera nokkuð mikill samhljómur með þeim þáttum sem kannaðir höfðu verið í skólanum. Þau atriði sem komu slakast út verða rædd á starfsmannafundum.

Greining á tölulegum gögnum

Hér verður gerð grein fyrir helstu tölum er snúa að innritun, nemendaþróun og brottfalli.

Innritunartölur, nemendaþróun og brottfall



Mynd 1 Þróun nemendafjölda á brautum frá haustönn 2010

Braut	H-2010	V-2011	H-2011	V-2012	H-2012	V-2013
Félags- og hugvísindabraut	31	33	39	38	52	55
Fisktæknibraut	1	2	1	1	1	4
Íþróttá- og útivistarbraut	7	13	13	11	22	33
Listabraut	17	22	16	22	35	45
Náttúruvísindabraut	14	15	19	21	32	31
Starfsbraut	0	0	7	7	9	8
Umhverfis- og auðlindabraut					14	6
Viðbótarnám til stúdentsprófs					2	3
10. bekkingar					14	11
Ótilgreind fjarnámsbraut					6	8

Tafla 3 Nemendafjöldi á brautum frá upphafi haustið 2010

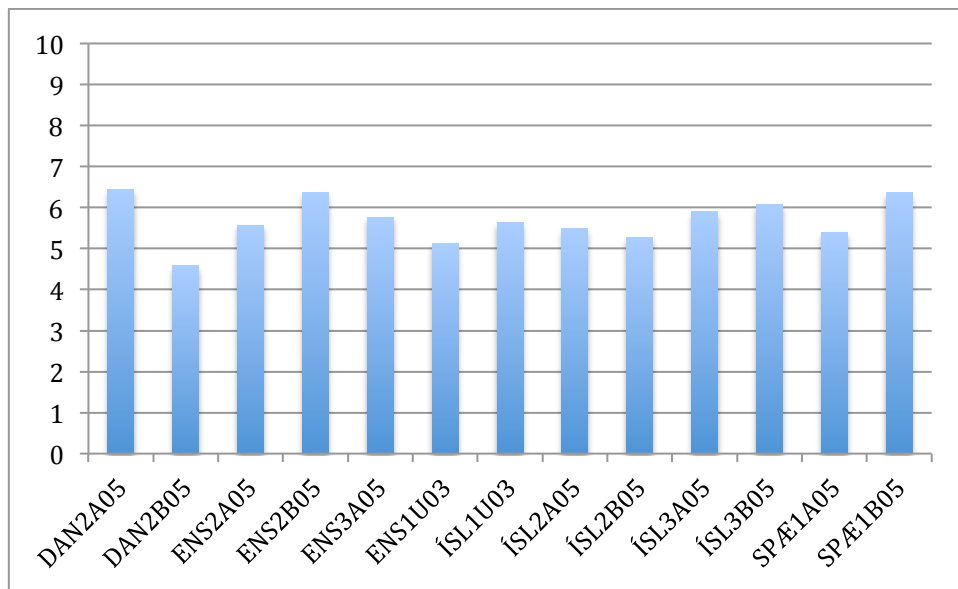
Á haustönn 2012 hófst kennsla 22. ágúst og voru um 170 nemendur skráðir í skólann, þar af 129 í dagskóla en aðrir í fjarnámi. Sex nemendur útskrifuðust í desember 2012, 4 af félags- og hugvísindabraut og 2 af náttúruvísindabraut. Kynjaskipting á haustönn var 75 karlar og 80 konur en á vorönn 75 karlar og 95 konur. Um 42% nemenda frá Siglufirði, 38% frá Ólafsfirði, 10% úr Dalvíkurbyggð og um 9% annars staðar af landinu. Á vorönn sem hófst 4. janúar var 181 nemandi skráður til náms, 132 í dagskóla og 49 í fjarnámi. Ánægjulegt er að geta þess að 13 grunnskólanemar stunduðu nám í inngangsáföngum í fjarnámi og gekk það vel. Tólf nemendur útskrifuðust í maí 2013. Fjórir af félags- og hugvísindabraut, fjórir af íþróttá- og útivistarbraut, íþróttasviði, þrír af listabraut og þar af einn af tveimur sviðum, myndlist og ljósmyndun, og einn af náttúruvísindabraut.

Ef brottfall er skilgreint sem mismunur á nemendum sem sannarlega hefja nám og þeim sem skila sér til prófs var meðalbrottfall á haustönn 2012 einungis um 1% en á vorönn 2013 8%. Meðalbrottfall á skólaárinu 2012-2013 var því 5%. Þetta er betra en á skólaárinu á undan. Skólinn hefur sett sér það markmið að brottfall sé sem minnst og viðmiðið að það sé undir 20% (sjá viðauka). Í þessu samhengi er rétt að það komi fram að í skólanum felst námsmat í sí- og leiðasagnarmati og eru ekki haldin lokapróf. Sú vinnuregla er viðhöfð að ef nemandi er með 2 í einkunn á miðannarmati fær hann einkunn í lok annar þrátt fyrir litla virkni. Í miðannarmati má gera ráð fyrir að 50% námsmats í áfanga hafi átt sér stað.

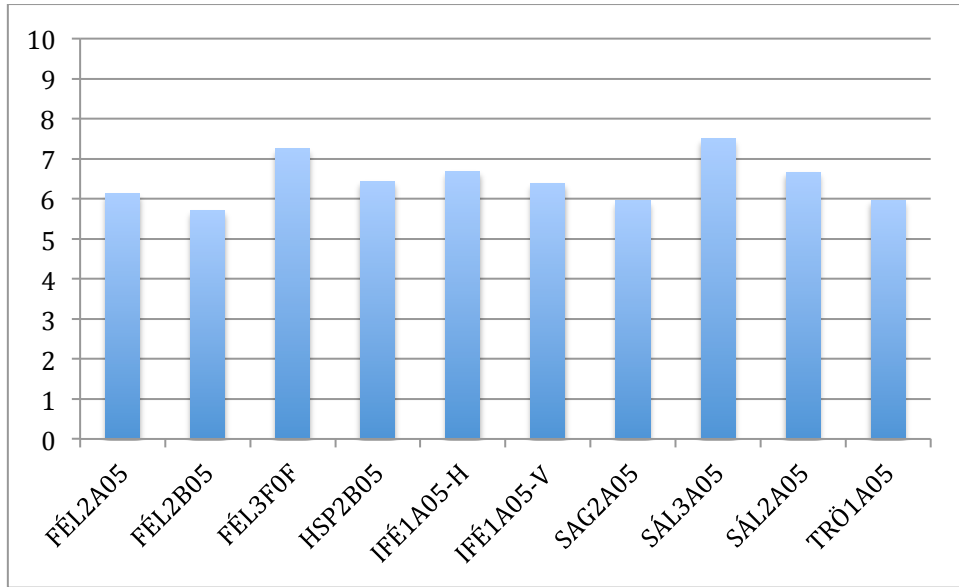
Námsárangur

Fylgst er með einkunnadreifingu og meðaleinkunnum úr áföngum á hverri önn. Utanumhald um þessar upplýsingar er í Innu. Á haustönn 2012 voru kenndir 40 áfangar á 7 brautum. Á starfsbraut voru 6 áfangar kenndir. Meðaleinkunn allra áfanga að undanskildum þeim sem fengu matið „staðið“ (5) var 6,0. Á vorönn 2013 voru 47 áfangar kenndir á 7 brautum. Meðaleinkunn var 6,6 og hafði því hækkað. Á starfsbraut voru kenndir 7 áfangar.

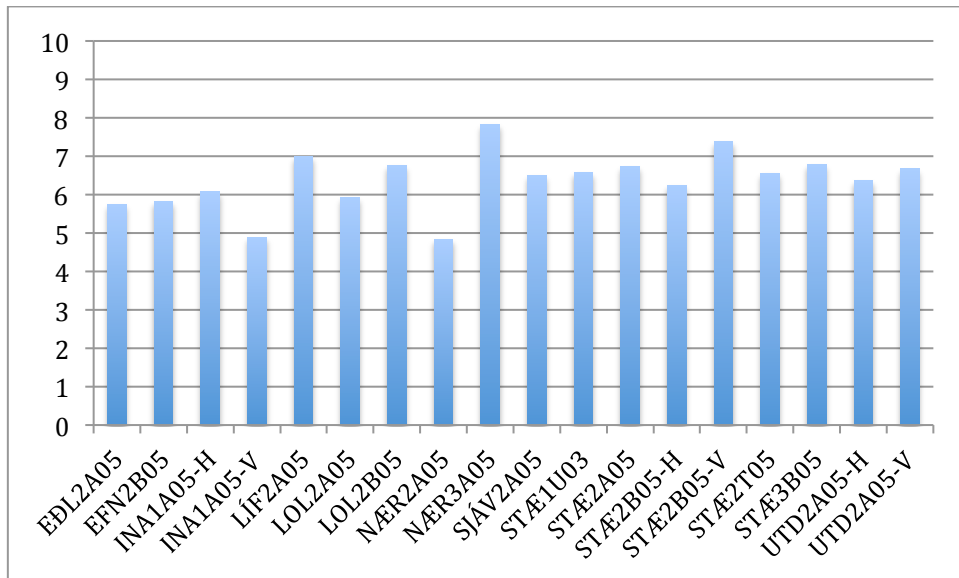
Á eftirfarandi myndum má sjá dreifingu meðaleinkunna eftir sviðum. Flestir áfangar eru aðeins kenndir aðra hverja önn. Undantekning frá því eru inngangsáfangarnir þrír, Tröllaskagaáfangi og upplýsingatækni dreifnáms.



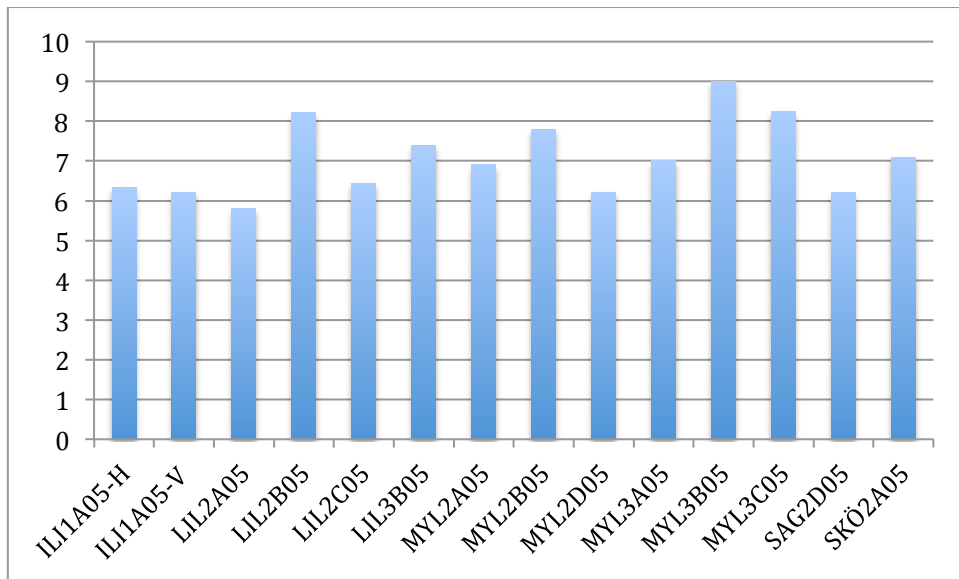
Mynd 2 Meðaleinkunnir í tungumálum skólaárið 2012-2013



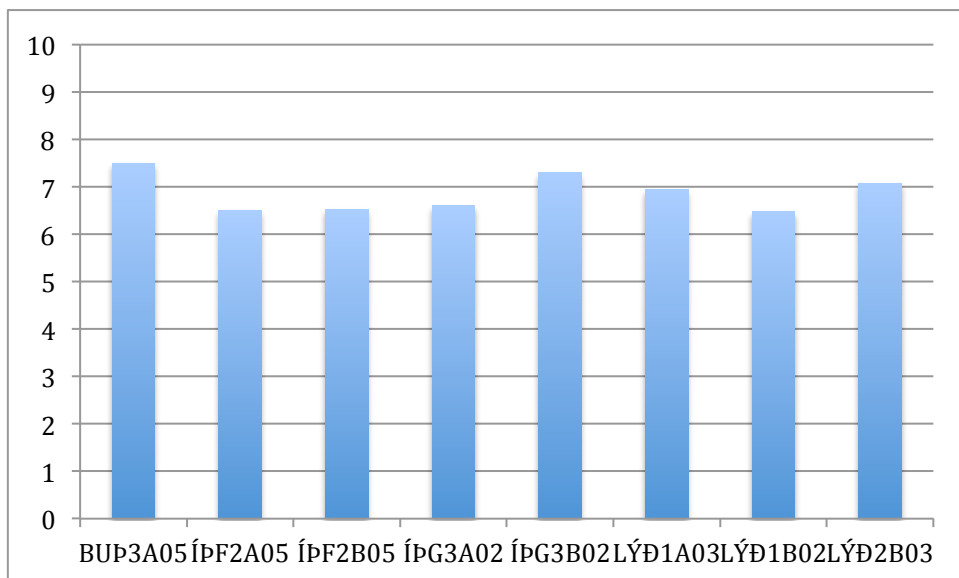
Mynd 3 Meðaleinkunnir í félagsgreinum skólaárið 2012-2013



Mynd 4 Meðaleinkunnir í raungreinum skólaárið 2012-2013



Mynd 5 Meðaleinkunnir í listgreinum skólaárið 2012-2013



Mynd 6 Meðaleinkunnir í íþróttagreinum skólaárið 2012-2013

Nýtingarhlutfall í hópum

Menntaskólinn á Tröllaskaga er fámennur skóli. Það gefur því augaleið að nýtingarhlutfall í hópum er ákveðið vandamál. Á haustönn 2012 var meðalnýtingarhlutfall í hóp 48% ef reiknað er með 25 nemendum í bóklegum hópum og 15 í listgreina- og tölvuhópum sbr. 2. gr. auglýsingar nr. 4/2001 þar sem fjallað er um hópastærðir og fleira. Á þessari önn var fremur mikið af mjög fámennum hópum. Á vorönn 2013 var meðalnýtingarhlutfall í hópum miklu betra eða 76%. Tekið skal fram að tölur af starfsbraut eru ekki inni í þessum útreikningum.

Ljóst er að svo fámennur skóli getur aldrei fullnýtt alla námshópa, sérstaklega ekki í efri áföngum þegar aðgreining nemenda eftir brautum er orðin meiri. Fjarnám sem nú er í boði við skólann hjálpar augljóslega við að fjölga í hópum og um leið að bæta nýtingu þar sem fjarnemar eru í sömu hópum og dagskólanemar.

Mætingar nemenda

Mikið hefur verið rætt um mætingareglur nemenda frá því að skólinn hóf störf. Settar voru reglur í upphafi sem ekki reyndust nægilega skýrar. Þær hafa verið teknar upp og endurskoðaðar út frá þeirri reynslu sem fengist hefur. Í stuttu máli hafa nemendur 10% svigrúm í mætingum áður en farið er að gera athugasemdir. Hins vegar hefur ekki verið settur mælikvarði á hvaða mörk og viðmið eru sett varðandi ásættanlegt hlutfall nemenda sem ná 90% mætingareinkunn enda dálítið flókið þar sem verkefnaskil og mætingar spila stundum saman.

Umsjónarkerfi

Menntaskólinn á Tröllaskaga á nú sex annir að baki í starfi sínu. Á þeim tíma hafa verið gerðar nokkrar tilraunir með umsjónarkerfi og hlutverk umsjónarkennara verið rætt og endurskilgreint. Í viðhorfskönnun nemenda á haustönn 2011 kom í ljós að tæp 20% nemenda töldu sig ekki eiga nægilega góð samskipti við umsjónarkennara sinn. Þrátt fyrir ýmsar tilraunir og breytingar hefur þetta hlutfall ekki skánað því enn eru rúmlega 20% nemenda ekki nægilega sátt við samskipti sín við umsjónarkennara. Ekki er gott að átta sig á í hverju þetta liggur en ef til vill eru þetta þeir nemendur sem umsjónarkennarar þurfa að hafa neikvæð afskipti af. Nú er sama fyrirkomulag við lýði og á fyrra skólaári. Allir nemendur hafa umsjónarkennara og markmiðið er að þeir haldi þeim sama meðan þeir eru í skólanum sé þess kostur. Umsjónarkennari fylgist með mætingum nemenda, aðstoðar nemendur við val og gerð námsáætlunar, beinir nemanda til námsráðgjafa þegar við á og er talsmaður nemenda. Allir fagkennarar fylgjast einnig með mætingu í sínum áföngum og skrifa stutta umsögn á Innu um ástundun og verkefnaskil nemenda á þriggja vikna fresti. Umsögnin nýtist við samskipti heimila og skóla hjá ólöggráða nemendum ásamt því að gefa nemendum skýra sýn á stöðu sína.

Stefnumótunarvinna

Alveg frá því að Menntaskólinn á Tröllaskaga hóf starfsemi sína vorið 2010 hefur mikil stefnumótunarvinna verið í gangi. Skólinn hefur frá upphafi unnið að skólanámskrá í samræmi við ný grunnskólalög og nýja aðalnámskrá. Til eru brautarlýsingar og áfangalýsingar eru unnar jöfnum höndum. Er þetta aðgengilegt á vef skólans. Þá eru starfandi við skólann foreldraráð og nemendaráð. Kappkostað hefur verið að gefa starfsmönnum kost á að koma að stefnumótunarvinnu þessari, á fagfundum og með umsögnum.

Nú við lok 3. starfsárs hefur verið lokið við eftirtaldar áætlanir og stefnur:

- Áætlun um náms- og starfsráðgjöf
- Áætlun vegna eineltismála
- Forvarnarstefnu
- Jafnréttisáætlun
- Lýðheilsustefnu
- Áætlun um viðbrögð við áföllum
- Rýmingaráætlun
- Öryggisáætlun
- Áætlun um sjálfsmat
- Umgengnisreglur
- Fjarvistarreglur og viðbrögð
- Vímuefni - viðbragðsáætlun
- Móttökuáætlun.
- Sjálfsmatsáætlun
- Starfsmannastefnu

Vinnu við starfsmannastefnu lauk á skólaárinu. Enn hefur ekki tekist að ljúka vinnu við umhverfisstefnu, mótun stefnu í erlendum samskiptum, sjálfbærnistefnu og vinnuverndarstefnu svo eitthvað sé nefnt.

Samstarf við aðra

Menntaskólinn á Tröllaskaga leggur mikið upp úr samstarfi við aðra. Í markmiðum hans (sjá fylgiskjal) kemur að stefnt sé að því að samstarf og virkni séu í góðu lagi. Þeim markmiðum sem þar koma fram hefur verið unnið að jafnt og þétt og á skólaárinu 2012-2013 tókst að uppfylla eftirtalin markmið:

- sýningu listar og frumkvöðlaverkefna á báðum önnum
- samstarfi við fyrirtæki og félagasamtök (kynningar, fyrirlestrar eða formlegt samstarf)
- samstarfi við aðra framhaldsskóla (á hverju skólaári)
- samstarfi við grunnskóla í Fjallabyggð og Dalvíkurbyggð
- samstarfi við Tónskóla Fjallabyggðar

Þessum markmiðum hefur skólinn unnið ötullega að og náð umtalsverðum árangri. Listsýningar nemenda í lok hverrar annar hafa verið glæsilegar og skólanum til sóma. Þær eru einstaklega vel sóttar af íbúum svæðisins. Þá hefur skólinn átt í góðu samstarfi við félagasamtök og fyrirtæki í sveitarfélaginu í miðannarvikum þegar hefðbundin kennsla er brotin upp og nemendur taka þátt í ýmiskonar styttri námskeiðum sem gjarnan teygja anga sína vítt út í samfélagið. Sama má segja um Tröllaskagaáfangann. Samstarf við grunnskóla í Fjallabyggð og Dalvíkurbyggð hefur verið gott. Á haustönn 2012 hófu nemendur úr 10. bekk Grunnskóla Fjallabyggðar nám í inngangsáföngum í MTR. Það gekk vel og hélt áfram á vorönn 2013. Nemendur úr 10. bekk Dalvíkurskóla hefja nám á haustönn 2013. Skólinn er í samstarfi við 7 aðra framhaldsskóla í dreifbýli sem kallast D7+ um sameiginlegt námsframboð í list- og verkgreinum sem boðið er á vef Fjarmentaskólans. Þessir skólar eru FAS, FSN, MÍ, FNV, FHús, ME og VA. Leggur skólinn inn kennslu í listljósmyndun en þiggur aðrar greinar. Samstarf hefur verið um fisktæknibraut en væntingar um nemendur ekki gengið eftir og verið að endurskoða það námsframboð.

Fjárhagur og rekstur

Markmið Menntaskólans á Tröllaskaga er að rekstur hans sé í samræmi við fjárhagsáætlun og ávallt sem hagkvæmastur. Því markmiði hefur tekist að ná og var rekstur skólans á árinu 2012 inna marka fjárhagsramma.

Styrkleikar, veikleikar og úrbætur

Hér eru dregnir fram helstu styrkleikar og veikleikar skólans. Þá er einnig bent á úrbætur í málum sem betur mega fara.

Styrkleikar

- Vel menntað og áhugasamt starfsfólk.
- Jákvætt samfélag sem er hvetjandi fyrir skólastarfið.
- Góð tengsl við samfélagið og aðra skóla.
- Þátttaka í þróunarstarfi.
- Smæð skólans sem getur þó um leið verið veikleiki. Auðvelt er að ná til allra og verkferli þurfa ekki að taka langan tíma.
- Jákvæðir nemendur og persónulegt andrúmsloft.
- Góður aðbúnaður og tækjakostur.
- Í viðhorfskönnunum kemur fram að langflestum líður vel í skólanum og telja að skólinn sé vel búinn.
- Nemendum líkar vel við námsumhverfið og kennslufyrirkomulagið (Moodle og vikulotur).
- Nemendur eru mjög sáttir við námsmatsaðferðir skólans (leiðsagnar- og símat).
- Tekist hefur að halda brottfalli nemenda innan marka.
- Sjálfsmatsaðferðir skólans hafa verið ræddar og eru nú komnar í nokkuð fastan farveg.

Veikleikar

Í síðustu sjálfsmatsskýrslu voru eftirtaldir þættir dregnir fram sem veikleikar í skólastarfinu.

- *Smæð skólans sem meðal annars leiðir til erfiðleika við að uppfylla nauðsynlegt námsframboð og viðunandi nýtingu námshópa.* Þetta á enn við.
- *Húsnæði er orðið of lítið. Brýnt er að fá sal sem mætti nýta sem matsal því mötuneytisaðstaða er óviðunandi. Sal þennan mætti þá einnig nýta til að kalla nemendur saman þegar á þarf að halda.* Þetta á enn við en skólameistari ásamt skólanefnd hafa sent erindi til ráðuneytis þar sem vakin er athygli á þessum vanda og óskað eftir lausnum.
- *Ýmsir þættir í skólastarfinu eru í þróun og verklagslýsingar og reglur ekki alltaf til staðar.* Skólastjórnendur eru meðvitaðir um þetta og reyna eftir megni að bæta úr þessu.
- *Í viðhorfskönnun nemenda kom fram að nemendur væru ekki nægilega sáttir við vinnuaðstæður.* Aðbúnaður í skólanum verður almennt að teljast góður enda búnaður og tæki ný. Ljóst er að hluti nemenda er ósáttur við nemendastóla og sumum þykir uppröðun í stofur óþægileg. Einnig vantar vinnurými utan kennslustofa, mötuneyti og stað þar sem nemendur geta átt samfélag utan kennslu.
- *Of hátt hlutfall nemenda taldi sig ekki fá vinnufrið í kennslustundum og á það einnig við um vinnufrið utan kennslustunda.* Þessir þættir hafa batnað milli ára en enn er talsvert í land til að ná 85% markinu eða 5-10%.
- *Of háu hlutfalli nemenda finnst kennarar taka sér of langan tíma til yfirferðar og mats á verkefnum.* Hér hefur tekist að bæta úr og hefur tekist að ná 85% markinu sem þykir ásættanlegt. Aðgerðir til að bæta úr þessu hafa því skilað sér.

- *Of hátt hlutfall nemenda taldi sig verða fyrir álagi við heimanám.* Þetta hlutfall hefur lækkað um 20% milli ára.
- *Of margir nemendur töldu sig ekki hafa nægilega góð samskipti við umsjónarkennara sinn.* Þetta atriði er enn til staðar og hefur ekki tekist að bæta nægilega úr.
- Bæði starfsfólk og nemendur telja upplýsingamiðlun innan skólans ekki nægilega góða.
- Enn hefur ekki verið haldinn skólafundur sem stefnt var að á skólaárinu en það stendur til bóta þar sem hann hefur verið tímasettur á haustönn 2013.
- Ljúka þarf við móttökuáætlun fyrir nýja starfsmenn og koma vinnuferli í kringum móttöku nýrra starfsmanna í fastari farveg (verklaagsreglur).

Úrbætur

Hér er lögð fram önnur sjálfsmatskýrsla Menntaskólans á Tröllaskaga. Skólinn er í stöðugri mótun og mikil gróska í gangi. Skólinn starfar eftir nýrri aðalnámskrá og því ekki gengið beint inn í hið hefðbundna námsfyrirkomulag sem lengi hefur tíðkast í flestum framhaldsskólum landsins. Það er því ef til vill ekki komin mikil reynsla á aðferðir okkar og mjög margt sem þarf lengri tíma til að mögulegt sé að leggja raunhæft mat á. Við höfum þó reynt eftir megni að fylgjast með og meta starf okkar eins og vera ber. Á síðasta skólaári fór fram vinna við að mótun sjálfsmatsaðferða okkar en nauðsynlegt er að halda stöðugt uppi umræðum um innra mat skólans og tengja það enn frekar við markmið hans og stefnu sem einnig eru í stöðugri þróun.

Við höfum þegar tekið á ákveðnum þáttum sem í ljós komu og aðrir eru í umræðu og leitað er leiða til úrbóta á þeim. Enn þarf að vera vakandi yfir því að bæta vinnufrið, sérstaklega í verkefnatímum. Mætingar nemenda hafa verið mikið til umræðu og reglur og viðurlög endurskoðuð. Betur hefur verið haldið utan um skólasókn nemenda og er mikilvægt að viðhalda þeim árangri sem þar hefur náðst. Við höfum einnig í hyggju að fara yfir námsmatsaðferðir og kennsluaðferðir á yfirstandandi skólaári og sett hefur verið fram áætlun um vinnufundi í tengslum við það. Í þessu skyni hefur fagfundum verið fjölgað.

Ljóst er að stjórnendur þurfa að finna leið til að tryggja góða upplýsingamiðlun og verður leitað leiða til úrbóta þar.

Eins og fram kom er skólafundur fyrirhugaður nú á haustdögum. Slíkur fundur væri

góð viðbót við viðhorfskannanir og ætti að gefa góða möguleika á að fá ný og fjölbreyttari sjónarmið frá nemendum. Þá mun verða lögð áhersla á að fá úrbætur á húsnæðismálum og munu stjórnendur, í samráði við skólanefnd, hefja undirbúning að því á yfirstandandi skólaári.

Að lokum má sjá í matsyfirlitinu sem fylgir hér á eftir hvaða þættir voru skoðaðir á skólaárinu 2012-2013 og hvernig staðið var að matinu (fylgiskjal 2).

Viðaukar

Fylgiskjal 1



Viðauki við skólasamning fyrir 2013 og 2014 milli mennta- og menningarmálaráðuneytisins og Menntaskólans á Tröllaskaga

A. Markmið

- ✦ *Virkir og sjálfstæðir nemendur á samningstímanum sem*
 - ✦ eru virkir í verkefnavinnu (yfir 90% skili verkefnum á réttum tíma)
 - ✦ líður vel í skólanum (85% líði mjög vel eða vel)
 - ✦ hverfa síður frá námi (brottfall sé undir 20%).
- ✦ *Námsframboð á samningstímanum sé fjölbreytt þannig að*
 - ✦ nemendur finni nám við hæfi (með auknu námsframboði)
 - ✦ nemendur séu sjálfstæðir, skapandi og með frumkvæði (sýni afrakstur a.m.k. einu sinni á sýningu á námstíma sínum).
 - ✦ samstarf við aðra framhaldsskóla verði fest í sessi með það að markmiði að efla námsframboð (FNV og FSN í fisktækni, FNV og FAS í útivist).
 - ✦ fjarkennsla í umhverfis- og auðlindafræði verði fest í sessi (samstarf FAS, FSN og ME)
 - ✦ fengin verði fjarkennsla frá VÍ og fleiri í áföngum sem ekki tekst að manna áfangaframboð skólans sé tryggt með fjarnemum í almennum áföngum dagskóla.
- ✦ *Kennsla sé skapandi og faglegur metnaður eflur á samningstímanum með því að kennarar*
 - ✦ eigi kost á að þróa faglegan metnað sinn (námskeið, búnaður, sveigjanleiki í starfi) mælt í starfsmannasamtali
 - ✦ noti fjölbreyttar kennsluaðferðir (85% nemenda telji kennsluhætti fjölbreytta)
 - ✦ séu ánægðir í starfi (85% kennara)
- ✦ *Stjórnendur séu virkir í starfsemi skólans í þjónustuhlutverki á samningstímanum með því að*
 - ✦ kenna (að minnsta kosti 2. hverja önn)
 - ✦ tryggja að starfsmenn taki þátt í þróun skólans (90% starfsmanna telji svo vera)
 - ✦ tryggja að verklagsreglur séu aðgengilegar og þær séu endurskoðaðar árlega.
- ✦ *Fjármál skólans séu í jafnvægi á samningstímanum*
 - ✦ rekstur sé innan fjárhagsáætlunar á hverju skólaári
 - ✦ aðstaða og búnaður séu til fyrirmyndar (90% kennara telji að svo sé).
- ✦ *Samstarf og virkni séu í góðu horfi á samningstímanum með*
 - ✦ sýningu listar og frumkvöðlaverkefna á hverri önn

- ✧ samstarfi við fyrirtæki og félagasamtök (kynningar, fyrirlestrar eða formlegt samstarf)
- ✧ samstarfi við aðra framhaldsskóla (á hverju skólaári)
- ✧ samstarfi við grunnskóla í Fjallabyggð og Dalvíkurbyggð
- ✧ samstarfi við Tónskóla Fjallabyggðar
- ✧ erlendu samstarfi frá skólaárinu 2014-2015.

B. Tímabundin verkefni

- ✧ *Uppbygging fisktæknibrautar – verklok 2015*
- ✧ Samstarf við Dalvíkurbyggð, Samherja, Símei og Einingu/löju um uppbyggingu fisktæknináms við Eyjafjörð undir samstarfsheitinu Fisktækniskóli Eyjafjarðar
- ✧ Samstarf við FNV og FSN um skilgreiningar námsbrautar um fisktækni fjárveiting til þriggja skóla 4.500.000.- úr sjóði um eflingu starfsmenntunar frá mennta- og menningarmálaráðuneyti. Þessum hluta lýkur 2013
- ✧ *Uppbygging umhverfis- og auðlindabrautar í fjarnámi – verklok 2014*
 - ✧ Samstarf við FAS, FSN og ME um fjarkennslu námsbrautarinnar
 - ✧ Styrkur úr Sprotasjóði 1.500.000 til ársins 2013.
- ✧ *Uppbygging námsbrautar um skapandi tónlist*
 - ✧ Samstarf við Tónskóla Fjallabyggðar
 - ✧ Áætluð verklok 2015.

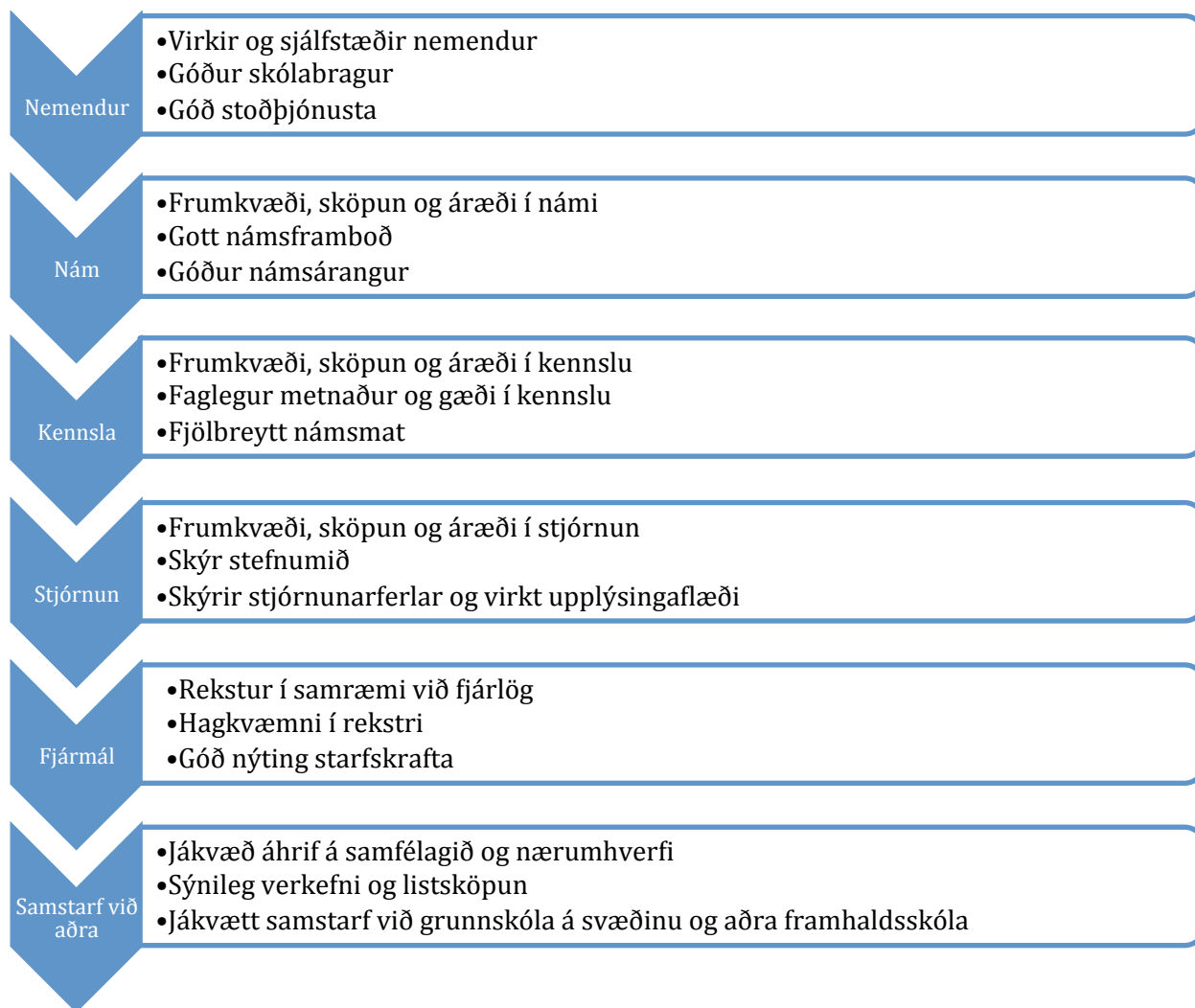
Fylgiskjal 2

Fylgiskjal með skólasamningi 2010-2012



Stefnukort

er myndræn lýsing á orsakasamhenginu milli meginmarkmiða í tengslum við þær víddir sem ákveðið hefur verið að skoða starfsemina út frá.



	Markmið	Mæling	Viðmið	Aðgerðir
Nemendur	<ul style="list-style-type: none"> Nemendur virkir í verkefnavinnu. 	Nemendur lesi námsefni og vinni verkefni í Moodle	Nemendur noti námskerfið hvern virkan dag vikunnar	Töluleg gögn tekin úr Moodle.
	<ul style="list-style-type: none"> Að nemendum líði vel í skólanum. 	Könnun meðal nemenda.	Að 85% nemenda líði mjög vel eða vel.	Fyrirbyggjandi aðgerðir Áætlun gegn einelti. Vímuvarnaáætlun.
	<ul style="list-style-type: none"> Virk stoðþjónusta við nemendur. 	Könnun meðal nemenda	Að 85% nemenda séu sáttir við stoðþjónustu skólans.	Marka stefnu fyrir stoðþjónustu. Starfshlutfall námsráðgjafa aukið.
	<ul style="list-style-type: none"> Að brottfall nemenda sé sem minnst. 	Tölulegar upplýsingar úr Innu.	Brottfall sé undir 20% til 2012 en eftir það undir 12%	Bjóða nemendum áfanga í námstækni í stað hægferða.
Nám	<ul style="list-style-type: none"> Að flestir nemendur af upptökusvæði skólans finni nám við hæfi. 	Aðsókn á brautir		Að námsframboð og brautaufrval sé tekið reglulega til endurskoðunar.
	<ul style="list-style-type: none"> Að gera nemendur sjálfstæða í námi og starfi og hvetja þá til frumkvæðis og sköpunar. 	Sjálfstæð verkefni nemenda, samfélagstengd og í listum.	Allir nemendur vinni að lágmarki eitt verk sem þeir hafa frumkvæði að sjálfir á námstíma sínum.	Skipulag náms miði að því að gera nemendur sjálfstæða með frumkvæði og skapandi.
	<ul style="list-style-type: none"> Skólanámskrá uppfylli kröfur laga og sé stöðugt í endurskoðun. 	Skólanámskrá	Áfangalýsingar séu ætíð réttar og í samræmi við aðalnámskrá.	Áfangalýsingar séu yfirfarnar og uppfærðar við upphaf hverrar annar.
	<ul style="list-style-type: none"> Að nemendur séu áhugasamir og nái námsárangri. 	Tölulegar upplýsingar úr Innu. Kennslukönnun.	Að 80% nemenda lýsi yfir áhuga á námi sínu.	Endurskoðun kennsluáferða og námsefnis.
	<ul style="list-style-type: none"> Að tryggja nemendum góða menntun sem býr þá undir frekara framhaldsnám. 	Könnun meðal nemenda og tölulegar upplýsingar um námsárangur.	Að 90% nemenda séu ánægðir með þá menntun sem þeim stendur til boða.	Endurskoðun námskrár og markmiða.
	<ul style="list-style-type: none"> Að allir nemendur eigi kost á að stunda nám á jafnréttisgrundvelli. 			Að nemendum sé boðin námsaðstoð og nám við hæfi (starfsbraut).
	<ul style="list-style-type: none"> Námsárangur sé góður miðað við getu nemenda. 	Upplýsingar úr Innu Viðhorfskönnun	Nemendur meti vinnuálag sitt sanngjarnt og að þeir nái árangri.	Umsjón með nemendum sé virk og aðhald gott. Fagathugasemdir.
Kennsl	<ul style="list-style-type: none"> Að hafa vel menntaða kennara. 	Starfsferilskrár kennara.	Allir kennarar hafi kennsluréttindi og sem flestir hafi lokið meistaraþrófi.	Starfsmannastefna.

	<ul style="list-style-type: none"> • Þróun sérstakra verkefna sem tengjast skólastarfinu. 	Starfsmannasamtöl.	Sérstök verkefni skilgreind og framkvæmd.	Starfsmannastefna
	<ul style="list-style-type: none"> • Að kennarar eigi kost á að þróa faglegan metnað sinn. 	Starfsmannasamtöl	90% kennara telji svo vera.	Símenntunaráætlun skólans sé endurskoðuð reglulega. Starfsmannastefna
	<ul style="list-style-type: none"> • Að kennslu- og námsmatsaðferðir séu fjölbreyttar. 	Könnun meðal nemenda og kennara	85% telji að kennsluhættir séu fjölbreyttir og séu ánægðir með námsmatsaðferðir.	Símenntun og aukin umfjöllun um nám og kennslu innan skólans. Starfendarannsóknir.
Stjórnun	<ul style="list-style-type: none"> • Stjórnendur séu virkir í þróun skólans. 	Sjálfsmat	Stefnumótunarskjal.	Gerð sé 3ja ára stefna sem endurskoðuð er árlega.
	<ul style="list-style-type: none"> • Að starfsmenn geti stundað símenntun við hæfi. 	Starfsmannasamtöl og könnun	90% starfsmanna telji svo vera.	Símenntunaráætlun skólans sé endurskoðuð reglulega. Starfsmannastefna.
	<ul style="list-style-type: none"> • Að stöðugleiki sé á starfsmannahaldi. 	Starfsmannavelta sé lítil.	90% starfsmanna sé lengur en 5 ár við störf.	Góður aðbúnaður starfsfólks og góð vinnustaðamenning.
	<ul style="list-style-type: none"> • Að starfsmenn taki þátt í að móta stefnu skólans. 	Starfsmannasamtöl og könnun.	90% starfsmanna telji sig koma að þessu.	Reglulegir starfsmannafundir.
	<ul style="list-style-type: none"> • Að starfsmenn séu ánægðir og þeim líði vel í starfi. 	Starfsmannasamtöl og kannanir.	90% telji svo vera.	Upplýsingagjöf og eftirfylgni stjórnenda. Starfsmannastefna.
	<ul style="list-style-type: none"> • Að starfsmenn séu meðvitaðir um hlutverk sitt og ábyrgð. 	Starfsmannasamtöl og kannanir.	90% telji svo vera.	Upplýsingagjöf og eftirfylgni stjórnenda. Starfsmannastefna
	<ul style="list-style-type: none"> • Að verklagsreglur séu ætíð aðgengilegar og í stöðugri endurskoðun. 	Könnun meðal starfsmanna. Starfsmannasamtöl.	90% starfsmanna telji að svo sé.	Markviss endurskoðun og upplýsingagjöf.
Fjármál	<ul style="list-style-type: none"> • Að rekstur sé í samræmi við fjárhagsáætlun og ávallt sem hagkvæmastur. 	Fjárhagsáætlun skólans	Samræmi skal vera á milli áætlunar og niðurstöðu hennar.	Aðhalds gætt í rekstri.

	<ul style="list-style-type: none"> Að aðstaða og búnaður sé ávallt eins og best verður á kosið. 	Könnun meðal nemenda og starfsmanna.	90% nemenda og starfsmanna telji að aðstaðan sé mjög góð.	Búnaðarþörf sé skilgreind til þriggja ára og endurskoðuð árlega.
Samstarf við aðra	<ul style="list-style-type: none"> Að hafa áhrif á nærumhverfi skólans á skapandi hátt. 	Sýnileg viðfangsefni.	Verkefni leyst sem tengd eru samfélaginu eða í samstarfi við aðila utan skólans.	Stöðug endurskoðun og söfnun hugmynda.
	<ul style="list-style-type: none"> Að skapa list sem sýnd er í skólanum og samfélaginu. 	Listsýningar	Ein opin sýning á önn og ein til þrjár innan skólans.	Sjá fyrir sýningaraðstöðu og auglýsa viðburðina.
	<ul style="list-style-type: none"> Að skólinn eigi samstarf við fyrirtæki og félagasamtök á svæðinu. 	Samstarfsverkefni og sprotaverkefni.	Tvö til þrjú slík verkefni séu í gangi á hverri önn.	Skilgreina samstarf við fyrirtæki og félagasamtök á svæðinu.
	<ul style="list-style-type: none"> Að skólinn eigi samstarf við aðra framhalds-skóla. 	Samstarfsverkefni og samstarf.	Eitt til tvö slík verkefni séu ætíð í gangi.	Skilgreina samstarf við aðra framhaldsskóla.
	<ul style="list-style-type: none"> Að skólinn eigi samstarf við grunnskóla á upptökusvæði sínu. 	Samstarfsverkefni og samstarf.	Eitt til tvö verkefni á hverjum vetri.	Samráðsfundir með námsráðgjöfum grunnskóla og námskynningar fyrir grunnskólanema.

Mælikvarðar

	Markmið	Mark 12	staða	Mark 13	staða
Nemendur	Nemendur virkir í verkefnavinnu	Já	Fylgst með reglulega í Moodle	Já	Fylgst með reglulega í Moodle
	Að nemendum líði vel í skólanum.	Já	Kennsluk. og viðhorfsk. 90,5%		
	Virk stoðþjónusta við nemendur.	Já	Tæplega 84%	Nei	
	Að brottfall nemenda sé sem minnst.	Já	1% á haustönn	Já	8% á vorönn
Nám	Að nemendahópurinn endurspegli litróf samfélagsins utan veggja skólans.	Já	Stöðug skoðun á náms-framboði. Nýir áfangar.	Já	Stöðug skoðun á náms-framboði. Nýir áfangar.
	Að gera nemendur sjálfstæða í námi og starfi og hvetja þá til frumkvæðis og sköpunar.	Já	Sjálfstæð verkefni. Tröllask., lokaverkefni.	Já	Sjálfstæð verkefni. Tröllask., lokaverkefni.
	Skólanámskrá uppfylli kröfur laga og sé stöðugt í endurskoðun.	Já	Sífelld unnið að mótun námskrár og brauta.	Já	Sífelld unnið að mótun námskrár og brauta.
	Að nemendur séu áhugasamir og nái námsárangri.	Já	Kennslukannanir og Inna	Já	Kennslukannanir og Inna
	Að tryggja nemendum góða menntun sem býr þá undir frekara framhaldsnám.				

	Að allir nemendur eigi kost á að stunda nám á jafnréttis-grundvelli.	Já	Starfsbraut og stoðáfangar.	Já	Starfsbraut og stoðáfangar.
	Námsrángur sé góður miðað við getu nemenda.				
Kennsla	Að hafa vel menntaða kennara.	Já	100% kennsluréttindi	Já	100% kennsluréttindi
	Þróun sérstakra verkefna sem tengjast skóla-starfinu.	Já	Þróun nýrra námsbrauta, fisktækni, umhverfis- og auðlindabraut.	Já	Þróun nýrra námsbrauta, fisktækni, umhverfis- og auðlindabraut, útivistarbraut.
	Að kennarar eigi kost á að þróa faglegan metnað sinn.	Já	Námskeið og fræðsla	Já	Námskeið og fræðsla
	Að kennslu- og námsmats-aðferðir séu fjölbreyttar.	Já	Kennslukönnun	Já	Kennslukönnun
Stjórnun	Stjórnendur séu virkir í þróun skólans.	Já	Sjálfsmat kannanir	Já	Sjálfsmat Kannanir
	Að starfsmenn geti stundað símenntun við hæfi.	Já	Námskeið	Já	Námskeið
	Að stöðugleiki sé á starfsmannahaldi.	•	•	•	•
	Að starfsmenn taki þátt í að móta stefnu skólans.	Já	Fagfundir	Já	Fagfundir
	Að starfsmenn séu ánægðir og þeim líði vel í starfi.	Já		Já	Starfsmannasamtal og kannanir
	Að starfsmenn séu meðvitaðir um hlutverk sitt og ábyrgð.			Já	Starfsmannasamtal
	Að verklags-reglur séu ætíð aðgengilegar			Já	Starfsmannafundir og fagfundir

	og í stöðugri endurskoðun.				
Fjármál	Að rekstur sé í samræmi við fjárhagsáætlun og ávallt sem hagkvæmastur.	Já	Rekstur innan marka 2012.	•	•
	Að aðstaða og búnaður sé ávallt eins og best verður á kosið.	Já		Já	Könnun meðal nemenda og starfsmanna.
Samstarf við aðra	Að hafa áhrif á nærumhverfi skólans á skapandi hátt.	Já	Listsýningar fyrir almenning í lok hverrar annar, samfélags- tengd verkefni	Já	Listsýningar fyrir almenning í lok hverrar annar, samfélags- tengd verkefni
	Að skapa list sem sýnd er í skólanum og samfélaginu.	Já	Listsýningar fyrir almenning í lok hverrar annar	Já	Listsýningar fyrir almenning í lok hverrar annar
	Að skólinn eigi samstarf við fyrirtæki og félagsamtök á svæðinu.	Já	Tröllaskagi og miðannaráfangar.	Já	Tröllaskagi og miðannaráfangar
	Að skólinn eigi samstarf við aðra framhaldsskóla.	Já	Fjarmenntaskólinn Fisktæknibraut	Já	Fjarmenntaskólinn Fisktæknibraut
	Að skólinn eigi samstarf við grunnskóla á upptöku-svæði sínu.	Já	Samstarf við Grunnskóla Fjallabyggðar	Já	Samstarf við Grunnskóla Fjallabyggðar