



Sjálfsmat

2015-2016

Skýrsla unnin haustið 2016 af
Jónu Vilhelmínu Héðinsdóttur aðstoðarskólameistara

Efnisyfirlit

Inngangur.....	3
Grunnupplýsingar um Menntaskólann á Tröllaskaga	3
Markmið Menntaskólans á Tröllaskaga.....	4
Sjálfsmatsáætlun MTR skólaárið 2014-2017	5
Matsaðferðir og gagnaöflun	6
Kennslukannanir	6
Niðurstöður kennslukannana	7
Viðhorfskannanir	9
Framhaldsskólapúlsinn	10
Stofnun ársins	11
Könnun á afdrifum útskrifaðra nemenda	13
Starfsmannasamtöl.....	13
Greining á tölulegum gögnum	13
Umsjónarkerfi.....	16
Samstarf við aðra	17
Fjárhagur og rekstur.....	17
Styrkleikar, veikleikar og úrbætur	17
Styrkleikar og veikleikar	17
Úrbætur	18
Heimildaskrá	20
Viðaukar.....	21
Fylgiskjal 1	21
Fylgiskjal 2	23

Inngangur

Menntaskólinn á Tröllaskaga er dreifnámsskóli í Ólafsfirði stofnsettur árið 2010. Skólinn starfar eftir lögum nr. 92/2008 og Aðalnámskrá framhaldsskóla frá 2011 sem gefur aukið svigrúm í námsvali til stúdentsprófs og framhaldsskólaprófs.

Skólinn er til húsa að Ægisgötu 13 í Ólafsfirði og er í 1198,3 m² húsnæði sem áður hýsti hluta af starfsemi Grunnskóla Ólafsfjarðar. Á vorönn 2013 var strax ljóst að húsnæðið væri orðið of lítið og hillir nú undir úrbætur á því.

Menntaskólinn á Tröllaskaga býður upp á 200 eininga stúdentspróf sem gerir nemendum kleift að ljúka námi á þremur til þremur og hálfu ári. Einkunnarorð skólans eru: *Frumkvæði, sköpun, áræði.*

Menntaskólinn á Tröllaskaga hefur nú starfað í 6 ár og er stefna hans stöðugt í mótun. Helstu áhersluatriði voru sett fram í skólasamningi og eru birt hér á eftir í viðauka. Þar koma fram markmið skólans og þeir mælikvarðar sem settir hafa verið á þau. Innra mat skólans er nátengt stefnunni og markmiðssetningunni og í því er lagt mat á hvernig til hefur tekist við framkvæmd stefnunnar og eftirfylgni.

Grunnupplýsingar um Menntaskólann á Tröllaskaga

	Haustönn 2015	Vorönn 2016
Dagskólanemar	106	93
Fjarnemar	129	172
Kennarar*	16	16
Brottfall	4%	4%
Brautskráðir	11	17

* Flestir kennarar voru með kennsluréttindi á framhaldsskólastigi og langflestir með meistaragráðu. Tveir voru í réttindanámi á tímabilinu og luku námi.

Á þeim fimm starfsárum skólans sem nú eru að baki hefur verið unnið að þróun sjálfsmatsaðferða hjá skólanum og eru þær endurskoðaðar reglulega. Sjálfsmatsteymi var skipað við skólann haustið 2011 og í því eiga setu aðstoðarskólameistari, sem jafnframt ber ábyrgð á sjálfsmatinu, tveir kennarar og fulltrúi nemenda. Teymið hefur

verið skipað til árs í senn og hafa aðstoðarskólameistari og annar kennarinn setið frá upphafi. Núverandi teymi hefur setið þrjú ár og er að hefja það fjórða. Í því sitja Jóna Vilhelmína Héðinsdóttir, aðstoðarskólameistari, Óskar Þórðarson og Margrét L. Laxdal kennarar, ásamt Hauki Orra Kristjánssyni fulltrúa nemenda. Sjálfsmatsteymið fundaði að jafnaði tvisvar í mánuði og vann að framkvæmd og úrvinnslu þess á milli. Sú ákvörðun var tekin í samráði við starfsfólk að skólinn mótaði sínar eigin sjálfsmatsaðferðir en tæki ekki beint upp eina ákveðna matsaðferð.

Markmið Menntaskólans á Tröllaskaga

Meginmarkmið í starfsemi Menntaskólans á Tröllaskaga tengjast námskrá framhaldsskóla en auk þess sérkennum skólans sem felast í einkunnarorðum hans: Frumkvæði – Sköpun – Áræði.

Frumkvæði

Nemendur og starfsmenn sýni frumkvæði í störfum sínum, komi með hugmyndir að viðfangsefnum og útfæri þau.

- nemendur skilgreini stærri viðfangsefni, útfæri þau og leysi í samstarfi við skólann.
- starfsmenn komi með hugmyndir að uppbyggingu skólans og útfæri þær.

Sköpun

Nemendur og starfsmenn séu skapandi í starfi sínu sem felst í því að

- skapa list sem sýnd er í skólanum og samfélaginu
- hafa áhrif á nærumhverfi skólans innan og utan á skapandi hátt
- sýna sköpun í viðfangsefnum sínum í skólanum sem sagt er frá á heimasíðu eða í fréttamiðlum.

Áræði

Nemendur og starfsmenn sýni áræði með því að ganga ekki bara troðnar slóðir heldur útfæri verk á annan hátt en hefðbundið er sem felst í því að

- leysa verkefni tengd samfélaginu eða í samstarfi við aðila utan skólans
- leysa viðfangsefni sem reyna á samskipti við aðila utan skólans til upplýsingaöflunar eða miðlunar.

Markmið skólans og áhersluatriði hafa verið sett fram í skólasamningi fyrir 2014-2019 (sjá fylgiskjal 1 í viðauka).

Sjálfsmatsáætlun MTR skólaárið 2014-2017

Í tengslum við skólasamning fyrir tímabilið 2014-19 lagði Menntaskólinn á Tröllaskaga fram áætlun fyrir sjálfsmat til þriggja ára. Sjálfsmati skólans er ætlað að leiða í ljós styrkleika og veikleika skólastarfsins og vera grundvöllur umbótastarfs. Sjálfsmatinu er ætlað að ná til allra stjórnunarháttanna og samskipta innan skólans. (Sjá nánar [Sjálfsmatsáætlun](#)).

Á skólaárinu 2015-2016 var gerð áætlun um að eftirtaldir þættir yrðu metnir:

Haustönn 2015

- *September*: Sjálfsmatsskýrsla fyrir skólaárið 2014-2015 fullgerð og vistuð á heimasíðu skólans. Sjálfsmatsáætlun endurskoðuð.
- *September*: Skólafundur
- *Nóvember*: Viðhorfskönnun, eineltiskönnun - *Framhaldsskólapúlsinn*
- *Desember*: Kennslukönnun í völdum áföngum lögð fyrir nemendur (raungreinar og íþróttir). Greining tölfraðilegra upplýsinga úr upplýsingakerfi skólans, námsárangur o.fl.
- *Desember*: Mat kennara á eigin áföngum.

Vorönn 2016

- *Febrúar*: Viðhorfskönnun lögð fyrir nemendur og kennara (líðan, aðbúnaður og fleira).
- *Mars*: Mat á stjórnun. *Stofnun ársins*.
- *Apríl*: Starfsmannasamtöl.
- *Apríl*: Kennslukönnun í völdum áföngum lögð fyrir nemendur (félagsgreinar, tungumál og listir).
- *Mái*: Mat kennara á eigin áföngum.
- *Mái-júní*: Greining tölfraðilegra upplýsinga úr upplýsingakerfi skólans, námsárangur o.fl.

- *Júní-september:* Greining gagna vegna innritunar, umsóknatölur, upplýsingar um umsækjendur.

Matsaðferðir og gagnaöflun

Sjá má yfirlit yfir matsaðferðir og gagnaöflun í sjálfsmatsáætlun á heimasíðu skólans [Sjálfsmatsáætlun](#).

Kennslukannanir

Gerðar voru kennslukannanir á báðum önnum, haustönn 2015 og vorönn 2016. Í sjálfsmatshópi var tekin sú ákvörðun að leggja kennslukönnun fyrir í raungreinum, íþróttum og upplýsingatækni á haustönn en í félagsgreinum, tungumálum og listum á vorönn. Sá háttur hefur verið hafður á að víxla milli anna, þ.e. ef tungumál og félagsgreinar eru kannaðar á vorönn eru þær líka kannaðar næsta haust o.s.frv.. Með þessu er reynt að tryggja að hver áfangi sé a.m.k. kannaður aðra hverja önn. Á haustönn voru 28 spurningar, þar af 26 með fjórum svarmöguleikum; mjög sammála, frekar sammála, frekar ósammála og mjög ósammála, en tvær opnar þar sem nemendur gátu tjáð sig um kosti og galla áfangans. Þetta skólaár var sú breyting gerð að sérstök könnun var lögð fyrir fjarnema sem nú eru orðnir í meirihluta í skólanum. Sú könnun var í grunninn sú sama og hjá dagskólanemum en nokkrum spurningum sleppt sem ekki eiga við og aðrar settar inn í staðinn.

Settur var fram matskvarði:

Mjög sammála = 4

Frekar sammála = 3

Frekar ósammála = 2

Mjög ósammála = 1

Miðað var við að ef 85% væru með einkunnina 3 eða hærrí væri það ásættanlegt en ef meðaleinkunn færi niður fyrir 85% væri ástæða til að grípa til úrbóta. Þó skal tekið fram að í skólasamningi var markið við líðan, virkni og verkefnaskil nemenda sett við 90%.

Kannanirnar voru settar upp og lagðar fyrir í kannanakerfinu SurveyMonkey. Sami háttur var hafður á og undanfarnar annir þar sem hver kennari setti slóð inn á sína

könnun í vikuáætlun á Moodle. Slök svörun hefur verið vandamál á undanförunum önnum en nú tókst að bæta mikið þar úr. Á haustönn var svarhlutfallið 65,5% hjá staðnemum og 62,5% hjá fjarnemum en á vorönn 57% og 69%. Það virðist því ganga mun betur þegar kannanirnar eru sniðnar sérstaklega að hvorum nemendahópi fyrir sig þótt nemendur séu í sömu námshópum. Niðurstöður kannananna í heild má finna á [Kennslukannanir](#).

Niðurstöður kennslukannana

Kennslukannanirnar eru tvískiptar. Annars vegar var spurt um viðhorf til kennara og hins vegar viðhorf til eigin náms. Almennt komu kannanirnar vel út en á nokkrum stöðum er ástæða til að staldra við þar sem niðurstaðan getur ekki talist viðunandi (nær ekki viðmiðunarmörkum 85%).

Haust 2015

Niðurstöður könnunarinnar voru nokkuð ólíkar hjá stað- og fjarnemum. Hjá staðnemum voru einungis tvær spurningar með svörun undir 85%. Önnur varðaði verkefnaskil og hin nýtingu vinnutíma.

	Meðaltal 1-2	Meðaltal 3-4
Ég skila verkefnum á réttum tíma.	17%	83%
Vinnutímar nýtast mér vel	29%	70%

Eins og áður var nefnt var markmiðið að 90% nemenda skiluðu verkefnum á réttum tíma og liði vel í náminu. Hér er niðurstaðan í verkefnaskilunum talsvert undir mörkum og hefur lækkað úr 91% á síðustu önn. Eins er svörunin við nýtingu vinnutímanna talsvert langt undir mörkum. Þetta er þáttur sem hefur alla tíð mælst í lægri kantinum en hafði þó náð 86% önnina á undan. Þetta er því skref til baka. Á síðustu önn var líðan nemenda í áföngum einnig örlítið undir mörkum. Hjá fjarnemum mældust mun fleiri þættir undir mörkum. Fjórar spurningar tengdust kennslu og námsefni en þrjár vörðuðu frammistöðu og líðan nemenda sjálfra.

	Meðaltal 1-2	Meðaltal 3-4
Kennarinn leitast við að hafa fjölbreytni í kennsluháttum(kennsluaðferðir, verkefni).	31%	69%
Ég skila verkefnum á réttum tíma.	15%	85%

Áætlanir og upplýsingar í Moodle frá kennara í viku hverri nýtast mér vel.	20%	80%
Grunnnámsgögn áfangans eru góð (námsefni).	21%	79%
Ég sýni frumkvæði og leita þekkingar umfram það sem skylt er í áfanganum.	18%	82%
Mér líður vel í þessum áfanga.	20%	80%
Ég hef haft tækifæri til að hafa áhrif eða segja álit mitt á efni áfangans.	31%	69%

Vor 2016

Svarhlutfall hjá staðnemum var heldur slakara en á haustönn eða 57%. Könnunin kom í heild mjög vel út og náðust viðmið í öllum þáttum nema einum sem sneri að nemendum sjálfum; „Ég sýni frumkvæði og leita þekkingar umfram það sem skylt er í áfanganum“. Þar voru 84% mjög sammála eða sammála. Aðrir þættir sem mældust undir mörkum á haustönn voru vel yfir í þessari könnun.

Fjarnemar voru með svipaða svörun og á haustönn eða 69%. Líkt og á fyrri önn eru fleiri þættir sem mælast undir mörkum en hjá staðnemum. Þar er að nokkru um sömu þætti að ræða og áður en aðrir koma betur út og þar hefur markmiðið náðst, t.d. hvað varðar líðan og verkefnaskil. Velta má fyrir sér hvort munur geti legið í því að á haustönn er verið að kanna aðrar námsgreinar en á vorönn.

	Meðaltal 1-2	Meðaltal 3-4
Kennarinn leitast við að hafa fjölbreytni í kennsluháttum(kennsluaðferðir, verkefni).	19%	81%
Kennarinn skilar úrlausnum (prófum/verkefnum) innan hæfilegra marka miðað við umfang þeirra.	20%	80%
Ég hef haft tækifæri til að hafa áhrif eða segja álit mitt á áfangans.	30%	70%

Af þessu má vera ljóst að fjarnemum þykir þeir síður hafa möguleika á að hafa áhrif eða segja álit sitt á efni áfanga. Vel má vera að þeir upplifi þetta á annan hátt en dagskólanemar sem eru í beinum samskiptum við kennara sína. Þetta er þáttur sem kennarar munu hafa í huga þegar kemur að samskiptum við fjarnema. Það vekur einnig eftirtekt að fjarnemar upplifa minni fjölbreytni í kennsluháttum en staðnemar því öll kennsla er skipulögð á sama hátt hjá báðum hópum og fjarnemar oftast í sömu námshópum og staðnemar. Þessi þáttur hefur þó oft verið undir mörkum áður og

talsvert verið rætt um ástæður þar sem kennsluaðferðir í skólanum geta ekki talist hefðbundnar. Mikið er lagt upp úr aðferðum sem henta dreif- og fjarkennslu og tölvutækni nýtt á fjölbreyttan hátt.

Viðhorfskannanir

Í skólasamningi fyrir tímabilið 2014-2019 eru sett fram ákveðin markmið er varða líðan og aðbúnað. Þar er markmiðið að 85% nemenda segi að þeim líði vel eða mjög vel í skólanum og 85% kennara/starfsmanna séu ánægðir í starfi.

Líkt og á fyrra skólaári var lögð fyrir könnun Framhaldsskólapúlsins um líðan, námsumhverfi, virkni og skólabrag. Auk þess að gefa okkur mynd af stöðunni í okkar skóla gefst kostur á að bera hana saman við 6 aðra framhaldsskóla sem tóku þátt í könnuninni. Hvað varðaði viðhorfskönnun starfsmanna þá tók skólinn þátt í könnuninni um *Stofnun ársins* líkt og árin á undan og var talið að þar fengist ágætur samanburður milli ára, auk þess að fá samanburð við aðrar stofnanir.

Þá var gerð könnun á afdrifum útskrifaðra nemenda skólans í fyrsta skipti á haustönn 2015.

Framhaldsskólupúlsinn

Í könnun [Framhaldsskólupúlsins haustið 2015](#)¹ voru eftirtaldir þættir kannaðir:

- Námsumhverfi
- Virkni í námi
- Líðan

Að auki gafst nemendum kostur á opnum svörum sem komu meðal annars inn á kennslumat, mat á líðan og kostum og göllum skólans.

Könnunin fór fram í nóvember 2015. Hún fór fram á netinu og var send með tölvupósti og sms til allra nemenda samkvæmt nemendalista frá skóla.

Lágmarkssvarhlutfall í hverjum skóla er 80% til að fá fullgildar niðurstöður.

Framhaldsskólupúlsinn sendir tengilið skólans svarprósentu reglulega og er því mögulegt að ganga á þá nemendur sem ekki hafa svarað og fá þá til að svara.

Könnunin var einungis lögð fyrir dagskólanema þar sem hún á ekki við fjarnema og var fjöldi þátttakenda 85 og svöruðu 74 eða 87,1%.

Námsumhverfi

Í síðustu könnun reyndust viðhorf og hollusta nemenda gagnvart skólanum 2,9% undir meðaltali. Í þessari könnun er hlutfall okkar nemenda svipað og árið áður en er þó 0,4% yfir meðallagi þessi þáttur hefur lækkað hjá viðmiðunarhópi.

Aðrir þættir eru á svipuðum nótum og í fyrri könnun árið áður og enn mælast nemendur MTR virkari í tímum og telja sig njóta oftari endurgjafar og stuðnings frá kennurum en viðmiðunarhópurinn.

Virkni í námi

Haustið 2014 mældist námsáhugi nemenda örlítið neðan við meðallag eða 0,4%.

Svipaða sögu er að segja haustið 2015 en þó hefur örlítið mjakast í rétt átt þar sem þessi þáttur mælist 0,1% neðan við meðallag.

Þegar kemur að mætingum og fjarveru frá skóla eru nemendur MTR ofan við meðaltal. Litlu sem engu munar þegar spurt er um seinkomur í tíma og skróp. Þegar

¹ Framhaldsskólupúlsinn 2015-2016. Menntaskólinn á Tröllaskaga, (2015).

spurt er um fjarvistir heilan dag án leyfis hefur munurinn frá fyrri könnun minnkað mikið en þá mældust nemendur 14,5% ofan meðallags en nú 4,5%.

Líðan

Þegar kemur að vellíðan, hamingju og sjálfsáliti virðast nemendur MTR vera á svipuðum slóðum og viðmiðunarhópurinn. Stærstum hluta líður vel í skólanum. Eins og fyrr eru hér samt sem áður þættir sem ástæða er til að fylgjast með og hafa áhyggjur af. Þetta eru þættir sem varða andlega líðan eins og þunglyndi og kvíði. Þunglyndi mælist 3,1% ofar viðmiðunarhópi og hefur munurinn minnkað um 2% frá fyrra ári en kvíði er álíka. Hins ber þó að gæta að þunglyndi hefur aukist, bæði hjá MTR og viðmiðunarhópi. Hér hefur fjölgað í hópi stúlkna meðan að heldur hefur fækkað í drengjahópi. Kvíði hefur einnig aukist en helst nákvæmlega í hendur við viðmiðunarhóp. Líkt og undan farin ár höfðu nemendur aðgang að sálfræðingi og gátu óskað eftir viðtölum við hann.

Í fyrri könnun var einelti kannað í fyrsta sinn og í ljós kom að skólinn er ekki alveg laus við einelti en það mældist um 7,5% sem var nokkurn veginn það sama og í viðmiðunarhópi (7,6%). Í þessari könnun horfir þetta hins vegar til verri vegar því einelti mælist hér 12,5% (4 drengir og 5 stúlkur) meðan viðmiðunarhópur stendur í 8,1%. Hér er um að ræða um það bil 10-12 einstaklinga sem ekki líður vel og telur sig verða fyrir áreiti eða útilokun sem er ekki ásættanlegt.

Stofnun ársins

Líkt og fyrr ári var könnunin *Stofnun ársins* nýtt til að kanna stjórnunarhætti.

Menntaskólinn á Tröllaskaga tók þátt í könnuninni [Stofnun ársins](#) í fimmta sinn árið 2016. Könnunin er framkvæmd af Capacent fyrir fjármála- og efnahagsráðuneyti.

Stofnunin flokkast með meðalstórum stofnunum með 20-49 starfsmenn.

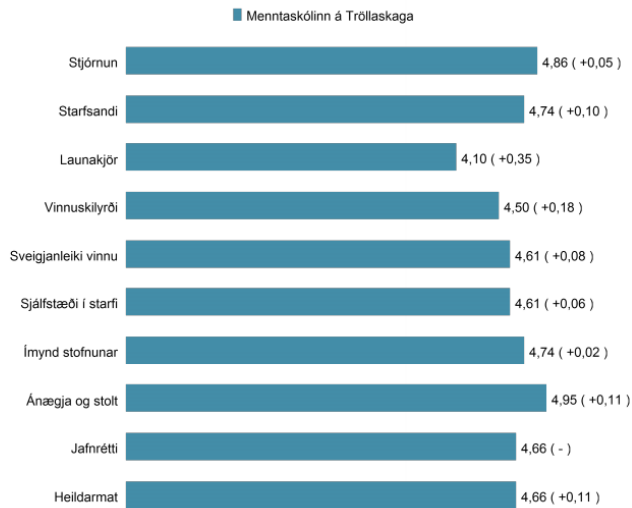
Svarprósenta var 90% en svarhlutfall í heildarkönnuninni var 60,2%. Árið 2015 varð skólinn stofnun ársins í sínum stærðarflokki og hlaut viðurkenningu fyrir það frá SFR.

Niðurstaðan ári 2016 varð sú sama. Heildarmat Menntaskólans á Tröllaskaga var 4,66² og lenti hann þar í 2. sæti yfir allar stofnanir sem könnunin náði til en þær voru 142.

² Hæsta skor er 5.

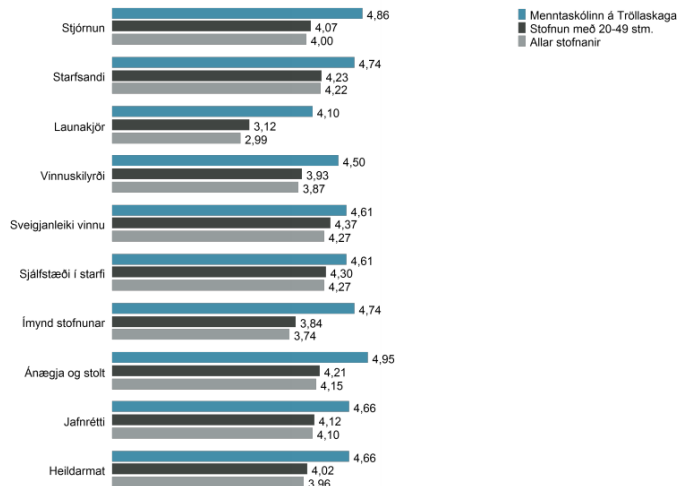
Þá var skólinn í efsta sæti framhaldsskóla og háskóla sem er verulega ánægjulegt fyrir stofnunina. Skólinn var yfir meðaltali í öllum þáttum sem skoðaðir voru. (Þátturinn Jafnrétti er nýr í þessari könnun). Helstu niðurstöður skólans má sjá á meðfylgjandi mynd.

Helstu niðurstöður - Þættir og breytingar frá mælingu síðasta árs



Tölur í sviga sýna mun á meðaltali stofnunar nú frá meðaltali mælingar síðasta árs.

Helstu niðurstöður - Samanburður þátta við allar stofnanir og stofnanir í sama flokki



Líkt og áður þeir þættir sem koma verst út flestir þess eðlis að ytri aðstæður gera stjórnendum erfitt að bæta úr, ráðast m.a. af húsnæði sem nú stendur til bóta og kjarasamningum.

Í könnuninni kom fram að starfsandi væri góður og vel yfir meðaltali annarra stofnana. Þetta er einnig í samræmi við það sem fram kom í viðhorfskönnun starfsmanna árið á

undan. Starfsfólk er almennt ánægt með vinnuskilyrði og starfsaðstöðu. Er það líka í takti við fyrri könnun. Þarna er þó rétt að áréttta að matar- og kaffiaðstaða er undantekningin enda er henni ábótavant án þess að mögulegt sé að bæta úr. Í fyrri viðhorfskönnun var spurt um vinnuálag og streitu. Þá höfðu vinnuálag og streita minnkað frá könnun og eins sjá má hér á eftir virðist fólk upplifa streitu og vinnuálag undir meðallagi í MTR.

Fólk upplifir sig sem sjálfstætt og ánægt í starfi og er stolt af vinnustað sínum. Af könnuninni má ráða að starfsmenn Menntaskólans á Tröllaskaga eru afar sáttir með stofnunina sína og stjórnun hennar.

Könnun á afdrifum útskrifaðra nemenda

Á vorönn 2016 var fyrst könnunin á afdrifum útskrifaðra nemenda gerð. Könnunin var rafræn og send á alla þá nemendur sem höfðu útskrifast frá hausti 2010. Svörun var 70%. Spurt var um hvað nemendur hefðu gert að námi loknu, farið í frekara nám, vinnu eða annað. Þá var spurt um helstu kosti og galla við námið í MTR í opnum spurningum. Helstu niðurstöður voru þær að um helmingur hafði haldið áfram í háskólanám, 13% í annað nám en 37% fóru í vinnu. Frekari niðurstöður má sjá á heimasíðu skólans [Afdrif útskrifaðra nemenda](#).

Starfsmannasamtöl

Skólameistari tók alla starfsmenn í einstaklingsviðtöl seinni hlutann í apríl og byrjun maí. Í viðtalinu, sem tók klukkustund, var ákveðinn viðtalsrammi til grundvallar sem starfsmönnum hafði verið kynntur fyrirfram. Þar voru teknir fyrir þættir sem vörðuðu starfslýsingar, starfsmanninn sjálfan (fram tíðarsýn, styrkleikar og veikleikar), vinnuumhverfi og starfsaðstæður. Viðtölin gengu vel og gáfu viðtölin til kynna að starfsmenn væru almennt ánægðir í starfi sínu.

Greining á tölulegum gögnum

Hér verður gerð grein fyrir helstu tölum er snúa að innritun, nemendaþróun og brottfalli.

Innritunartölur, nemendapróun og brottfall

Braut	H-2010	V-2011	H-2011	V-2012	H-2012	V-2013	H-2013	V-2014	H-2014	V-2015	H-2015	V-2016
Félags- og hugvísindabraut	31	33	39	38	52	55	45	43	48	69	87	104
Fisktækni- og Íþrótt- og Útivistabraut	1	2	1	1	1	4	0	*)				
Listabraut	7	13	13	11	22	33	26	20	24	21	20	24
Náttúruvísindabraut	17	22	16	22	35	45	31	32	40	37	34	24
Starfsbraut	14	15	19	21	32	31	35	34	40	60	56	54
Umhverfis- og auðlindabraut	0	0	7	7	9	8	12	12	15	14	10	10
Viðbótarnám til stúdentsprófs					14	6	*)					
10. bekkingar					2	3	3	3	2	9	8	2
Ótilgreind fjarnámsbraut					14	11	15	10	13	11	**)	
Kjörnámsbraut					6	8	13	17	31	24	11	*)

*) Aflögð

***) Dreifast á aðrar brautir

Tafla 1 Nemendafjöldi á brautum frá upphafi haustið 2010

Nemendum skólans hefur fjölgað mjög á þeim sex árum sem hann hefur starfað. Þar munar mest um mikinn fjölda fjarnema sem nú stunda nám við skólann.

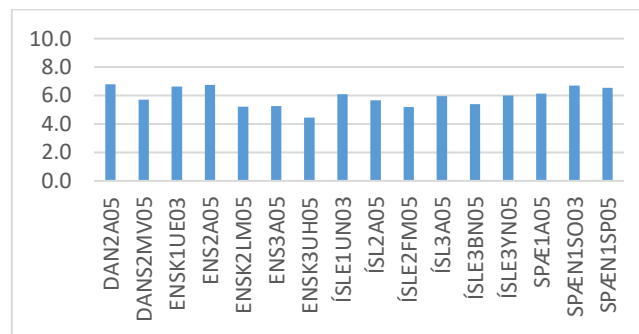
Ef brottfall er skilgreint sem mismunur á nemendum sem sannarlega hefja nám og þeim sem skila sér til prófs var meðalbrottfall 4% á haustönn 2015 og vorönn 2016. Meðalbrottfall á skólaárinu 2014-2015 var því 3,5%. Brottfallið er því svipað og árið á undan þegar það var 3,5%. Skólinn hefur sett sér það markmið að brottfall sé sem minnst og viðmiðið að það sé undir 8% (sjá viðauka) og er brottfallið því vel undir þeim mörkum. Í þessu samhengi er rétt að það komi fram að í skólanum felst námsmat í sí- og leiðasagnarmati og eru ekki haldin lokapróf. Sú vinnuregla er viðhöfð að ef nemandi er með 2 í einkunn á miðannarmati fær hann einkunn í lok annar þrátt fyrir litla virkni. Í miðannarmati má gera ráð fyrir að 50% námsmats í áfanga hafi átt sér stað.

Námsárangur

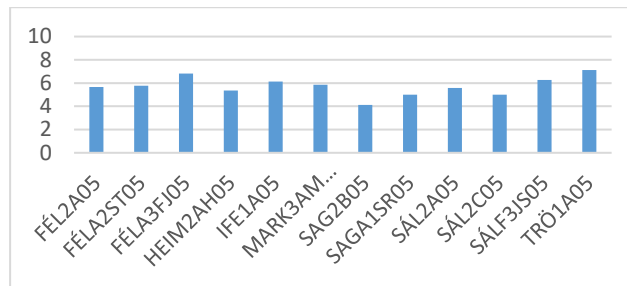
Fylgst er með einkunnadreifingu og meðaleinkunnum úr áföngum á hverri önn. Utanumhald um þessar upplýsingar er í Innu. Á haustönn 2015 voru kenndir 58 áfangar á 6 brautum. Á starfsbraut voru 8 áfangar kenndir. Meðaleinkunn allra áfanga

að undanskildum þeim sem fengu matið „staðið“ var 6,4. Á vorönn 2016 voru 69 áfangar kenndir á 6 brautum. Meðaleinkunn var 6,3. Á starfsbraut voru kenndir 9 áfangar. Þetta eru svipaðar meðaleinkunnir og á síðasta skólaári.

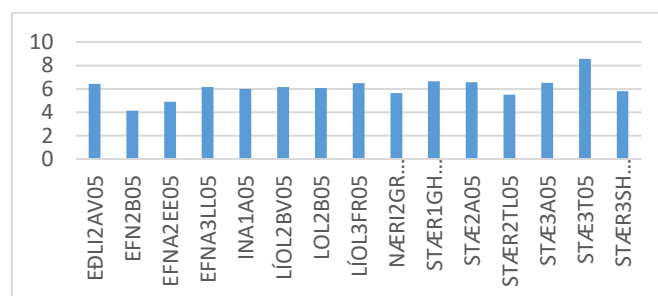
Á eftirfarandi myndum má sjá dreifingu meðaleinkunna eftir sviðum. Flestir áfangar eru aðeins kenndir aðra hverja önn. Undantekning frá því eru inngangsáfangarnir þrír, frumkvöðlafræði og upplýsingatækni dreifnáms.



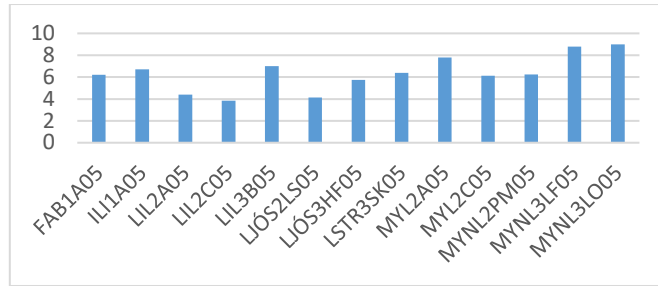
Mynd 1 Meðaleinkunnir í tungumálum skólaárið 2015-2016



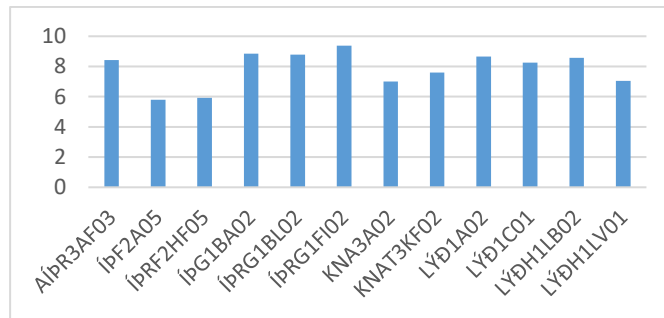
Mynd 2 Meðaleinkunnir í félagsgreinum skólaárið 2015-2016



Mynd 3 Meðaleinkunnir í raungreinum skólaárið 2015-2016



Mynd 4 Meðaleinkunnir í listgreinum skólaárið 2015-2016



Mynd 5 Meðaleinkunnir í íþróttgreinum skólaárið 2015-2016

Nýtingarhlutfall í hópum

Menntaskólinn á Tröllaskaga er fámennur skóli. Það gefur því augaleið að nýtingarhlutfall í hópum er ákveðið vandamál. Á haustönn 2015 var meðalnýtingarhlutfall í hóp 72% ef reiknað er með 25 nemendum í bóklegum hópum og 15 í listgreina- og tölvuhópum sbr. 2. gr. auglýsingar nr. 4/2001 þar sem fjallað er um hópastærðir og fleira. Þetta er talsvert betra en á haustönn 2014. Á vorönn 2016 var meðalnýtingarhlutfall í hópum svipað eða 70%. Tekið skal fram að tölur af starfsbraut eru ekki inni í þessum útreikningum.

Umsjónarkerfi

Sama fyrirkomulag var við lýði varðandi umsjón með nemendum og á fyrra skólaári. Allir nemendur hafa umsjónarkennara og markmiðið er að þeir haldi þeim sama meðan þeir eru í skólanum sé þess kostur. Umsjónarkennari fylgist með mætingum nemenda og athugasemdum kennara, aðstoðar nemendur við val og gerð námsáætlunar, beinir nemanda til námsráðgjafa þegar við á og er talsmaður nemenda. Allir fagkennarar skrifa stutta umsögn á Innu um ástundun og verkefnaskil nemenda á þriggja vikna fresti. Umsögnin nýtist við samskipti heimila og skóla hjá ölögráða nemendum ásamt því að gefa nemendum skýra sýn á stöðu sína.

Samstarf við aðra

Menntaskólinn á Tröllaskaga leggur mikið upp úr samstarfi við aðra. Í markmiðum hans (sjá fylgiskjal) kemur að stefnt sé að því að samstarf og virkni séu í góðu lagi. Þeim markmiðum sem þar koma fram hefur verið unnið að jafnt og þétt og á skólaárinu 2015-2016 tókst að uppfylla eftirtalin markmið

- sýningu listar og frumkvöðlaverkefna á báðum önnum
- samstarfi við fyrirtæki og félagasamtök (kynningar, fyrirlestrar eða formlegt samstarf)
- samstarfi við aðra framhaldsskóla (á hverju skólaári)
- samstarfi við grunnskóla í Fjallabyggð og Dalvíkurbyggð
- samstarfi við Tónskóla Fjallabyggðar
- samstarfi við Íþróttafélög í Fjallabyggð
- erlendu samstarfi

Fjárhagur og rekstur

Markmið Menntaskólans á Tröllaskaga er að rekstur hans sé í samræmi við fjárhagsáætlun og ávallt sem hagkvæmastur. Það markmið náðist á árinu 2015.

Styrkleikar, veikleikar og úrbætur

Styrkleikar og veikleikar

Í ytri úttekt sem gerð var haustið 2014 var bent á ákveðna styrkleika og veikleika og hefur verið unnið að því að bæta úr veiku þáttunum eftir megni. Hér fylgir tafla úr úttektarskýrslunni³ Einnig hefur verið unnið að því að bæta stoðþjónustu skólans við nemendur, m.a. með líðan nemenda (þunglyndi og kvíða) í huga.

³ Árný Elíasdóttir, Ragnhildur Þórarinsdóttir og Sveinborg Hafliðadóttir, (2014).

Styrkleikar	Veikleikar
Sérstaða skólastarfsins í námsfyrirkomulagi, fjölbreyttir og skapandi kennsluhættir, námsmat og sérhæfing í notkun upplýsingatækni. Lausnamiðað skólastarf með áherslu á þarfir nemandans.	Húsnæði of lítið og viðhaldi ábótavant.
Fyrirkomulag verkefnaskila með sterkum, ákveðnum rytma gefur gott utanumhald, festu í starfinu og dregur úr brottfalli.	Mötuneyti ekki til staðar.
Metnaðarfullt, samstillt starfsfólk, hátt menntunarstig starfsmanna og stöðugleiki í starfsmannahópi.	Skólaráð ekki valið fyrr en haust 2014.
Markviss og framtakssöm stjórnun og mikill trúverðugleiki stjórnenda. Ráðning í yfirstjórn fagleg og skilar breidd og víðsýni í stjórnendateymið.	Félagslíf nemenda á erfitt uppdráttar.
Öflug og áhugasöm skólanefnd.	Stærsta upptökusvæði skólans er fámennt. Fámenni getur hindrað fjölbreytni í skólastarfi, s.s. val.
Samstarf við smærri skóla í Fjarmenttaskólanum.	Landfræðileg einangrun og nálægð við aðra skóla sem hefð er fyrir að sækja af svæðinu.
Góður starfsandi, mikil nánd, mjög mikil starfsánægja og ánægja nemenda með skólastarfið.	Fagleg einangrun kennara (einn kennari í grein).
Lítill, heimilislegur skóli þar sem list nemenda og kennara er sýnileg.	Skólinn hefur náð hámarksstærð miðað við húsnæði.
Einkunnarorð skólans; frumkvæði, sköpun, áræðni, koma skýrt fram í skólastarfinu.	

Úrbætur

Stoðþjónusta skólans hefur verið eflað. Sálfræðingur starfar einn dag í viku við skólann fyrir nemendur og kennara og verður það vonandi til þess að bæta líðan nemenda. Þá er hjúkrunarfræðingur frá heilsugæslunni einnig til viðtals í hverri viku. Betur hefur verið haldið utan um skólasókn nemenda og er mikilvægt að viðhalda þeim árangri sem þar hefur náðst.

Skólafundir eru orðnir árvissir og hafa nú verið haldnir þrjú ár í röð. Þar eru rædd málefni er varða skólanámskrá og annað það er starfsfólk og nemendur telja brýnt.

Undanfarin ár hefur stærsti vandinn sem steðjaði að skólanum verið skortur á húsnæði. Nú mun verða breyting þar á þar sem hafin er vinna við viðbyggingu þar sem verður fjölnota salur, móttökueldhús og geymsla fyrir útvistarbúnað. Því verður mögulegt að bjóða upp á mat í skólanum fyrir nemendur og starfsmenn.

Starfssemi nemendafélagsins hefur gengið betur en áður en alltaf má gera betur í félagsstarfi nemenda. Nemendur virðast þó fremur vilja stunda félagsstarf með öðrum íbúum byggðarlaganna þaðan sem þeir koma fremur en sérstakt félagsstarf í skólanum.

Að lokum fylgir hér á eftir úrbótaáætlun fyrir skólaárið 2016-2017 (fylgiskjal 2).

Heimildaskrá

Árný Elíasdóttir, Ragnhildur Þórarinsdóttir og Sveinborg Hafliðadóttir. (2014). *Úttekt á starfsemi Menntaskólans á Tröllaskaga. Unnin fyrir mennta- og menningarmálaráðuneytið*. [Reykjavík]: Attentus.

Framhaldsskólupúlsinn 2015-2016. Menntaskólinn á Tröllaskaga. (2014). Sótt 15. september 2015 á

<http://www.mtr.is/static/files/Framhaldsskolapulsinn/framhaldssko-769-lapu-769-lsinn-2015-b.pdf>

Viðaukar

Fylgiskjal 1



Viðauki við skólasamning fyrir 2015 – 2017
milli mennta- og menningarmálaráðuneytisins og
Menntaskólans á Tröllaskaga

A. Markmið

- ▲ *Virkir og sjálfstæðir nemendur á samningstímanum sem*
 - ▲ eru virkir í verkefnavinnu (yfir 90% skili verkefnum á réttum tíma)
 - ▲ líður vel í skólanum (85% líði mjög vel eða vel)
 - ▲ hverfa síður frá námi (brottfall sé undir 8%).

- ▲ *Námsframboð á samningstímanum sé fjölbreytt þannig að*
 - ▲ nemendur finni nám við hæfi (með auknu námsframboði)
 - ▲ nemendur séu sjálfstæðir, skapandi og með frumkvæði (sýni afrakstur a.m.k. einu sinni á sýningu á námstíma sínum).
 - ▲ samstarf við aðra framhaldsskóla verði fest í sessi með það að markmiði að efla námsframboð.
 - ▲ fengin verði fjarkennsla frá VÍ og fleiri í áföngum sem ekki tekst að manna
 - ▲ áfangaframboð skólans sé tryggt með fjarnemum í almennum áföngum dagskóla.

- ▲ *Kennsla sé skapandi og faglegur metnaður eflur á samningstímanum með því að kennarar*
 - ▲ eigi kost á að þróa faglegan metnað sinn (námskeið, búnaður, sveigjanleiki í starfi) mælt í starfsmannasamtali
 - ▲ noti fjölbreyttar kennsluáðferðir (85% nemenda telji kennsluhætti fjölbreytta)
 - ▲ séu ánægðir í starfi (85% kennara)
 - ▲ hafi tækifæri til að sækja námskeið og ráðstefnur á sérsviði sínu.

- ▲ *Stjórnendur séu virkir í starfsemi skólans í þjónustuhlutverki á samningstímanum með því að*
 - ▲ kenna (að minnsta kosti 2. hverja önn)
 - ▲ tryggja að starfsmenn taki þátt í þróun skólans (90% starfsmanna telji svo vera)
 - ▲ tryggja að verklagsreglur séu aðgengilegar og þær séu endurskoðaðar árlega.

- ▲ *Fjármál skólans séu í jafnvægi á samningstímanum*

- ⤴ rekstur sé innan fjárhagsáætlunar á hverju skólaári
 - ⤴ aðstaða og búnaður séu til fyrirmyndar (90% kennara telji að svo sé).
- ⤴ *Samstarf og virkni séu í góðu horfi á samningstímanum með*
 - ⤴ sýningu listar og frumkvöðlaverkefna á hverri önn
 - ⤴ samstarfi við fyrirtæki og félagasamtök (kynningar, fyrirlestrar eða formlegt samstarf)
 - ⤴ samstarfi við aðra framhaldsskóla (á hverju skólaári)
 - ⤴ samstarfi við grunnskóla í Fjallabyggð og Dalvíkurbyggð
 - ⤴ samstarfi við Tónskóla Fjallabyggðar
 - ⤴ erlendu samstarfi frá skólaárinu.

B. Tímabundin verkefni

- ⤴ *Útivist, íþróttir og danska*
 - ⤴ Nordplus verkefni ásamt Fjordvang Ungdomskole í Danmörku
 - ⤴ Áætluð verklok 2016
- ⤴ *Skapandi og nýstárlegar lausnir í menntun*
 - ⤴ Heimsóknir í danska skóla
 - ⤴ Styrkur frá Erasmus, verklok 2016
- ⤴ *Listir, matur og tungumál*
 - ⤴ Hönnun áfanga og prufukeyrsla, styrkt af sprotasjóði
 - ⤴ Áætluð verklok 2016.
- ⤴ *Staða og framtíð framhaldsskóla á Norðaustursvæði*
 - ⤴ Umsjón mennta- og menningarmálaráðuneyti.



Úrbótaáætlun 2016-2017

Markmið	Viðmið	Mæling	Aðgerðir	Ábyrgð
Nemendur nýti vinnutíma og telji þá hafa tilgang í námi sínu.	85% nemenda telji vinnutíma nýttast sér og mæti í tímana	Mæting í vinnutíma tekin úr Innu og Moodle, viðhorfskönnun nemenda.	Samræður við nemendur (skólafundur) og eftirfylgni í vinnutímum og skráningu.	LS/JVH/ kennarar
Efla starfsemi nemendafélags og þátttöku nemenda í félagsstarfsemi.	Nemendafélag verði virkt á skólaárinu og standi fyrir viðburðum.	Viðtöl við stjórn nemendafélags, viðburðir auglýstir í skóla.	Stuðningur við nemendur í upphafi skólaárs og regluleg eftirfylgni	LS/ félagsmála- fulltrúi
Virk stoðþjónusta við nemendur.	Að 85% nemenda telji sig hafa gott aðgengi að stoðþjónustu (námsráðgjöf, sálfræðiþjónusta, heilsugæslu og bókasafnsþjónustu).	Könnun meðal nemenda	Marka stefnu fyrir stoðþjónustu. Reyna að fá menntaðan náms- og starfsráðgjafa.	LS/JVH
Að nemendum líði vel í skólanum.	Að 85% nemenda líði vel í skólanum. Markmiðið náðist á síðasta ári en keppa þarf að því að halda því.	Framhaldsskólalápurinn Kennslukannanir	Fyrirbyggjandi aðgerðir Áætlun gegn einelti. Vímuvarnaáætlun.	LS/JVH kennarar
Að nemendur séu sáttir við vinnuaðstöðu sína í skólanum.	Að 85% nemenda séu sáttir við vinnuaðstöðu sína .	Viðhorfskönnun.	Samræður við nemendur, skólafundur.	LS/JVH
Að kennslu- og námsmatsaðferðir séu fjölbreyttar.	85% telji að kennsluhættir séu fjölbreyttir og séu ánægðir með námsmatsaðferðir.	Kennslukannanir	Samræður kennara og nemenda.	Kennarar