



Sjálfsmat

2013-2014

Skýrsla unnin haustið 2014 af
Jónu Vilhelmínu Héðinsdóttur aðstoðarskólameistara

Efnisyfirlit

Inngangur	3
Grunnupplýsingar um Menntaskólann á Tröllaskaga	3
Mat á skólastarfi	4
Viðmið fyrir mat á skólastarfi	5
Markmið Menntaskólans á Tröllaskaga	6
Sjálfsmatsáætlun MTR skólaárið 2013-2014	7
Matsaðferðir og gagnaöflun	7
Kennslukannanir	9
Niðurstöður kennslukannana	10
Viðhorfskannanir	13
Niðurstöður úr viðhorfskönnun nemenda	14
Niðurstöður úr viðhorfskönnun starfsmanna.....	15
Betri líðan	16
Mat á stjórnunarháttum	20
Starfsmannasamtöl	21
Stofnun ársins	21
Greining á tölulegum gögnum.....	23
Mætingar nemenda	27
Umsjónarkerfi	28
Stefnumótunarvinna	28
Samstarf við aðra	29
Fjárhagur og rekstur	30
Styrkleikar, veikleikar og úrbætur	31
Styrkleikar.....	31
Veikleikar	31
Úrbætur	32
Heimildaskrá	33
Viðaukar	34
Fylgiskjal 1	34
Fylgiskjal 2	37

Inngangur

Menntaskólinn á Tröllaskaga er dreifnámsskóli í Ólafsfirði stofnsettur árið 2010. Skólinn starfar eftir lögum nr. 92/2008 og Aðalnámskrá framhaldsskóla frá 2011 sem gefur aukið svigrúm í námsvali til stúdentsprófs og framhaldsskólaprófs.

Skólinn er til húsa að Ægisgötu 13 í Ólafsfirði og er í 1198,3 m² húsnæði sem áður hýsti hluta af starfsemi Grunnskóla Ólafsfjarðar. Á vorönn 2013 var strax ljóst að húsnæðið væri orðið of lítið og brýnt að huga að úrbótum á því.

Menntaskólinn á Tröllaskaga býður upp á 200 eininga stúdentspróf sem gerir nemendum kleift að ljúka námi á þremur til þremur og hálfu ári. Einkunnarorð skólans eru: *Frumkvæði, sköpun, áræði.*

Menntaskólinn á Tröllaskaga hefur nú starfað í 4 ár og hefur stefna hans verið í mótun þann tíma. Helstu áherslatriði voru sett fram í skólasamningi og eru birt hér á eftir í viðauka. Þar koma fram markmið skólans og þeir mælikvarðar sem settir hafa verið á þau. Innra mat skólans er nátengt stefnunni og markmiðssetningunni og í því er lagt mat á hvernig til hefur tekist við framkvæmd stefnunnar og eftirfylgni.

Grunnupplýsingar um Menntaskólann á Tröllaskaga

	Haustönn 2013	Vorönn 2014
Dagskólanemar	131	113
Fjarnemar	48	57
Kennarar*	14	16
Brottfall	5,8%	8%
Brautskráðir	8	17

* Allir kennarar voru með kennsluréttindi á framhaldsskólastigi og langflestir með meistaragráðu.

Mat á skólastarfi

Á þeim fjórum starfsárum skólans sem nú eru að baki hefur verið unnið að þróun sjálfsmatsaðferða hjá skólanum. Sjálfsmatsteymi var skipað við skólann haustið 2011 og í því eiga setu aðstoðarskólameistari, sem jafnframt ber ábyrgð á sjálfsmatinu, og tveir kennarar. Teymið hefur verið skipað til árs í senn og hafa aðstoðarskólameistari og annar kennarinn setið frá upphafi. Núverandi teymi hefur setið tvö ár og er að hefja það þriðja. Í því sitja Jóna Vilhelmína Héðinsdóttir, aðstoðarskólameistari, Óskar Þórðarson og Margrét L. Laxdal kennarar. Sjálfsmatsteymið fundaði að jafnaði tvisvar í mánuði og vann að framkvæmd og úrvinnslu þess á milli. Sú ákvörðun var tekin í samráði við starfsfólk að skólinn mótaði sínar eigin sjálfsmatsaðferðir en tæki ekki beint upp eina ákveðna matsaðferð.

Mati á skólastarfi má skipta í ytra og innra mat. Ytra mat er framkvæmt af utanaðkomandi aðilum í umboði yfirvalda. Misjafnt er hversu mikið samráð er við skólana í tengslum við þetta mat; stundum er það jafnvel ekkert. Oftast er gerður verkсамningur við matsaðila þar sem kveðið er á um hvaða aðferðum skal beitt og hvað skal meta, ásamt því hver á að fá niðurstöðurnar. Ytra matið er því yfirvöldum til upplýsingar um skólastarfið og hvernig þeim fjármunum er varið sem skólarnir fá. Í innra mati felst hins vegar eftirlit með öllum þáttum skólastarfsins. Að þessu eftirliti eða mati vinna hagsmunaaðilar, þ.e. starfsfólk, nemendur og foreldrar. Þetta mat er því á forsendum skólanna sjálfra, andstætt ytra matinu, og er fyrst og fremst til upplýsingar fyrir skólana sjálfa. Í báðum tilfellum er þó unnið með gögn sem safnað hefur verið og eru til staðar í skólanum.

Sjálfsmati skóla, sem er formlegt mat, er í senn ætlað að vinna skólanum gagn og vera upplýsandi fyrir yfirvöld og almenning um skólastarfið. Hlutverk þess er að kalla á umbætur sem gerir það vel til þess fallið að vera leiðandi í skólaþróun. Það skal vera markmiðamiðað og ætti því að henta vel til leiðsagnar og um leið að bæta starfið og þjónustuna. Gott innra mat er því grundvöllur fyrir umbótum.

Viðmið fyrir mat á skólastarfi

Menntamálaráðuneytið hefur sett fram opinber viðmið sem sjálfsmat skóla þarf að uppfylla. Þau eru að sjálfsmatið sé:

1. Formlegt. Sjálfsmatið skal byggja á kerfisbundnum aðferðum sem settar hafa verið fram skriflega
2. Altækt. Sjálfsmatið nái til allra helstu þátta skólastarfsins
3. Áreiðanlegt. Sjálfsmatið byggist á traustum upplýsingum og áreiðanlegum mælingum
4. Samstarfsmiðað. Sjálfsmatið sé unnið í samvinnu starfsfólks, nemenda, skólanefndar og foreldraráðs
5. Umbótamiðað. Sjálfsmatið sé nýtt til að vinna að umbótum í skólastarfinu
6. Árangursmiðað. Sjálfsmatið byggist sem mest á markmiðum sem eru mælanleg og geri kleift að meta árangur í ýmsum þáttum skólastarfs
7. Stofnana- og einstaklingsmiðað. Sjálfsmatið þarf að taka til bæði skólans í heild og þeirra einstaklinga sem þar vinna
8. Lýsandi. Sjálfsmatið feli í sér greinargóða lýsingu á starfsháttum og aðstæðum í skólanum
9. Greinandi. Í sjálfsmatinu komi skýrt fram greining á styrk- og veikleikum skólans
10. Opinbert (að hluta). Meginniðurstöður sjálfsmats komi fram í opinberri sjálfsmatsskýrslu.

Markmið Menntaskólans á Tröllaskaga

Meginmarkmið í starfsemi Menntaskólans á Tröllaskaga tengjast námskrá framhaldsskóla en auk þess sérkennum skólans sem felast í einkunnarorðum hans: Frumkvæði – Sköpun – Áræði.

Frumkvæði

Nemendur og starfsmenn sýni frumkvæði í störfum sínum, komi með hugmyndir að viðfangsefnum og útfæri þau.

- nemendur skilgreini stærri viðfangsefni, útfæri þau og leysi í samstarfi við skólann.
- starfsmenn komi með hugmyndir að uppbyggingu skólans og útfæri þær.

Sköpun

Nemendur og starfsmenn séu skapandi í starfi sínu sem felst í því að

- skapa list sem sýnd er í skólanum og samfélaginu
- hafa áhrif á nærumhverfi skólans innan og utan á skapandi hátt
- sýna sköpun í viðfangsefnum sínum í skólanum sem sagt er frá á heimasíðu eða í fréttamiðlum.

Áræði

Nemendur og starfsmenn sýni áræði með því að ganga ekki bara troðnar slóðir heldur útfæri verk á annan hátt en hefðbundið er sem felst í því að

- leysa verkefni tengd samfélaginu eða í samstarfi við aðila utan skólans
- leysa viðfangsefni sem reyna á samskipti við aðila utan skólans til upplýsingaöflunar eða miðlunar.

Markmið skólans og áhersluatriði hafa verið sett fram í skólasamningi fyrir 2013-2014 (sjá fylgiskjal 1 í viðauka).

Sjálfsmatsáætlun MTR skólaárið 2013-2014

Í tengslum við skólasamning fyrir tímabilið 2013-14 lagði Menntaskólinn á Tröllaskaga fram áætlun fyrir sjálfsmat til þriggja ára. Sjálfsmati skólans er ætlað að leiða í ljós styrkleika og veikleika skólastarfsins og vera grundvöllur umbótastarfs. Sjálfsmatinu er ætlað að ná til allra stjórnunarháttanna og samskipta innan skólans.

Á skólaárinu 2013-2014 var gerð áætlun um að eftirtaldir þættir yrðu metnir:

Haustönn 2013

- *September:* Sjálfsmatsskýrsla fyrir skólaárið 2012-2013 fullgerð og vistuð á heimasíðu skólans.
- *Desember:* Könnun á kennslu í íþróttagreinum, raungreinum og upplýsingatækni lögð fyrir nemendur. Greining tölfræðilegra upplýsinga úr upplýsingakerfi skólans, námsárangur o.fl.
- *Desember:* Mat kennara á eigin áföngum.

Vorönn 2014

- *Janúar:* Unnið að nýrri sjálfsmatsáætlun fyrir tímabilið 2014-2017.
- *Febrúar:* Viðhorfskönnun lögð fyrir nemendur og kennara (líðan, aðbúnaður og fleira).
- *Mars:* Starfsmannasamtöl.
- *Apríl:* Kennslukönnun í völdum áföngum lögð fyrir nemendur (tungumál og félagsgreinar).
- *Mái:* Mat kennara á eigin áföngum.
- *Mái-júní:* Greining tölfræðilegra upplýsinga úr upplýsingakerfi skólans, námsárangur o.fl.
- *Júní-september:* Greining gagna vegna innritunar, umsóknatölur, upplýsingar um umsækjendur.

Matsaðferðir og gagnaöflun

- **Kennslukönnun** sem var meginleg netkönnun meðal nemenda og fjallar um kennslu, undirbúning og framsetningu kennara á kennsluefni, námsmatsaðferðir, viðmót kennara og mat nemenda á eigin frammistöðu í viðkomandi áfanga. Sjálfsmatsteymi fór yfir spurningar og endurskoðaði í

samvinnu við kennarafund. Niðurstöður kannananna eru sendar viðkomandi kennara. Þá hefur skólameistari aðgang að öllum niðurstöðum þessara kannana og getur nýtt þær í samtölum við kennara. Samantekt á niðurstöðum kennslukannana var kynnt á kennarafundi og fyrir fulltrúum nemendafélags.

- **Viðhorfskönnun** sem var meginindleg netkönnun meðal nemenda og starfsfólks skólans sem fjallar um ýmsa þætti í starfsemi skólans, líðan, aðbúnað og fleira. Niðurstöður þessara kannana voru kynntar á starfsmannafundi og ræddar þar. Ekki gafst tækifæri til að kynna niðurstöður fyrir fulltrúum nemenda vegna verkfalls.
- **Mat á stjórnunarháttum.** Þessi þáttur var síðast metinn í umræðuhópum þar sem tilteknir lykilorðir úr Gæðagreinum voru hafðir til hliðsjónar. Þetta skólaár var ákveðið að láta þátttöku skólans í könnuninni *Stofnun ársins* nægja sem athugun á stjórnunarháttum (sjá umfjöllun hér á eftir).
- **Mat kennara á áföngum** sem þeir kenna þar sem fram koma kostir og gallar ásamt ábendingum og hugmyndum um úrbætur.
- **Starfsmannasamtöl.** Á vorönn fóru fram starfsmannasamtöl þar sem skólameistari átti fund með hverjum og einum starfsmanni.
- **Stofnun ársins.** Könnun sem framkvæmd var í mars 2014 af Capacent Gallup fyrir fjármála- og efnahagsráðuneytið.
- **Betri líðan í mínum skóla.** Niðurstöður úr rannsókn Rannsókna og greiningar meðal framhaldsskólanema á Íslandi í nóvember 2013.
- **Greining á tölulegum gögnum** úr Innu varðandi innritun, útskrift, skólasókn og fleira. Aðstoðarskólameistari heldur utan um töluleg gögn úr Innu og vinnur úr þeim. Um miðja önn eftir miðannarmat og í lok annar er farið yfir niðurstöður úr námsmati í einstökum áföngum og þær kynntar á kennarafundi.
- **Umsjónarkerfi.** Í skólanum hefur umsjónarkerfi verið í þróun frá upphafi.

Kennslukannanir

Gerðar voru kennslukannanir á báðum önnum, haustönn 2013 og vorönn 2014. Í sjálfsmatshópi var tekin sú ákvörðun að leggja kennslukönnun fyrir í raungreinum, íþróttum og upplýsingatækni á haustönn en í félagsgreinum og tungumálum á vorönn. Sá háttur hefur verið hafður á að víxla milli anna, þ.e. ef tungumál og félagsgreinar eru kannaðar á vorönn eru þær líka kannaðar næsta haust o.s.frv.. Með þessu er reynt að tryggja að hver áfangi sé a.m.k. kannaður aðra hverja önn. Á haustönn voru 28 spurningar, þar af 26 með fjórum svarmöguleikum; mjög sammála, frekar sammála, frekar ósammála og mjög ósammála, en tvær opnar þar sem nemendur gátu tjáð sig um kosti og galla áfangans. Notaðar voru sömu spurningar og á vorönn 2013 en þá hafði þeim verið fjölgað til að kanna viðhorf nemenda til vinnu-/verkefnatíma og nýtingu nemenda á verkefnaendurgjöf frá kennurum. Sami spurningalisti var notaður á vorönn 2014.

Settur var fram matskvarði:

Mjög sammála = 4

Frekar sammála = 3

Frekar ósammála = 2

Mjög ósammála = 1

Miðað var við að ef 85% væru með einkunnina 3 eða hærra væri það ásættanlegt en ef meðaleinkunn færi niður fyrir 85% væri ástæða til að grípa til úrbóta. Þó skal tekið fram að í skólasamningi var markið við virkni og verkefnaskil nemenda sett við 90%.

Kannanirnar voru settar upp og lagðar fyrir í kannanakerfinu SurveyMonkey. Sami háttur var hafður á og undanfarnar annir þar sem hver kennari setti slóð inn á sína könnun í vikuáætlun á Moodle. Svörun á haustönn var mjög slök eða 54% sem er heldur lægra en önnina á undan en þá var svörun heldur ekki ásættanleg (57%). Þetta var niðurstaðan þrátt fyrir að sjálfsmatsteymi gengi í stofur og hvetti nemendur sérstaklega til að svara könnuninni. Á vorönn 2014 var niðurstaðan sú sama eða 54%. Þetta er vissulega áhyggjuefni og getur tæplega talist marktækt. Hefur sjálfsmatsteymið rætt þetta á fundum sínum og einnig á kennarafundum. Ein skýringin gæti verið sú að fjarnám hófst við skólann haustið 2012 og hefur

fjarnemum fjölgað jafnt og þétt. Þeir sitja í sömu námshópum og dagskólanemendur og geta jafnvel verið helmingur nemenda í áfanga. Mögulegt er að þeir skili sér verr í þessum kennslukönnunum heldur en dagskólanemar sem hvattir eru til þátttöku í kennslustund. Teymið hefur velt fyrir sér hvernig mögulegt sé að breyta þessu og hvort fjarnemar ættu ekki að fá annars konar könnun þar sem þeir sitja ekki í kennslustundum og margar spurningar fjalla um það sem þar fer fram. Þetta verður tekið til athugunar nú á haustdögum fyrir næstu kennslukönnun. Einnig hefur sjálfsmatsteymið velt fyrir sér annars konar matsaðferð, t.d. rýnihópum með nemendum eða samtölum matsaðila við nemendur.

Niðurstöður kennslukannana

Kennslukannanirnar eru tvískiptar. Annars vegar var spurt um viðhorf til kennara og hins vegar viðhorf til eigin náms. Niðurstöður úr könnununum má sjá hér á eftir.

Haust 2013

Spurning	Meðaltal 1-2	Meðaltal 3-4
Kennarinn hefur góða þekkingu á námsefninu.	5%	95%
Kennarinn mætir vel í kennslustundir og er stundvís.	5%	95%
Kennarinn er skipulagður og kemur undirbúinn í kennslustundir	5,3%	94,7%
Kennarinn er jákvæður og hvetjandi í garð nemenda	5%	95%
Kennarinn sýnir áhuga á að nemendur taki framförum (bæti árangur sinn)	4,4%	95,6%
Kennarinn leitast við að hafa fjölbreytni í kennsluháttum (kennsluaðferðir, verkefni o.fl.)	14%	86%
Kennarinn skilar úrlausnum (prófum/verkefnum) innan hæfilegra marka miðað við umfang þeirra.	9,8%	90,2%
Áætlanir og upplýsingar í Moodle frá kennara í viku hverri nýtast mér vel.	7%	93%
Grunnnámsgögn áfangans eru góð (námsefni).	5,7%	94,3%
Ég sýni áhuga og eftirtekt í kennslustundum	5,3%	94,7%
Ég mæti vel og stundvíslega í kennslustundir	3,4%	96,6%
Ég leita til kennarans ef ég skil ekki kennsluefnið	8%	92%
Ég er virk/virkur til jafns við aðra í hópvinnu	6,8%	93,2%
Ég nýti upplýsingar frá kennara til að vinna eftir (kennsluáætlanir, ítarefni og fyrirmæli með verkefnum og prófspurningum).	3%	97%
Ég vinn að því að ná sífellt betri tókum á námsefninu	4%	96%
Ég tek ábyrgð á námi mínu í áfanganum	1,7%	98,3%
Ég skila verkefnum á réttum tíma.	4,6%	95,4%
Ég sýni frumkvæði og leita þekkingar umfram það sem skylt er í áfanganum.	11,5%	88,5%
Mér líður vel í þessum áfanga.	10,8%	89,2%

Vinna í þessum áfanga er hæfilega mikil.	7,7%	92,3%
Vinnutímar nýtast mér vel	30%	70%
Ég hef haft tækifæri til að hafa áhrif á eða segja álit mitt á efni áfangans.	10,7%	89,3%
Fyrirkomulag áfangans hentar mér (vikulotur í Moodle).	4,6%	95,4%
Námsmatsaðferðir í áfanganum henta mér (símat).	4,7%	95,3%
Ég skoða endurgjöf og athugasemdir við verkefni frá kennara	7,3%	92,7%

Tafla 1 Niðurstöður kennslukönnunar haustið 2013

Vor 2014

Spurning	Meðaltal 1-2	Meðaltal 3-4
Kennarinn hefur góða þekkingu á námsefninu.	2%	98%
Kennarinn mætir vel í kennslustundir og er stundvís.	6,7%	93,3%
Kennarinn er skipulagður og kemur undirbúinn í kennslustundir	2,4%	97,6%
Kennarinn er jákvæður og hvetjandi í garð nemenda	6,1%	93,9%
Kennarinn sýnir áhuga á að nemendur taki framförum (bæti árangur sinn)	4,4%	95,6%
Kennarinn leitast við að hafa fjölbreytni í kennsluháttum (kennsluáðferðir, verkefni o.fl.)	16,6%	83,4%
Kennarinn skilar úrlausnum (prófum/verkefnum) innan hæfilegra marka miðað við umfang þeirra.	14%	86%
Áætlanir og upplýsingar í Moodle frá kennara í viku hverri nýtast mér vel.	4%	96%
Grunnnámsgögn áfangans eru góð (námsefni).	7,2%	92,8%
Ég sýni áhuga og eftirtekt í kennslustundum	9%	91%
Ég mæti vel og stundvíslega í kennslustundir	10,8%	89,2%
Ég leita til kennarans ef ég skil ekki kennsluefnið	9,7%	90,3%
Ég er virk/virkur til jafns við aðra í hópvinnu	6,3%	93,7%
Ég nýti upplýsingar frá kennara til að vinna eftir (kennsluáætlanir, ítarefni og fyrirmæli með verkefnum og prófspurningum).	4,8%	95,2%
Ég vinn að því að ná sífellt betri tókum á námsefninu	7,1%	92,9%
Ég tek ábyrgð á námi mínu í áfanganum	3,4%	96,6%
Ég skila verkefnum á réttum tíma.	12,3%	87,7%
Ég sýni frumkvæði og leita þekkingar umfram það sem skylt er í áfanganum.	13,8%	86,2%
Mér líður vel í þessum áfanga.	9,9%	90,1%
Vinna í þessum áfanga er hæfilega mikil.	7,2%	92,8%
Vinnutímar nýtast mér vel	15%	85%
Ég hef haft tækifæri til að hafa áhrif á eða segja álit mitt á efni áfangans.	18%	82%
Fyrirkomulag áfangans hentar mér (vikulotur í Moodle).	10%	90%
Námsmatsaðferðir í áfanganum henta mér (símat).	8,7%	91,3%
Ég skoða endurgjöf og athugasemdir við verkefni frá kennara	6,5%	93,5%

Tafla 2 Niðurstaða kennslukönnunar vorið 2014

Eins og fram hefur komið höfum við átt í ákveðnum vanda varðandi svarhlutfall í kennslukönnunum en höfum þó kosið að líta á niðurstöðurnar sem ákveðna vísbendingu sem þó er ekki hægt að alhæfa út frá. Eins og sjá má á töflunum hér á undan náðist 85% markið í flestum tilfellum. Á haustönn 2013 voru svör reyndar yfir þeim mörkum í öllum tilfellum nema einu. Þar var spurt um nýtingu verkefna- eða vinnutíma. Þetta var í annað sinn sem þessi spurning var lögð fyrir og voru 70% mjög sammála eða frekar sammála um að þeir nýttust sér vel. Vorið 2013 voru 72,5% á sama máli. Á vorönn 2014 hafði þessi þáttur náð 85% mörkum. Þá hafði verið gerð tilraun með að nefna tímana vinnutíma en ekki verkefnatíma þar sem nemendur virtust líta svo á að ef þeir hefðu ekki eitthvað sem kallaðist „verkefni“ hefðu þeir ekkert að gera í þessum tímum. Ekki er gott að segja hvort sú breyting hefur haft einhver áhrif.

Annar þáttur sem alltaf hefur mælst undir 85% mörkunum er fjölbreytni kennara í kennsluháttum. Á síðasta kennsluári voru 77,8% sátt á haustönn en 83,4% á vorönn. Haustið 2013 náðum við viðmiðinu þegar jákvæð svörun var 86% en um vorið fór hún aftur niður fyrir mörk og var 83,4% líkt og vorið áður. Þessi þáttur hefur verið ræddur í hópi kennara og þar hefur komið fram sú hugmynd að kennslufyrirkomulagið í skólanum (dreifnámsfyrirkomulag) hafi hér áhrif á. Nemendum finnst það fremur einhæft, í það minnsta ekki nægilega fjölbreytt.

Að lokum var einn þáttur sem fór niður fyrir mörk á vorönn en hafði verið vel yfir mörkum á haustönn. Það var spurningin um tækifæri nemenda til að segja álit sitt á efni áfangans. Þessi þáttur hefur áður verið undir mörkum en fór yfir 85% á vorönn 2013 og í 89,3% á haustönn 2013. Vorið 2014 fór jákvæð svörun aftur niður fyrir 85% og var 82%. Ekki er gott að segja hvers vegna þetta er niðurstaðan en vissulega er ástæða til þess að kennarar ræði betur efni áfanga við nemendur sína og möguleikana á því að þeir geti tjáð sig um áfangann og jafnvel haft áhrif. Þar sem markið var sett við 90% (skil á verkefnum á réttum tíma) var meðaltalið yfir veturinn 91,6%. Á vorönn fór það þó niður fyrir markið (87,7%) sem ef til vill má skýra með verkfalli kennara. Sumir virtust missa móðinn við það og hættu að skila.

Viðhorfskannanir

Í skólasamningi fyrir tímabilið 2013-2014 eru sett fram ákveðin markmið er varða líðan og aðbúnað. Þar er markmiðið að 85% nemenda segi að þeim líði vel eða mjög vel í skólanum og 85% kennara/starfsmanna séu ánægðir í starfi. Sami matskvarði var notaður og í kennslukönnunum:

Mjög sammála = 4

Frekar sammála = 3

Frekar ósammála = 2

Mjög ósammála = 1

Miðað var við að ef 85% væru með einkunnina 3 eða hærra væri það ásættanlegt en ef meðaleinkunn færi niður fyrir 85% væri ástæða til að grípa til úrbóta.

Á síðasta skólaári ákvað sjálfsmatsteymið að söðla um og leggja viðhorfskannanir fyrir nemendur og starfsmenn fyrir á vorönn. Var það gert til að sjá hvort það hefði einhver áhrif og æskilegt væri að mat á viðhorfum færi ekki alltaf fram á sama tíma árs. Því voru lagðar fram viðhorfskannanir, annars vegar fyrir starfsmenn og hins vegar fyrir nemendur, í febrúar 2014. Kannanir þessar sneru meðal annars að líðan og aðbúnaði. Þær voru settar upp og lagðar fyrir á sama hátt og kennslukannanirnar, í SurveyMonkey. Svörun í starfsmannakönnuninni var 81% sem er miklu betra en árið áður þegar hún var 65%. Kynjaskipting var ekki könnuð hjá starfsmönnum þar sem þátttakendur eru svo fáir og því væri auðvelt að rekja svörin til ákveðinna starfsmanna eftir kyni (12 konur og 10 karlar). Svörunin í nemendakönnuninni versnaði hins vegar fór úr 76% í 66%. Sennilega er þar sama vandamál á ferð og í kennslukönnunum. Skipting milli kynja var 55,41% kk. og 44,59% kvk. Niðurstöður viðhorfskannana voru kynntar á starfsmannafundi og ræddar þar. Ekki tókst að kynna niðurstöður fyrir nemendaráði að þessu sinni þar sem verkfall setti þar strik í reikninginn.

Niðurstöður úr viðhorfskönnun nemenda

Í viðhorfskönnun nemenda var 21 spurning, þar af ein opin. Nokkrar spurningar sneru að aðbúnaði og þjónustu. Spurt var hvort aðstaðan í starfi nemenda sé þannig að hægt sé að vinna í þægilegum vinnustellingum. Þessu svöruðu einungis 48% jákvætt sem er mun verri niðurstaða en árið áður. Þessi liður er einnig langt undir 85% markinu sem sett var varðandi líðan en þetta atriðið hlýtur að spila þar inn í. Þegar spurt var um tæki og tæknibúnað sem nemendur hefðu til að sinna námi sínu voru 92% sammála um að þeir hefðu viðunandi búnað og er það sama hlutfall og árið á undan. Spurt var um aðgengi að námsráðgjöf og bókasafnsþjónustu. Alls töldu 84% nemenda sig hafa gott aðgengi að námsráðgjöf sem er heldur lægra en árið áður. Þá töldu 83,5% sig hafa gott aðgengi að bókasafnsþjónustu sem er heldur hærra en árið áður. Hér vantar því aðeins herslu muninn til að ná 85% markinu. Einnig var spurt um upplýsingamiðlun innan skólans en þar töldu 89% hana vera í góðu lagi sem er betra en árið áður þegar 82% svöruðu þessu jákvætt.

Spurt var um líðan nemenda í skólanum og kennslustundum. Alls töldu 76,6% nemenda sig fá vinnufrið í kennslustundum sem er betra en í síðustu könnun þar sem 74% töldu svo vera. Þegar kom að vinnufriði í skólanum utan kennslustunda töldu 78% sig hafa vinnufrið þar sem er svipað og í fyrri könnun. Í síðustu könnun töldu 62% sig hafa vinnufrið í verkefnatímum en í þessari könnun hafði hlutfallið hækkað í 73,6%. Þá töldu 77,8% sig vera sátt við fyrirkomulag þessara verkefnatíma sem er svipað og árið áður. Ljóst er að hér þarf að ráða bót á. Kanna þarf hvað það er helst sem nemendum finnst trufla sig við vinnu, hvort heldur sem er í kennslustund eða utan hennar. Hér má einnig velta fyrir sér hvort skortur á húsnæði og rými þar sem nemendur geta unnið í næði utan kennslu spilar ekki inn í.

Spurt var um vinnuálag í námi. Í síðustu könnunum höfðu nemendur helst nefnt álag í heimanámi og í síðustu könnun töldu 64,5% svo vera. Í þessari könnun voru þetta hins vegar 59%. Um 34% töldu sig finna fyrir streitu í kennslustund en tæp 39% fundu fyrir álagi í kennslustund sem er svipað og í síðustu könnun. Um 45% töldu vinnuálag vera ójafnt og verkefni hlaðast upp sem er 9% lægra en árið áður. Í heildina virðast nemendur upplifa minni streitu og álag í námi sínu.

Spurt var um samskipti við umsjónarkennara. Nú voru nemendur spurðir að því hvort þeir teldu sig hafa gott aðgengi að umsjónarkennara sínum og hvort þeir leituðu til hans. Rúm 87% töldu sig hafa gott aðgengi að umsjónarkennara en einungis 62,2% sögðust leita til hans. Í fyrri könnunum voru nemendur spurðir að því hvort þeir hefðu góð samskipti við umsjónarkennara sinn en nú var ákveðið að breyta til og spyrja frekar tveggja spurninga þar sem hin þótti gildishlaðin. Nemendur voru spurðir hvort þeir teldu sig hafa möguleika á að hafa áhrif á nám sitt og töldu rúm 90% svo vera.

Spurt var um starfsanda í skólanum og stuðning sem nemendur teldu sig fá frá kennurum og samnemendum. Rúm 86,5% nemenda töldu starfsanda í skólanum góðan og 88,5% sögðust fá stuðning og hjálp frá kennara þegar á þyrfti að halda. Tæp 85,1% sögðust fá stuðning og hjálp frá samnemendum þegar á þyfti að halda. Þá var spurt um líðan nemenda í skólanum og sögðu 85% að þeim liði vel þar. Þar er merkjanleg lækkun frá fyrri könnun þegar 90,5% svöruðu þessu jákvætt. En hins vegar sögðust 90,5% vera ánægð í skólanum þegar á heildina var litið.

Í opinni spurningu kom ýmislegt fram, bæði jákvæðar og neikvæðar ábendingar. Nemendur kvarta umtalsvert um stólana í skólanum og getur það meðal annars átt þátt í því hversu hátt hlutfall telur vinnuaðstöðu sína ekki viðunandi. Þá virðast allmargir telja vinnutímana eiga að vera á þeirra eigin forræði og þeir eigi að ráða hvort þeir mæti, hvar þeir vinni og hvort þeir vinni. Sem jákvæða athugasemd má nefna: „Frábær skóli í heimabyggð.“

Niðurstöður úr viðhorfskönnun starfsmanna

Í viðhorfskönnun starfsmanna voru 15 spurningar, þar af ein opin. Sex spurningar sneru að vinnuaðstöðu og vinnuálagi. Spurt var um hvort vinnuaðstaða væri þannig að hægt væri að vinna í þægilegum vinnustellingum. Einungis einn taldi það mjög sjaldan vera svo en 94% voru ánægð og sögðu svo vera. Um 82% sögðust finna fyrir stoðkerfisvandamálum við eða eftir kennslu og 18% sögðu það gerast oft eða mjög oft. Fleiri sem fundu fyrir stoðkerfisvandamálum töldu þau fremur tengjast vinnuaðstöðu, andlegu eða líkamlegu vinnuálagi heldur en eigin líkamsbeitingu eða öðru. Þá töldu flestir, eða 76%, að starf sitt væri líkamlega létt eða fremur létt, 18%

hvorki létt né erfitt og einn eða 6% fannst það fremur erfitt. Um 35% töldu það andlega fremur erfitt eða erfitt sem nokkurn veginn sama niðurstaða og í síðustu könnun. Um 41% taldi starfið hvorki andlega létt né erfitt og aðrir fremur létt eða létt. Flestir töldu það félagslega létt eða 76% en en aðrir hvorki létt né erfitt. Allir töldu sig hafa þau tæki/tæknibúnað sem þeir þyrftu til að vinna starf sitt vel en 88,3% voru ánægð með núverandi vinnuaðstöðu sína. Tveir eða 11,7% voru frekar ósammála því.

Þá var spurt um þætti sem snúa að andlegri líðan. Um 13% töldu að vinnuálag væri ójafnt og verkefni hlæðust upp en 87% töldu að svo væri ekki sem er þróun í jákvæða átt frá síðustu könnun. Enginn taldi sig finna fyrir streitu áður en hann byrjaði vinnudag sem er einnig jákvæð breyting. Hins vegar töldu 23% kennara sig finna fyrir álagi við undirbúning kennslustunda sem er umtalsverð breyting frá síðustu könnun þegar hlutfallið var 45,5%. Þá var spurt um álag í kennslustund og þar töldu 36% sig finna fyrir álagi en aðrir voru ósammála. Er það umtalsverð breyting frá fyrra ári þegar hlutfallið var 18%. Hins vegar er þetta svipað því sem var fyrir tveimur árum. Færri töldu sig finna fyrir álagi við yfirferð verkefna eða 31% sem er viðsnúningur frá fyrra ári þegar hlutfallið var 64%. Um 23% fundu fyrir álagi við úrvinnslu námsmats, aðrir voru því ósammála. Þarna er augljóslega um jákvæða þróun að ræða sem er ánægjulegt.

Spurt var um starfsanda í skólanum. Allir svöruðu því til að starfsandi innan þeirra starfshóps væri góður og sama á við um starfsanda sem ríkti innan stofnunarinnar. Er það sama niðurstaða og árið á undan. Allir voru sammála því að þeir fengju stuðning og hjálp með verkefni hjá vinnufélögum sínum ef þeir þyrftu á því að halda. Það sama á við um samskipti og samstarf við vinnufélaga sem allir töldu stuðla að aukinni færni og þekkingu í starfi. Allir sögðust vera í heildina ánægðir í starfi sínu.

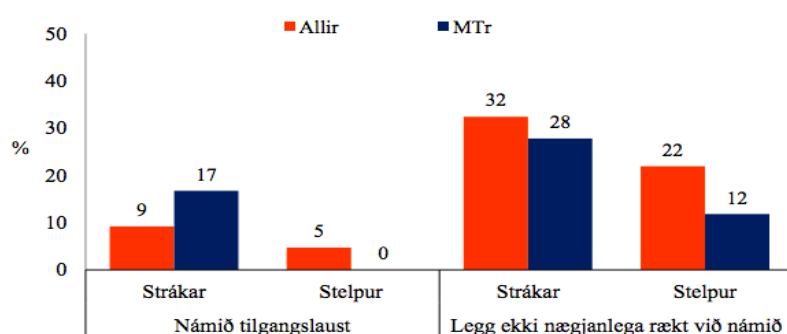
Betri líðan

Haustið 2013 tóku nemendur Menntaskólans á Tröllaskaga þátt í könnun Rannsóknna og greiningar um líðan nemenda í öllum framhaldsskólum á Íslandi. Þáttakendur voru þeir dagskólanemendur sem mættir voru í kennslustundir á þeim tíma sem könnunin var lögð fyrir. Mælitæki könnunarinnar eru ítarlegir spurningalistar sem hafa verið

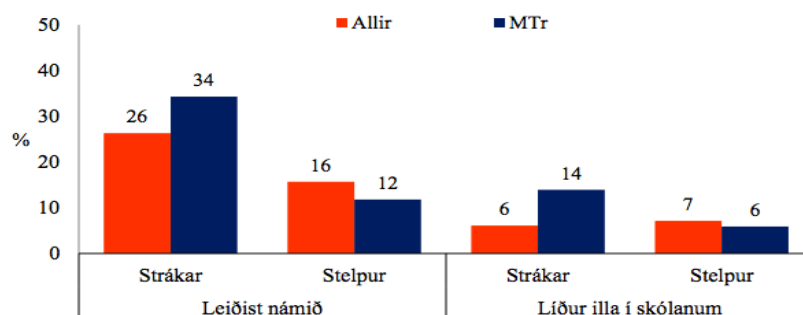
þróaðir ár frá ári af rannsóknaraðilum. Spurningalistinn árið 2013 samanstóð af 96 spurningum í mismunandi mörgum liðum. Hér verður ekki farið í alla þætti könnunarinnar heldur fyrst og fremst skoðaðir þeir þættir sem mæla þau markmið sem skólinn hefur sett sér varðani líðan og námsáhuga nemenda. Ekki er farið inn á þætti sem varða persónulega hagi nemenda.

Hér fylgja niðurstöður og skýringarmyndir úr skýrslu Rannsókna og greiningar (Mennta- og menningarmálaráðuneytið, 2014 bls. 9-14).

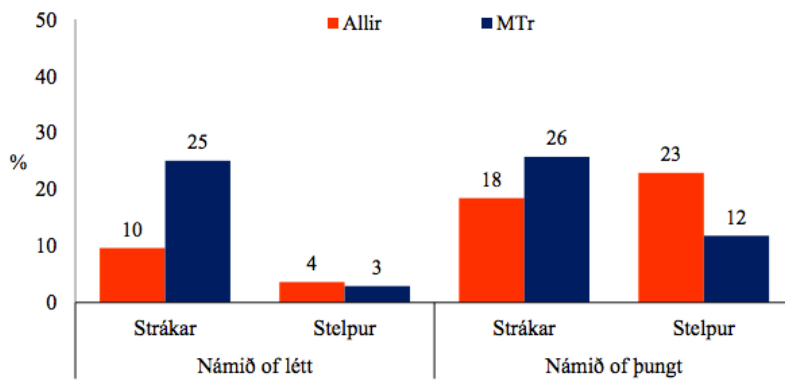
Viðhorf og vandi í námi



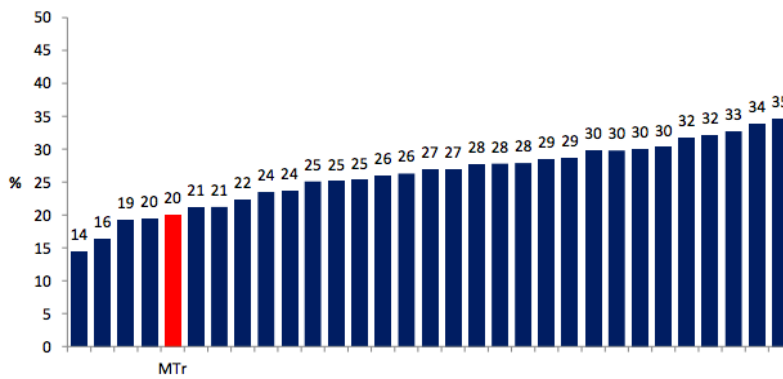
Mynd 3. Hlutfall stráka og stelpna í **Menntaskólanum á Tröllaskaga** og á landinu í heild árið 2013 sem segja það oft eða alltaf eiga við um sig að námið sé tilgangslaust eða að þau leggi ekki nægjanlega rækt við það.



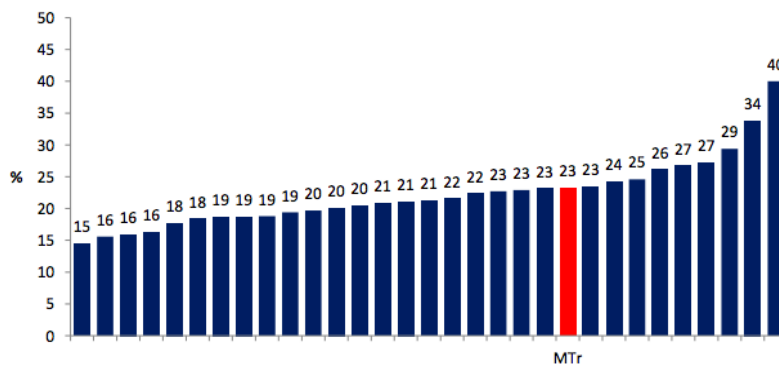
Mynd 4. Hlutfall stráka og stelpna í **Menntaskólanum á Tröllaskaga** og á landinu í heild árið 2013 sem segja það oft eða alltaf eiga við um sig að leiðast námið eða að þeim líði illa í skólanum.



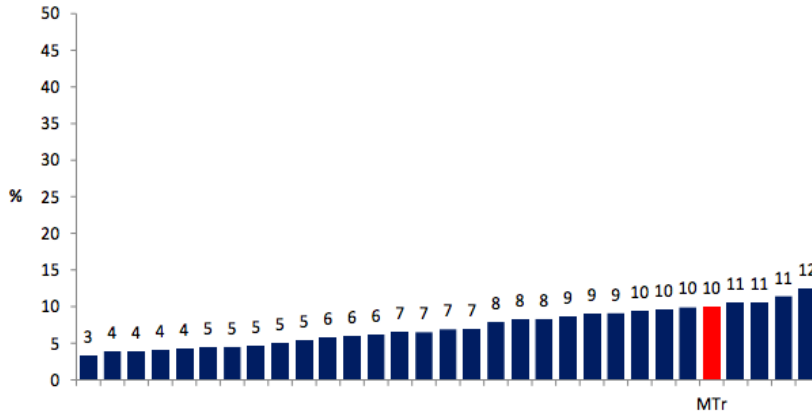
Mynd 5. Hlutfall stráka og stelpna í **Menntaskólanum á Tröllaskaga** og á landinu í heild árið 2013 sem segja það oft eða alltaf eiga við um sig að námið of létt eða of þungt.



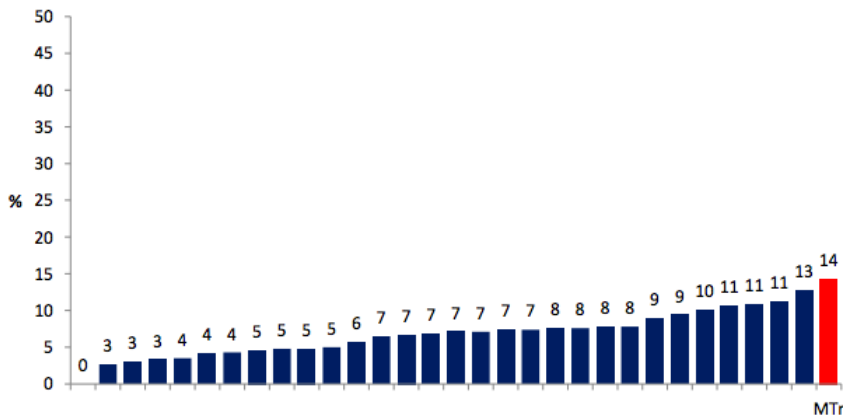
Mynd 7. Hlutfall nemenda í öllum framhaldsskólum árið 2013 sem segja það oft eða alltaf eiga við um sig að þau leggi ekki nægjanlega rækt við námið.



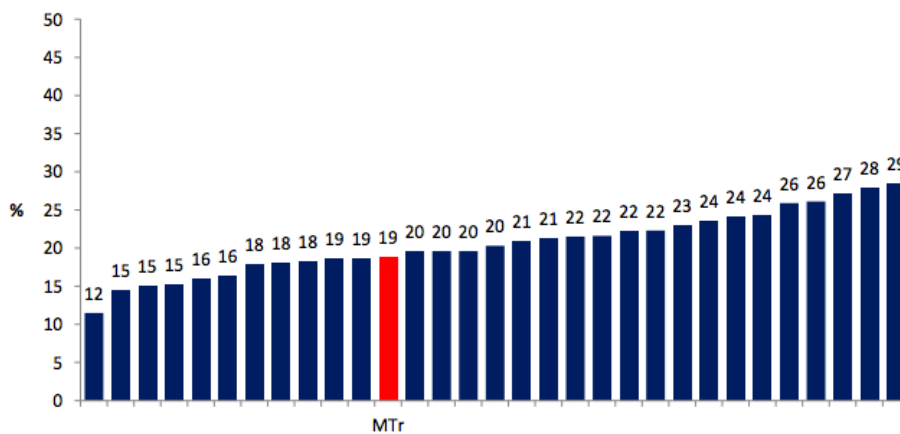
Mynd 8. Hlutfall nemenda í öllum framhaldsskólum árið 2013 sem segja það oft eða alltaf eiga við um sig að leiðast námið.



Mynd 9. Hlutfall nemenda í öllum framhaldsskólum árið 2013 sem segja það oft eða alltaf eiga við um sig að líða illa í skólanum.



Mynd 10. Hlutfall nemenda í öllum framhaldsskólum árið 2013 sem segja það oft eða alltaf eiga við um sig að námið sé of létt.



Mynd 11. Hlutfall nemenda í öllum framhaldsskólum árið 2013 sem segja það oft eða alltaf eiga við um sig að námið sé of þungt.

Hér eru upplýsingarnar um líðan nemenda í skólanum athyglisverðar (mynd 4). Hér segja 14% drengja að sér líði illa í skólanum á móti 6% á landsvísu og 6% stúlkna á

móti 7%. Þetta eru tölur sem vissulega mættu vera lægri. Velta má fyrir sér hvort þetta séu sömu nemendur og svöruðu spurningunni „Mér líður vel í skólanum“ í viðhorfskönnun nemenda neitandi en það voru um 15%. Um 85% svöruðu henni hins vegar jákvætt. Í viðhorfskönnuninni var lögð fyrir spurningin „Þegar á heildina er litið er ég ánægð(ur) í skólanum“. Þar svöruðu tæp 10% því á neikvæðan hátt og helst það nokkuð í hendur við niðurstöðuna á mynd 9 þar sem 10% segja að þeim líði oft eða alltaf illa í skólanum. Á mynd 4 má sjá að 17% drengja í MTR finnst námið tilgangslaut og er það 8% meira en að landsmeðaltali. Það helst í hendur við að 34% drengja leiðist námið sem er talsvert hærra en landsmeðaltal. Mun færri stúlkum leiðist eða 12%. Drengjunum finnst námið líka of létt eða 25% sem er miklu hærra en landsmeðaltal (10%). Svipuðu hlutfalli finnst námið hins vegar of þungt. Þarna er um helming drengja að ræða og spurning hvort þetta leiðir til þess að þeim leiðist námið. Þetta á hins vegar ekki við um stúlkurnar þar sem aðeins 3% finnst námið of létt og 12% of þungt. Nemendum MTR virðist hins vegar talsvert mörgum þykja nám sitt of létt þar sem þeir tróna á toppnum á landsvísu með 29%. Um 19% þykir það hins vegar of þungt.

Mat á stjórnunarháttum

Eins og árið á undan gerði stjálsmatsáætlun ráð fyrir að á vorönn yrðu stjórnunarhættir og starfsumhverfi metið á vorönn. Gert var ráð fyrir að þetta yrði gert í rýnihópum líkt og árið áður. Sjálfsmatshópur tók hins vegar þá ákvörðun að láta könnunina um stofnun ársins nægja að þessu sinni, m.a. vegna verkfalls kennara.

Árið á undan höfðu niðurstöður rýnihópa meðal annars leitt í ljós að starfsmönnum þætti upplýsingaflæði frá stjórnendum ekki nægilega gott og skilvirkt. Nokkrar tillögur að úrbótum voru lagðar fram af hópnum. Í viðhorfskönnun starfsmanna var spurt um upplýsingamiðlun innan stofnunarinnar og átakið virðist hafa skilað sér þar sem allir töldu hana í lagi í þetta sinn. Þá var bent á að móttökuáætlun fyrir nýtt starfsfólk hefði enn ekki verið fullunnin og hvatt til þess að á þessu atriði yrði unnin bragarbót, t.d. með handbók fyrir nýja starfsmenn. Þessi atriði voru uppfyllt á árinu og var móttökuáætlunin og handbók fyrir nýja starfsmenn kynnt á fundi á vordögum.

Hún var svo tekin í notkun og yfirfarin í upphafi nýs skólaárs. Að öðru leyti vísast til umfjöllunar um könnunina *Stofnun ársins* hér á eftir.

Starfsmannasamtöl

Skólameistari tók alla starfsmenn í einstaklingsviðtöl seinni hlutann í apríl og byrjun maí. Í viðtalinu, sem tók klukkustund, var ákveðinn viðtalsrammi til grundvallar sem starfsmönnum hafði verið kynntur fyrirfram. Þar voru teknir fyrir þættir sem vörðuðu starfslýsingar, starfsmanninn sjálfan (fram tíðarsýn, styrkleikar og veikleikar), vinnuumhverfi og starfsaðstæður. Viðtölin gengu vel og gáfu viðtölin til kynna að starfsmenn væru almennt ánægðir í starfi sínu.

Stofnun ársins

Menntaskólinn á Tröllaskaga þátt í könnuninni *Stofnun ársins* í þriðja sinn eins og áður hefur komið fram. Könnunin er framkvæmd af Capacent fyrir fjármála- og efnahagsráðuneyti.

Þættir í könnuninni

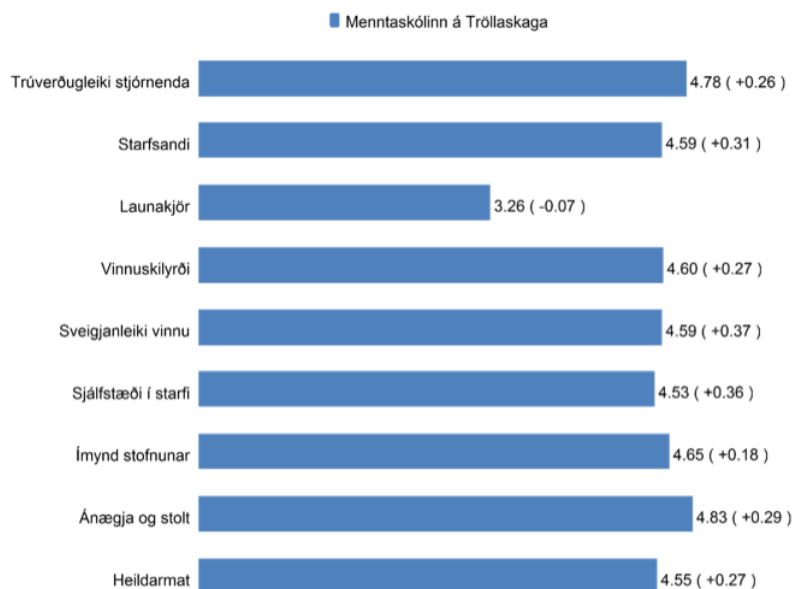
	Fjöldi spurninga að baki þætti	Vægi í heildarmati
Trúverðugleiki stjórnenda	10	28%
Starfsandi	3	11%
Launakjör	3	9%
Vinnuskilyrði	6	12%
Sveigjanleiki vinnu	5	9%
Sjálfstæði í starfi	4	9%
Ímynd fyrirtækis	3	10%
Ánægja og stolt	4	13%

Skemmst er frá því að segja að könnunin kom afar vel út fyrir Menntaskólann á Tröllaskaga þar sem skólinn varð í 2. sæti sem fyrirmýndarstofnun meðal stofnana með 20-49 starfsmenn og hlaut viðurkenningu SFR fyrir það. Svarhlutfall var mjög gott eða 90%. (Má nefna að í heildarkönnuninni var svarhlutfall 47,1%). Heildarmat Menntaskólans á Tröllaskaga var 4,552¹ og lenti hann þar í 4. sæti yfir allar stofnanir sem könnunin náði til en þær voru 148. Þá var skólinn í efsta sæti framhaldsskóla og háskóla sem er verulega ánægjulegt fyrir stofnunina. Skólinn var yfir meðaltali í

¹ Hæsta skor er 5.

öllum þáttum sem skoðaðir voru. Helstu niðurstöður skólans má sjá á meðfylgjandi mynd.

Helstu niðurstöður - Þættir og frávik frá mælingu síðasta árs



Tölur í viga sýna mun á meðaltali stofnunar nú frá meðaltali mælingar síðasta árs.

Á þessu má sjá að allir þættir hafa styrkst frá síðustu könnun að undanskildum þættinum um launakjör. Það er hins vegar þáttur sem stjórnendur ráða ekki sérlega vel við og er að sjálfsögðu bundinn kjarasamningum. Vonandi leiða nýir kjarasamningar sem gerðir voru síðast liðið vor til þess að starfsmenn verði sáttari við launakjör sín. Af þessari könnun má ráða að starfsmenn Menntaskólans á Tröllaskaga eru afar sáttir með stofnunina sína og stjórnun hennar.

Greining á tölulegum gögnum

Hér verður gerð grein fyrir helstu tölum er snúa að innritun, nemendapróun og brottfalli.

Innritunartölur, nemendapróun og brottfall

Braut	H-2010	V-2011	H-2011	V-2012	H-2012	V-2013	H-2013	V-2014
Félags- og hugvísindabraut	31	33	39	38	52	55	45	43
Fisktæknibraut	1	2	1	1	1	4	0	0
Íþróttá- og útivistarbraut	7	13	13	11	22	33	26	20
Listabraut	17	22	16	22	35	45	31	32
Náttúruvísindabraut	14	15	19	21	32	31	35	34
Starfsbraut	0	0	7	7	9	8	12	12
Umhverfis- og auðlindabraut					14	6	0	0
Viðbótarnám til stúdentsprófs					2	3	3	3
10. bekkingar					14	11	15	10
Ótilgreind fjarnámsbraut					6	8	13	17

Tafla 3 Nemendafjöldi á brautum frá upphafi haustið 2010

Á haustönn 2013 hófst kennsla 22. ágúst og voru um 179 nemendur skráðir í skólann, þar af 131 í dagskóla en 48 í fjarnámi. Átta nemendur útskrifuðust í desember 2013, 3 af félags- og hugvísindabraut og 3 af náttúruvísindabraut, 1 af íþróttá- og útivistarbraut og 1 lauk viðbótarnámi til stúdentsprófs að loknu starfsnámi. Á vorönn sem hófst 6. janúar voru 168 nemendur skráðir til náms, 125 í dagskóla og 43 í fjarnámi. Sautján nemendur útskrifuðust í maí 2014. Sjö af félags- og hugvísindabraut, 4 af náttúruvísindabraut 3 af íþróttá- og útivistarbraut, 1 af listabraut, 1 af starfsbraut og 1 lauk viðbótarnámi til stúdentsprófs að loknu starfsnámi. Kynjaskipting á haustönn var 81 karl og 98 konur en á vorönn 84 karlar og 84 konur. Á haustönn voru 35% nemenda voru frá Siglufirði, 30% frá Ólafsfirði, 19% úr Dalvíkurbyggð og um 16% annars staðar af landinu. Á vorönn voru 36% frá Siglufirði, 28% frá Ólafsfirði, 13% frá Dalvíkurbyggð og 21% annars staðar af landinu.

Ef brottfall er skilgreint sem mismunur á nemendum sem sannarlega hefja nám og þeim sem skila sér til prófs var meðalbrottfall á haustönn 2013 5,8% en á vorönn

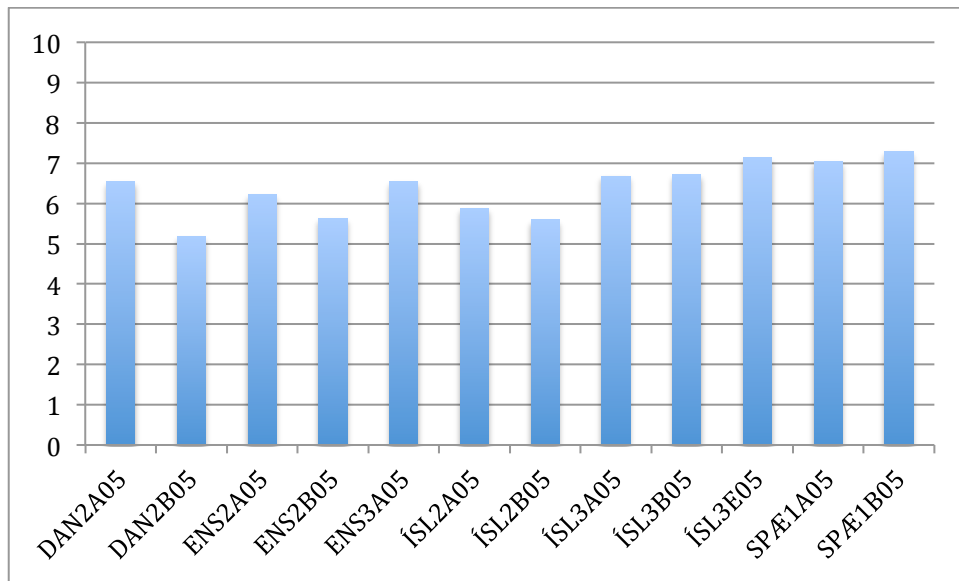
2014 8%. Meðalbrottfall á skólaárinu 2013-2014 var því 6,9%. Þetta er tæpum tveimur prósentum meira en á skólaárinu á undan. Skólinn hefur sett sér það markmið að brottfall sé sem minnst og viðmiðið að það sé undir 20% (sjá viðauka) og er brottfallið því vel undir þeim mörkum. Í þessu samhengi er rétt að það komi fram að í skólanum felst námsmat í sí- og leiðasagnarmati og eru ekki haldin lokapróf. Sú vinnuregla er viðhöfð að ef nemandi er með 2 í einkunn á miðannarmati fær hann einkunn í lok annar þrátt fyrir litla virkni. Í miðannarmati má gera ráð fyrir að 50% námsmats í áfanga hafi átt sér stað.

Þá má geta þess að skólinn er þátttakandi í verkefni mennta- og menningarmálaráðuneytis sem hefur það að markmiði að sporna við brotthvarfi nemenda úr framhaldsskólum. Í þessu verkefni er reynt að greina hvaða nemendur eru í brotthvarfshættu og ástæður brotthvarfs eru skráðar. Í þessu skyni var skimunarkönnun lögð fyrir nýnema á haustdögum 2013. Að auki hefur námsráðgjafi tekið nýnema í viðtöl við upphaf skóla og áfangastjóri skannar upplýsingar um nýnema sem berast frá grunnskólum (einkunnir).

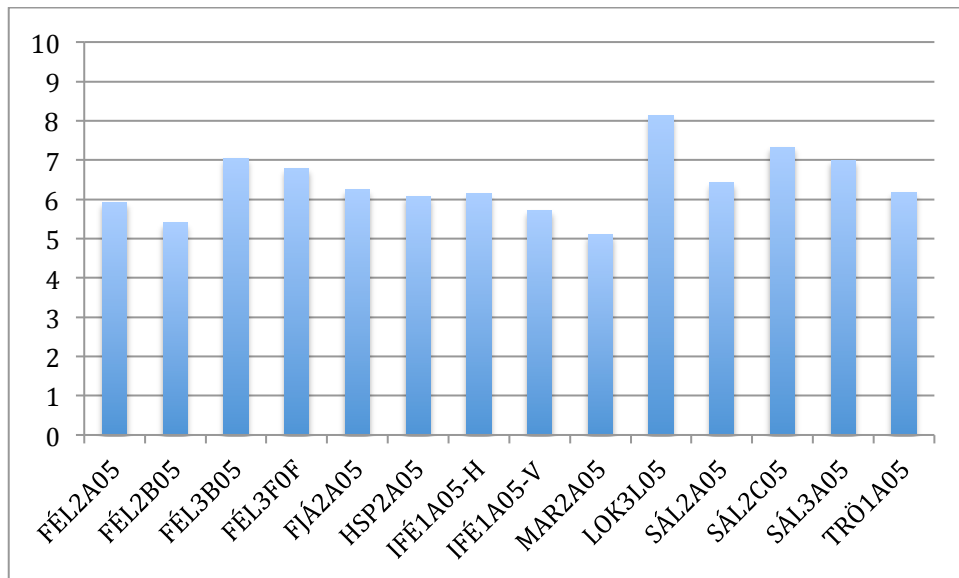
Námsárangur

Fylgst er með einkunnadreifingu og meðaleinkunnum úr áföngum á hverri önn. Utanumhald um þessar upplýsingar er í Innu. Á haustönn 2013 voru kenndir 33 áfangar á 7 brautum. Á starfsbraut voru 7 áfangar kenndir. Meðaleinkunn allra áfanga að undanskildum þeim sem fengu matið „staðið“ (8) var 6,92. Á vorönn 2014 voru 42 áfangar kenndir á 7 brautum. Meðaleinkunn var 6,57. Á starfsbraut voru kenndir 7 áfangar.

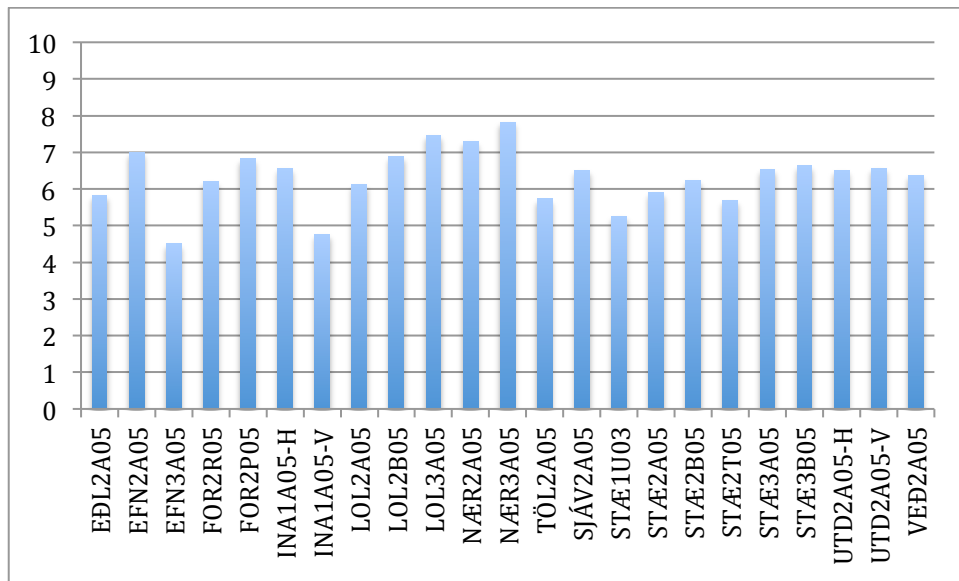
Á eftirfarandi myndum má sjá dreifingu meðaleinkunna eftir sviðum. Flestir áfangar eru aðeins kenndir aðra hverja önn. Undantekning frá því eru inngangsáfangarnir þrír, Tröllaskagaáfangi og upplýsingatækni dreifnáms.



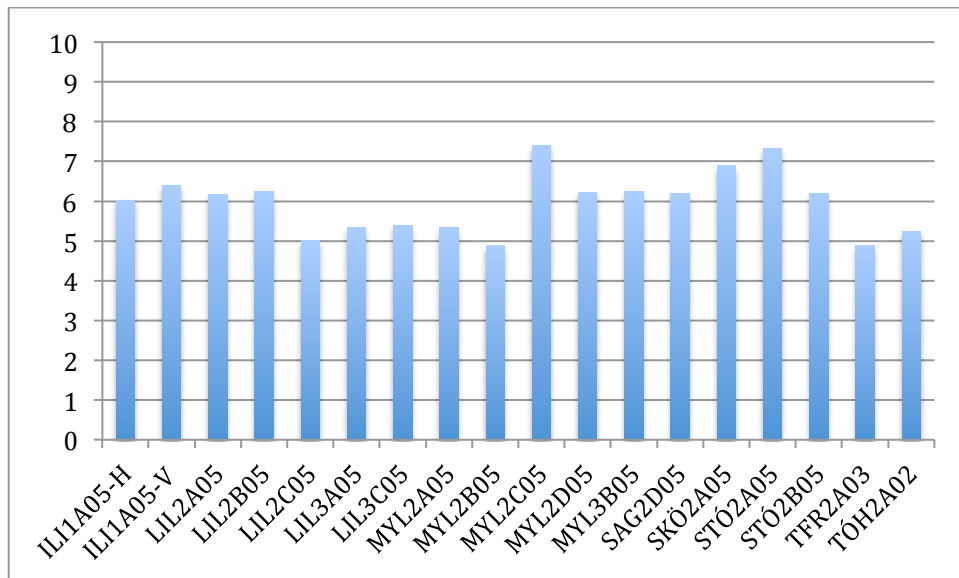
Mynd 1 Meðaleinkunnir í tungumálum skólaárið 2013-2014



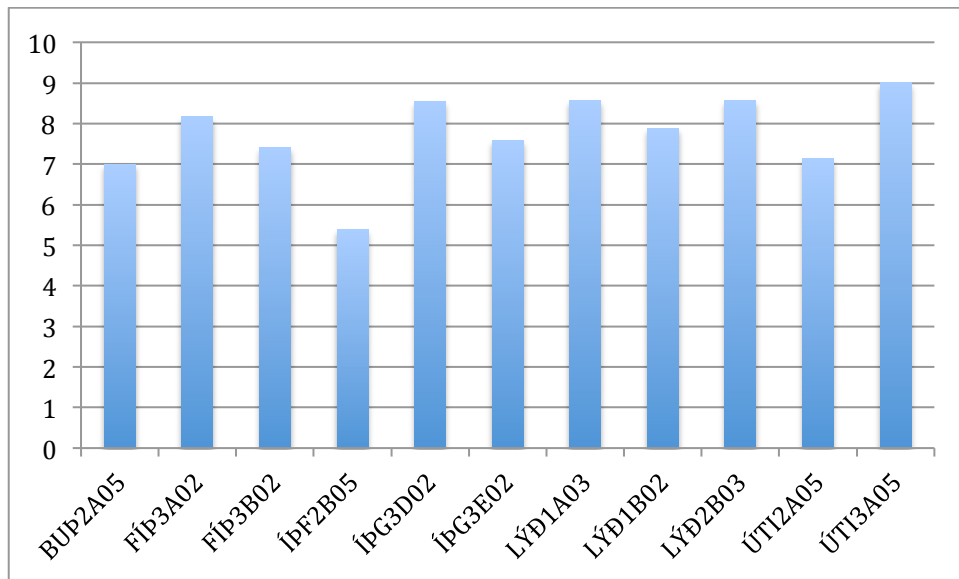
Mynd 2 Meðaleinkunnir í félagsgreinum skólaárið 2013-2014



Mynd 3 Meðaleinkunnir í raungreinum skólaárið 2013-2014



Mynd 4 Meðaleinkunnir í listgreinum skólaárið 2013-2014



Mynd 5 Meðaleinkunnir í íþróttagreinum skólaárið 2013-2014

Nýtingarhlutfall í hópum

Menntaskólinn á Tröllaskaga er fámennur skóli. Það gefur því augaleið að nýtingarhlutfall í hópum er ákveðið vandamál. Á haustönn 2013 var meðalnýtingarhlutfall í hóp 79% ef reiknað er með 25 nemendum í bóklegum hópum og 15 í listgreina- og tölvuhópum sbr. 2. gr. auglýsingar nr. 4/2001 þar sem fjallað er um hópastærðir og fleira. Þetta er mun betra en á haustönn 2012 og svipað og á vorönn 2013. Á vorönn 2014 var meðalnýtingarhlutfall í hópum heldur slakara eða 65%.

Tekið skal fram að tölur af starfsbraut eru ekki inni í þessum útreikningum.

Ljóst er að svo fámennur skóli getur aldrei fullnýtt alla námshópa, sérstaklega ekki í efri áföngum þegar aðgreining nemenda eftir brautum er orðin meiri. Fjarnám sem nú er í boði við skólann hjálpar augljóslega við að fjölga í hópum og um leið að bæta nýtingu þar sem fjarnemar eru í sömu hópum og dagskólanemar.

Mætingar nemenda

Mikið hefur verið rætt um mætingareglur nemenda frá því að skólinn hóf störf. Settar voru reglur í upphafi sem ekki reyndust nægilega skýrar. Þær hafa verið teknar upp og endurskoðaðar út frá þeirri reynslu sem fengist hefur. Í stuttu máli hafa nemendur 10% svigrúm í mætingum áður en farið er að gera athugasemdir. Hins vegar hefur ekki verið settur mælikvarði á hvaða mörk og viðmið eru sett varðandi ásættanlegt hlutfall nemenda sem ná 90% mætingareinkunn enda dálítið flókið þar

sem verkefnaskil og mætingar spila stundum saman.

Umsjónarkerfi

Menntaskólinn á Tröllaskaga hefur nú starfað í fjögur ár. Á þeim tíma hafa verið gerðar nokkrar tilraunir með umsjónarkerfi og hlutverk umsjónarkennara verið rætt og endurskilgreint. Í viðhorfskönnun nemenda á haustönn 2012 kom í ljós að tæp 20% nemenda töldu sig ekki eiga nægilega góð samskipti við umsjónarkennara sinn. Þrátt fyrir ýmsar tilraunir og breytingar hafði þetta hlutfall ekki skánað. Málið var rætt og talsverðar vangaveltur urðu í hópi kennara um hverju þetta sætti. Meðal annars velti fólk fyrir sér hvort nemendum þætti það oftast neikvætt ef umsjónarkennari hefði afskipti af þeim. Eins og áður hefur verið nefnt var ákveðið út frá þessu að breyta spurningum sem snertu umsjónarkennara á vorönn 2014. Leiddi það í ljós að mikill meirihluti taldi sig hafa gott aðgengi að umsjónarkennara sínum en einungis rúm 60% sögðust nýta sér þá. Nú er sama fyrirkomulag við lýði og á fyrra skólaári. Allir nemendur hafa umsjónarkennara og markmiðið er að þeir haldi þeim sama meðan þeir eru í skólanum sé þess kostur. Umsjónarkennari fylgist með mætingum nemenda og athugasemdum kennara, aðstoðar nemendur við val og gerð námsáætlunar, beinir nemanda til námsráðgjafa þegar við á og er talsmaður nemenda. Allir fagkennarar skrifa stutta umsögn á Innu um ástundun og verkefnaskil nemenda á þriggja vikna fresti. Umsögnin nýtist við samskipti heimila og skóla hjá ólöggráða nemendum ásamt því að gefa nemendum skýra sýn á stöðu sína.

Stefnumótunarvinna

Alveg frá því að Menntaskólinn á Tröllaskaga hóf starfsemi sína vorið 2010 hefur mikil stefnumótunarvinna verið í gangi. Skólinn hefur frá upphafi unnið að skólanámskrá í samræmi við ný grunnskólalög og nýja aðalnámskrá. Til eru brautarlýsingar og áfangalýsingar eru unnar jöfnum höndum. Er þetta aðgengilegt á vef skólans. Þá eru starfandi við skólann foreldraráð og nemendaráð. Kappkostað hefur verið að gefa starfsmönnum kost á að koma að stefnumótunarvinnu þessari, á fagfundum og með umsögnum.

Nú við lok 4. starfsárs hefur verið lokið við eftirtaldar áætlanir og stefnur:

- Áætlun um náms- og starfsráðgjöf
- Áætlun vegna eineltismála
- Forvarnarstefnu
- Jafnréttisáætlun
- Lýðheilsustefnu
- Áætlun um viðbrögð við áföllum
- Vímuefni - viðbragðsáætlun
- Móttökuáætlun fyrir nemendur með annað móðurmál en íslensku
- Sjálfsmatsáætlun
- Starfsmannastefnu
- Rýmingaráætlun
- Öryggisáætlun

Skólareglur hafa verið settar fram á heimasíðu skólans og er þar að finna <http://www.mtr.is/is/skolinn/skolareglur>:

Samstarf við aðra

Menntaskólinn á Tröllaskaga leggur mikið upp úr samstarfi við aðra. Í markmiðum hans (sjá fylgiskjal) kemur að stefnt sé að því að samstarf og virkni séu í góðu lagi. Þeim markmiðum sem þar koma fram hefur verið unnið að jafnt og þétt og á skólaárinu 2013-2014 tókst að uppfylla eftirtalin markmið

- sýningu listar og frumkvöðlaverkefna á báðum önnum
- samstarfi við fyrirtæki og félagasamtök (kynningar, fyrirlestrar eða formlegt samstarf)
- samstarfi við aðra framhaldsskóla (á hverju skólaári)
- samstarfi við grunnskóla í Fjallabyggð og Dalvíkurbyggð
- samstarfi við Tónskóla Fjallabyggðar
- samstarfi við íþróttafélög í Fjallabyggð

Þessum markmiðum hefur skólinn unnið ötullega að og náð umtalsverðum árangri. Listsýningar nemenda í lok hverrar annar hafa verið glæsilegar og skólanum til sóma. Þær eru einstaklega vel sóttar af íbúum svæðisins og hafa öðlast fastan sess í samfélaginu. Þá hefur skólinn átt í góðu samstarfi við félagasamtök og fyrirtæki í sveitarfélaginu í miðannarvikum þegar hefðbundin kennsla er brotin upp og nemendur taka þátt í ýmiskonar styttri námskeiðum sem gjarnan teygja anga sína vítt út í samfélagið. Sama má segja um Tröllaskagaáfangann.

Samstarf við grunnskóla í Fjallabyggð og Dalvíkurbyggð hefur verið gott. Á haustönn 2012 hófu nemendur úr 10. bekk Grunnskóla Fjallabyggðar nám í inngangsföngum í MTR. Það gekk vel og hélt áfram á vorönn 2013. Nemendur úr 10. bekk Dalvíkurskóla hófu nám á haustönn 2013 en það gekk ekki sem skyldi og fór svo að enginn nemandi þaðan lauk námi á vorönn 2014. Stefnt er að því að bæta úr þessu og er vilji til þess af hálfu Dalvíkurskóla og MTR.

Skólinn er í samstarfi við 11 aðra framhaldsskóla í dreifbýli um sameiginlegt námsframboð í list- og verkgreinum sem boðið er á vef Fjarmentaskólans. Þessir skólar eru FVA, MB, FAS, FSN, MÍ, FNV, FSH, Laugar, ME, ML og VA. Markmið samstarfsins er að auka framboð náms á framhaldsskólastigi á starfssvæði skólanna og á landinu öllu. Einkum er horft til þess að auka framboð á sérgreinum starfsnámsbrauta. Hver skóli býður einnig upp á fjarnám í almennum bóklegum greinum. Leggur skólinn inn kennslu í listljósmyndun en þiggur aðrar greinar. Skólarnir í samstarfinu eru með tvö verkefni í gangi er hafa hlotið styrk úr Sprotasjóði annars vegar um sameiginlegt námsframboð í starfsmenntagreinum og hins vegar verkefnið *Að deila kennara* þar sem skoðað er hvort einn kennari (eða fleiri) geti kennt áfanga í fleiri en einum framhaldsskólanna í einu.

Fjárhagur og rekstur

Markmið Menntaskólans á Tröllaskaga er að rekstur hans sé í samræmi við fjárhagsáætlun og ávallt sem hagkvæmastur. Því markmiði hefur tekist að ná og var rekstur skólans á árinu 2013 innan marka fjárhagsramma.

Styrkleikar, veikleikar og úrbætur

Hér eru dregnir fram helstu styrkleikar og veikleikar skólans. Á vorönn 2014 var unnið SVÓT-mat af starfsmönnum skólans. Þar voru dregnir fram eftirfarandi þættir.

Styrkleikar

- STÆRÐ: Smæð skólans, góð og auðveld samskipti.
- SAMFÉLAGIÐ: Nýir og spennandi áfangar í boði, utanumhald (nemendur og áfangar).
- NÁM: Prófleysi, skipulag kennslu, kennsluaðferðir fjölbreyttar, Dreifnám, sveignaleiki, frumkvæði, sköpun, áræðni, nýjungagirni, framþróun, komin lengra en flestir aðrir framhaldsskólar með nýja námskrá, óhrædd við að prufa, leiðsagnarmat, fjölbreytni, nýbreytni, ákveðin sérstaða, sérhæfing í notkun upplýsingatækni í skólastarfi, skapandi og jákvæðni.
- MANNAUÐUR: Góður andi á milli nemenda og kennara, komin vel af stað í nýju kerfi, öfugur og samstilltur starfsmannahópur, vel hæft starfsfólk, stöðugleiki í starfsmannahópi, gott starfsumhverfi, frumkvæði starfsfólks, mikil samskipti kennara og nemenda. Vel menntað starfsfólk, góður starfsandi, hjálpsemi, þekking, metnaður, leysum vandamál, virðing, framtakssemi, samvinna.
- STAÐSETNING
- AÐBÚNAÐUR: Kennslubúnaður. Tækni. Vel búin af tækjum og tólum.

Veikleikar

- SEM VIÐ STJÓRNUM EKKI: Einangrun, lítill skóli, staðsetning, fáir nemar á nærsvæði, aldur skóla
- ÞAÐ SEM HÆGT ER AÐ HAFA ÁHRIF Á: Mötuneyti, rýmra húsnæði/húsnæði of lítið, samkomusalur, búsetuúrræði fyrir nemendur.
- NEMENDUR: Vantar hefðir, félagslíf, mæting nemenda.
- KENRARAR: Fagleg einangrun (einn kennari í grein), hræðsla/hik -> áræði, tæknin.

Úrbætur

Hér er lögð fram þriðja sjálfsmatskýrsla Menntaskólans á Tröllaskaga. Skólinn er enn í stöðugri mótun og mikil gróska í gangi. Skólinn starfar eftir nýrri aðalnámskrá og því ekki gengið beint inn í hið hefðbundna námsfyrirkomulag sem lengi hefur tíðkast í flestum framhaldsskólum landsins. Það er því ef til vill ekki komin mikil reynsla á aðferðir okkar og mjög margt sem þarf lengri tíma til að mögulegt sé að leggja raunhæft mat á. Við höfum þó reynt eftir megni að fylgjast með og meta starf okkar eins og vera ber. Sjálfsmatsaðferðir skólans eru nú orðnar nokkuð mótaðar en þó er sjálfsmatsteymið stöðugt vakandi gagnvart nýjum og hentugum matsaðferðum.

Við höfum þegar tekið á ákveðnum þáttum sem í ljós komu og aðrir eru í umræðu og leitað er leiða til úrbóta á þeim. Enn þarf að vera vakandi yfir því að bæta vinnufrið, sérstaklega í vinnutímum. Mætingar nemenda hafa verið mikið til umræðu og reglur og viðurlög endurskoðuð. Þá hefur verið bætt úr stoðþjónustu fyrir nemendur og kennara þar sem sálfræðingur kemur vikulega í skólann nú á haustönn og verður það vonandi til þess að bæta líðan nemenda. Betur hefur verið haldið utan um skólasókn nemenda og er mikilvægt að viðhalda þeim árangri sem þar hefur náðst.

Fyrsti skólafundurinn var haldinn á haustdögum 2013. Þar funduðu nemendur og kennarar og var farið yfir skólanámskrá. Hver braut fór yfir sína námskrá og komu nemendur með ýmsar ágætar athugasemdir sem farið var yfir. Næsti skólafundur er fyrirhugaður í byrjun október.

Einn stærsti vandinn sem nú steðjar að skólanum er skortur á húsnæði. Nemendum hefur enn fjölgað og þrengir nú mjög að. Það er afar brýnt að fá matsal, stærra pláss fyrir starfsbraut og meira vinnurými og kaffiaðstöðu fyrir starfsmenn. Skólameistari hefur leitað til yfirvalda vegna þessa máls. Meðal annars hefur hann sent sveitarfélaginu sem á húsnæðið, erindi vegna málsins. Sveitastjórn hefur samþykkt að settur verði vinnuhópur þar sem sitja fulltrúar sveitarfélagsins ásamt fulltrúum frá Menntaskólanum á Tröllaskaga. Hópi þessum er ætlað að setja fram þarfagreiningu og rýmisáætlun fyrir starfsemina.

Að lokum fylgir hér á eftir úrbótaáætlun fyrir skólaárið 2014-2015 (fylgiskjal 2).

Heimildaskrá

Mennta- og menningarmálaráðuneytið. (2014). *Betri líðan í mínum skóla.*

Niðurstöður rannsókna meðal framhaldsskólanema á Íslandi 2013.

Menntaskólinn á Tröllaskaga. [Reykjavík]: Rannsóknir og greining.

Viðaukar

Fylgiskjal 1



Viðauki við skólasamning fyrir 2013 og 2014
milli mennta- og menningarmálaráðuneytisins og
Menntaskólans á Tröllaskaga

A. Markmið

- ⤴ *Virkir og sjálfstæðir nemendur á samningstímanum sem*
 - ⤴ eru virkir í verkefnavinnu (yfir 90% skili verkefnum á réttum tíma)
 - ⤴ líður vel í skólanum (85% líði mjög vel eða vel)
 - ⤴ hverfa síður frá námi (brottfall sé undir 20%).

- ⤴ *Námsframboð á samningstímanum sé fjölbreytt þannig að*
 - ⤴ nemendur finni nám við hæfi (með auknu námsframboði)
 - ⤴ nemendur séu sjálfstæðir, skapandi og með frumkvæði (sýni afrakstur a.m.k. einu sinni á sýningu á námstíma sínum).
 - ⤴ samstarf við aðra framhaldsskóla verði fest í sessi með það að markmiði að efla námsframboð (FNV og FSN í fisktækni, FNV og FAS í útivist).
 - ⤴ fjarkennsla í umhverfis- og auðlindafræði verði fest í sessi (samstarf FAS, FSN og ME).²
 - ⤴ fengin verði fjarkennsla frá VÍ og fleiri í áföngum sem ekki tekst að manna
 - ⤴ áfangaframboð skólans sé tryggt með fjarnemum í almennum áföngum dagskóla.

- ⤴ *Kennsla sé skapandi og faglegur metnaður efldur á samningstímanum með því að kennarar*
 - ⤴ eigi kost á að þróa faglegan metnað sinn (námskeið, búnaður, sveigjanleiki í starfi) mælt í starfsmannasamtali
 - ⤴ noti fjölbreyttar kennsluaðferðir (85% nemenda telji kennsluhætti fjölbreytta)

² Frá þessu hefur verið fallið og hætt við frekari fjarkennslu á þessari braut.

- ⤴ *Uppbygging námsbrautar um skapandi tónlist*
 - ⤴ Samstarf við Tónskóla Fjallabyggðar
 - ⤴ Áætluð verklok 2015.

Fylgiskjal 2



Úrbótaáætlun 2014-2015

Markmið	Viðmið	Mæling	Aðgerðir	Ábyrgð
Nemendur nýti vinnutíma og telji þá hafa tilgang í námi sínu.	85% nemenda telji vinnutíma nýtast sér og mæti í tímana.	Mæting í vinnutíma tekin úr Innu og viðhorfskönnun nemenda.	Samræður við nemendur (skólafundur) og eftirfylgni í vinnutímum.	LS/JVH/ kennarar
Að nemendur telji sig hafa vinnufrið í kennslustundum, vinnutímum og annars staðar í skólanum.	Að 85% nemenda telji sig hafa frið til náms í skólanum.	Könnun meðal nemenda.	Átak í agastjórnun.	Kennarar
Virk stoðþjónusta við nemendur.	Að 85% nemenda telji sig hafa gott aðgengi að stoðþjónustu (námsráðgjöf og bókasafnsþjónustu).	Könnun meðal nemenda	Marka stefnu fyrir stoðþjónustu. Reyna að fá menntaðan náms- og starfsráðgjafa.	LS/JVH
Að nemendum líði vel í skólanum.	Að 85% nemenda líði vel í skólanum.	Viðhorfskönnun Eineltiskönnun Kennslukannanir	Fyrirbyggjandi aðgerðir Áætlun gegn einelti. Vímuvarnaáætlun.	LS/JVH kennarar
Að nemendur séu sáttir við vinnuaðstöðu sína í skólanum.	Að 85% nemenda séu sáttir við vinnuaðstöðu sína .	Viðhorfskönnun.	Samræður við nemendur, skólafundur.	LS/JVH
Að kennslu- og námsmatsaðferðir séu fjölbreyttar.	85% telji að kennsluhættir séu fjölbreyttir og séu ánægðir með námsmatsaðferðir.	Kennslukannanir	Samræður kennara og nemenda.	Kennarar
Stækkun á húsnæði skólans.	Að tekin verði ákvörðun og sett fram áætlun um úrbætur í húsnæðismálum á skólaárinu.		Vinna í samstarfshópi um húsnæðismál skólans.	LS